



## ПОСТАНОВЛЕНИЕ

### АДМИНИСТРАЦИИ УСТЬ-БОЛЬШЕРЕЦКОГО МУНИЦИПАЛЬНОГО РАЙОНА

От 19.11.2021 № 367

**Об определении границ, прилегающих к некоторым организациям объектам территорий, на которых не допускается розничная продажа алкогольной продукции на территории Усть-Болшерецкого муниципального района**

Руководствуясь Федеральным законом от 22.11.1995 № 171-ФЗ «О государственном регулировании производства и оборота этилового спирта, алкогольной и спиртосодержащей продукции и об ограничении потребления (распития) алкогольной продукции», постановлением Правительства РФ от 23.12.2020 № 2220 «Об Утверждении Правил определения органами местного самоуправления границ прилегающих территорий, на которых не допускается розничная продажа алкогольной продукции и розничная продажа алкогольной продукции при оказании услуг общественного питания» Администрация Усть-Болшерецкого муниципального района.

#### ПОСТАНОВЛЯЕТ:

1. Утвердить Порядок определения границ, прилегающих к некоторым организациям и объектам территорий, на которых не допускается розничная продажа алкогольной продукции на территории Усть-Болшерецкого муниципального района (далее-Порядок), согласно приложению № 1 к настоящему постановлению.
2. Утвердить Минимальные значения границ, прилегающих к некоторым организациям и объектам территорий, на которых не допускается розничная продажа алкогольной продукции, в разрезе поселений Усть-Болшерецкого муниципального района согласно приложению № 2 к настоящему постановлению.
3. Утвердить схемы границ, прилегающих территорий для каждой организации и (или) объекта согласно приложению № 3 «Схемы границ прилегающих территорий для каждой организации и (или) объектов соответствии с перечнем утвержденным в п.2 постановления» к настоящему постановлению.
4. Признать утратившим силу:
  - 1) Постановление Администрации Усть-Болшерецкого муниципального района от 08.09.2021 № 192 «Об утверждении Порядка определения границ, прилегающих к некоторым организациям объектам территорий, на которых не допускается розничная продажа алкогольной продукции на территории Усть-Болшерецкого муниципального района»;
  - 2) Постановление Администрации Усть-Болшерецкого муниципального района от 09.09.2021 № 197 «Об утверждении границ территорий, прилегающих к некоторым организациям и объектам, вблизи которых не допускается розничная продажа алкогольной

продукции на территории Октябрьского городского поселения Усть-Большерецкого муниципального района»;

3) Постановление Администрации Усть-Большерецкого муниципального района от 09.09.2021 № 194 «Об утверждении границ территорий, прилегающих к некоторым организациям и объектам, вблизи которых не допускается розничная продажа алкогольной продукции на территории Запорожского сельского поселения Усть-Большерецкого муниципального района»;

4) Постановление Администрации Усть-Большерецкого муниципального района от 09.09.2021 № 196 «Об утверждении границ территорий, прилегающих к некоторым организациям и объектам, вблизи которых не допускается розничная продажа алкогольной продукции на территории Озерновского городского поселения Усть-Большерецкого муниципального района»;

5) Постановление Администрации Усть-Большерецкого муниципального района от 09.09.2021 № 193 «Об утверждении границ территорий, прилегающих к некоторым организациям и объектам, вблизи которых не допускается розничная продажа алкогольной продукции на территории Апачинского сельского поселения Усть-Большерецкого муниципального района»;

6) Постановление Администрации Усть-Большерецкого муниципального района от 09.09.2021 № 195 «Об утверждении границ территорий, прилегающих к некоторым организациям и объектам, вблизи которых не допускается розничная продажа алкогольной продукции на территории Кавалерского сельского поселения Усть-Большерецкого муниципального района»;

7) Постановление Администрации Усть-Большерецкого муниципального района от 09.09.2021 № 198 «Об утверждении границ территорий, прилегающих к некоторым организациям и объектам, вблизи которых не допускается розничная продажа алкогольной продукции на территории Усть-Большерецкого сельского поселения Усть-Большерецкого муниципального района».

5. Аппарату Администрации Усть-Большерецкого муниципального района опубликовать настоящее постановление в еженедельной районной газете «Ударник» и разместить на официальном сайте Администрации Усть-Большерецкого муниципального района в информационно-телекоммуникационной сети «Интернет».

6. Настоящее постановление вступает в силу после дня его официального опубликования.

7. Контроль за исполнением настоящего постановления возложить на заместителя Главы Администрации Усть-Большерецкого муниципального района - руководителя управления экономической политики Администрации Усть-Большерецкого муниципального района.

И.о. Главы Усть-Большерецкого  
муниципального района



*[Handwritten signature]*

Б.Б. Квитко

**Порядок**  
**определения границ, прилегающих к некоторым организациям и объектам**  
**территорий, на которых не допускается розничная продажа алкогольной продукции**  
**на территории Усть-Большерецкого муниципального района (далее - Порядок)**

**1. Общие положения**

1.1. Настоящий Порядок применяется при определении Управлением экономической политики Администрации Усть-Большерецкого муниципального района (далее-Управление экономической политики) границ прилегающих к некоторым организациям и объектам территорий, на которых не допускается розничная продажа алкогольной продукции.

1.2. Розничная продажа алкогольной продукции не допускается на территориях, прилегающих:

- 1) к зданиям, строениям, сооружениям, помещениям, находящимся во владении и (или) пользовании образовательных организаций (за исключением организаций дополнительного образования, организаций дополнительного профессионального образования);
- 2) к зданиям, строениям, сооружениям, помещениям, находящимся во владении и (или) пользовании организаций, осуществляющих обучение несовершеннолетних;
- 3) к зданиям, строениям, сооружениям, помещениям, находящимся во владении и (или) пользовании юридических лиц независимо от организационно-правовой формы и индивидуальных предпринимателей, осуществляющих в качестве основного (уставного) вида деятельности медицинскую деятельность или осуществляющих медицинскую деятельность наряду с основной (уставной) деятельностью на основании лицензии, выданной в порядке, установленном законодательством Российской Федерации, за исключением видов медицинской деятельности по перечню, утвержденному Правительством Российской Федерации;
- 4) к спортивным сооружениям, которые являются объектами недвижимости и права на которые зарегистрированы в установленном порядке;
- 5) к боевым позициям войск, полигонов, узлов связи, в расположении воинских частей, на специальных технологических комплексах, к зданиям и сооружениям, предназначенных для управления войсками, размещения и хранения военной техники, военного имущества и оборудования, испытания вооружения, а также в зданиях и сооружениях производственных и научно-исследовательских организаций Вооруженных Сил Российской Федерации, других войск, воинских формирований и органов, обеспечивающих оборону и безопасность Российской Федерации;
- 6) к вокзалам, аэропортам;
- 7) к местам нахождения источников повышенной опасности, определяемых органами государственной власти субъектов Российской Федерации в порядке, установленном Правительством Российской Федерации.

1.3. Розничная продажа алкогольной продукции при оказании услуг общественного питания в объектах общественного питания, расположенных в многоквартирных домах и (или) на прилегающих к ним территориях, допускается только в указанных объектах общественного питания, имеющих зал обслуживания посетителей общей площадью не менее 50 квадратных метров в городских населенных пунктах, 25 квадратных метров в сельских населенных пунктах.

## 2. Основные понятия и термины

2.1. В целях настоящего Порядка используются следующие понятия:

- 1) образовательные организации - организации, определенные в соответствии с Федеральным законом от 29.12.2012 № 273-ФЗ «Об образовании в Российской Федерации» и имеющие лицензию на осуществление образовательной деятельности всех форм собственности; образовательная организация - некоммерческая организация, осуществляющая на основании лицензии образовательную деятельность в качестве основного вида деятельности в соответствии с целями, ради достижения которых такая организация создана;
- 2) медицинские организации - юридические лица независимо от организационно-правовой формы, осуществляющие в качестве основного (уставного) вида деятельности медицинскую деятельность на основании лицензии, выданной в порядке, установленном законодательством Российской Федерации. К медицинским организациям приравниваются индивидуальные предприниматели, осуществляющие медицинскую деятельность, а также юридические лица независимо от организационно-правовой формы, осуществляющие наряду с основной (уставной) деятельностью медицинскую деятельность. К медицинским организациям не относятся фармацевтические организации. Установление прилегающих территорий к организациям, осуществляющим фармацевтическую деятельность (аптечным пунктам, киоскам, магазинам и пр.), не требуется;
- 3) спортивное сооружение – это инженерно-строительный объект, предназначенный для проведения физкультурных мероприятий и (или) спортивных мероприятий;
- 4) обособленная территория - территория, границы которой обозначены ограждением (объектами искусственного происхождения (забором)), прилегающая к зданию (строению, сооружению), в котором расположены организации и (или) объекты. При отсутствии ограждения (объектов искусственного происхождения) под обособленной территорией в целях настоящего Порядка понимается земельный участок, сформированный и предоставленный в установленном законодательством порядке;
- 5) стационарный торговый объект - торговый объект, представляющий собой здание или часть здания, строение или часть строения, прочно связанные фундаментом такого здания, строения с землей и присоединенные к сетям инженерно-технического обеспечения, в котором осуществляется розничная продажа алкогольной продукции;
- 6) прилегающая территория - территория, которая включает обособленную территорию (при наличии таковой), а также территорию, определяемую с учетом конкретных особенностей местности и застройки, примыкающую к границам обособленной территории либо непосредственно к зданию (строению, сооружению), в котором расположены организации и (или) объекты (далее - дополнительная территория);
- 7) Гидроэлектростанция (ГЭС) — электростанция, использующая в качестве источника энергии движение водных масс в русловых водотоках и приливных движениях. Гидроэлектростанции обычно строят на реках, сооружая плотины и водохранилища;
- 8) Многоквартирный дом – здание, в котором расположены жилые помещения (квартиры), нежилые помещения, места общего пользования, общедомовое имущество.

## 3. Способ расчета расстояния от организаций и объектов, в которых запрещена розничная продажа алкогольной продукции, до границ прилегающих территорий

3.1. Определить следующий способ расчета расстояния от организаций и (или) объектов, на территориях которых не допускается розничная продажа алкогольной продукции, до границ прилегающих территорий.

3.1.1. Расстояние измеряется по маршруту движения пешехода по пешеходной зоне в соответствии со сложившейся системой дорог, тротуаров, пешеходных переходов. При пересечении пешеходной зоны с проезжей частью автомобильной дороги общего

пользования расстояние измеряется по ближайшему пешеходному переходу. При отсутствии пешеходного перехода - на перекрестках по линии тротуаров или обочин.

3.1.2. При отсутствии обособленной территории расстояние измеряется от входа для посетителей в здание (строение, сооружение), в котором расположены организации и (или) объекты, на территории которых не допускается розничная продажа алкогольной продукции, до входа для посетителей в стационарный торговый объект.

3.1.3. При наличии обособленной территории у стационарного торгового объекта и организации и (или) объекта, на территории которого не допускается розничная продажа алкогольной продукции, расстояние измеряется от входа для посетителей на обособленную территорию стационарного торгового объекта до входа на обособленную территорию организации и (или) объекта.

3.1.4. При наличии обособленной территории только у стационарного объекта или организации и (или) объекта, на территории которого не допускается розничная продажа алкогольной продукции, расстояние измеряется от входа для посетителей на обособленную территорию до входа для посетителей в стационарный торговый объект.

3.2. Пожарные, запасные и иные входы, выходы в здания (строения, сооружения), которые не используются для посетителей, при определении прилегающих территорий не учитываются.

При наличии у стационарного торгового объекта более одного входа, выхода для посетителей прилегающая территория определяется от каждого входа, выхода.

При наличии у организации и (или) объекта, на территории которого не допускается розничная продажа алкогольной продукции, более одного входа, выхода для посетителей прилегающая территория определяется от каждого входа, выхода.

#### **4. Порядок общественного обсуждения об определении границ прилегающих территорий к организациям и объектам территорий, на которых не допускается розничная продажи алкогольной продукции в Усть-Большерецком муниципальном районе.**

4.1. В целях обеспечения открытости и доступности информации проекта об определении границ прилегающих территорий к организациям и объектам территорий, на которых не допускается розничная продажи алкогольной продукции в Усть-Большерецком муниципальном районе (далее – проект) подлежат общественному обсуждению.

4.2. Общественное обсуждение обеспечивается путем размещения Управлением экономической политики соответствующего проекта и информации о проведении общественного обсуждения в течение 3 рабочих дней со дня разработки соответствующего проекта на своей странице на официальном сайте Администрации Усть-Большерецкого муниципального района в сети «Интернет», с указанием:

- 1) даты начала и даты окончания проведения общественного обсуждения проекта;
- 2) электронного адреса и контактного телефона сотрудника Управления экономической политики, ответственного за свод предложений и замечаний;
- 3) порядка направления предложений и замечаний к проекту.

4.3. Общественное обсуждение проекта проводится в сроки, установленные распоряжением Администрации Усть-Большерецкого муниципального района.

Указанный срок не может быть менее 7 дней с даты размещения проекта на официальном сайте Администрации Усть-Большерецкого муниципального района в сети «Интернет».

4.4. Результаты общественного обсуждения в течение 3 рабочих дней после его окончания рассматриваются Управлением экономической политики и оформляются протоколом, который направляется Главе Усть-Большерецкого муниципального района для его утверждения.

Предложения, не относящиеся к проекту, вынесенному на общественное обсуждение, Управлением экономической политики не рассматриваются.

4.5. Протокол по результатам общественного обсуждения проекта в течение 1 рабочего дня со дня его утверждения Главой Усть-Большерецкого муниципального района размещается на странице Управления экономической политики на официальном сайте Администрации Усть-Большерецкого муниципального района сети «Интернет».

## **5. Подготовка и утверждение нормативных правовых актов**

5.1. Управление экономической политики вправе дифференцированно определять границы прилегающих территорий для установления запрета на розничную продажу алкогольной продукции в стационарных торговых объектах и розничную продажу алкогольной продукции при оказании услуг общественного питания.

5.2. Органы местного самоуправления расположенные на территории Усть-Большерецкого муниципального района не позднее 15 дней со дня выдачи разрешения на ввод объектов, указанных в части 1 настоящего Порядка, в эксплуатацию направляют в Управление экономической политике информацию по вводу в эксплуатацию объекта вместе со схемой границ прилегающих территорий для вводимого объекта.

5.3. Управление экономической политики разрабатывает проект постановления Администрации Усть-Большерецкого муниципального района, определяющего границы прилегающих к организациям и объектам территорий, на которых не допускается розничная продажа алкогольной продукции, и выносит его на общественные обсуждения в соответствии с разделом 4 настоящего Порядка.

После прохождения процедуры общественного обсуждения, Управление экономической политики дорабатывает проект постановления, с учетом поступивших предложений и замечаний по итогам общественного обсуждения.

5.4. Управление экономической политики не позднее 10 дней со дня принятия постановления Администрации Усть-Большерецкого муниципального района об определении границ прилегающих территорий направляет информацию в орган исполнительной власти Камчатского края, осуществляющий лицензирование розничной продажи алкогольной продукции.

15.	Муниципальное автономное дошкольное образовательное учреждение детский сад «Светлячок»	п.г.т. Октябрьский ул. Комсомольская 16	30
16.	Муниципальное бюджетное образовательное учреждение средняя образовательная школа №1	п.г.т. Октябрьский ул. Пушкинская 58	30
17.	ГБУЗ КК «Октябрьская РБ»	п.г.т. Октябрьский ул. Комсомольская 95	30
18.	Пограничное управление ФСБ России по Камчатскому краю отделение в пгт. Октябрьский	п.г.т. Октябрьский ул. 128 км трассы Петропавловск- Камчатский, п.г.т. Октябрьский	30
19.	Муниципальное бюджетное дошкольное образовательное учреждение детский сад «Чебурашка»	с. Усть-Большерецк ул. Ключевская 12	30
20.	Муниципальное бюджетное образовательное учреждение Усть-Большерецкая СОШ №2	с. Усть-Большерецк ул. Ленинская 5	30
21.	Усть-Большерецкий районный Дом детского творчества, музыкальная школа	с. Усть-Большерецк ул. Октябрьская 10	30
22.	ГБУЗ КК «Усть-Большерецкая РБ»	с. Усть-Большерецк ул. Космонавтов 2	30
23.	Толмачевская ГЭС-1 Каскада ГЭС на р. Толмачева	Усть-Большерецкий район, Камчатский край	50
24.	Толмачевская ГЭС-2 Каскада ГЭС на р. Толмачева	Усть-Большерецкий район, Камчатский край	50
25.	Толмачевская ГЭС-3 Каскада ГЭС на р. Толмачева	Усть-Большерецкий район, Камчатский край	50

**Минимальные значения границ, прилегающих к некоторым организациям и объектам территорий, на которых не допускается розничная продажа алкогольной продукции, в разрезе поселений Усть-Большерецкого муниципального района.**

№ п/п	Наименование организации	Адрес организации/ дом	Минимальное значение границ, метров
1.	Муниципальное бюджетное дошкольное образовательное учреждение детский сад «Березка»	с. Апача ул. Юбилейная 14	50
2.	Муниципальное бюджетное образовательное учреждение Апачинская СОШ №7	с. Апача ул. Школьная 4	50
3.	Государственное бюджетное учреждение здравоохранения Камчатского края Усть-Большерецкая районная больница Апачинское отделение	с. Апача ул. Школьная 1	50
4.	Муниципальное бюджетное дошкольное образовательное учреждение детский сад «Рыбачок»	с. Запорожье ул. Центральная, 21/1	40
5.	Муниципальное бюджетное образовательное учреждение Запорожская НОШ №9	с. Запорожье ул. Колхозная,5	40
6.	КК Озерновская районная больница, ФАП села Запорожье	с. Запорожье ул. Центральная 40-4	40
7.	ФКП «Аэропорты Камчатки», аэропорт «Озерная»	с. Запорожье ул. Колхозная,15	40
8.	Пограничный пост в НП Озерновский	с. Запорожье ул. Набережная, 14	40
9.	Муниципальное бюджетное образовательное учреждение Большерецкая образовательная школа №5 структурное подразделение детский сад «Березка»	с. Кавалерское, ул. Строительная 8.	50
10.	Муниципальное бюджетное образовательное учреждение Большерецкая образовательная школа №5	с. Кавалерское, ул. Блюхера 26.	50
11.	Фельдшерско - акушерский пункт с. Кавалерское (ФАП)	с. Кавалерское, ул. Строительная 8	50
12.	Муниципальное бюджетное дошкольное образовательное учреждение детский сад «Ромашка»	пос. Озерновский ул. Рабочая 1	50
13.	Муниципальное бюджетное образовательное учреждение «Озерновская средняя общеобразовательная школа №3	пос. Озерновский ул. Октябрьская 16	50
14.	Государственное бюджетное учреждение здравоохранения Камчатского края «Озерновская районная больница»	пос. Озерновский ул. Рабочая 7	50

**Схемы границ прилегающих территорий для каждой организации и (или) объектов  
соответствии с перечнем утвержденным в п.2 настоящего постановления.**

**Схема границ территорий, прилегающих к Муниципальному бюджетному дошкольному  
образовательному учреждению детский сад «Чебурашка», на которых не допускается розничная  
продажа алкогольной продукции**

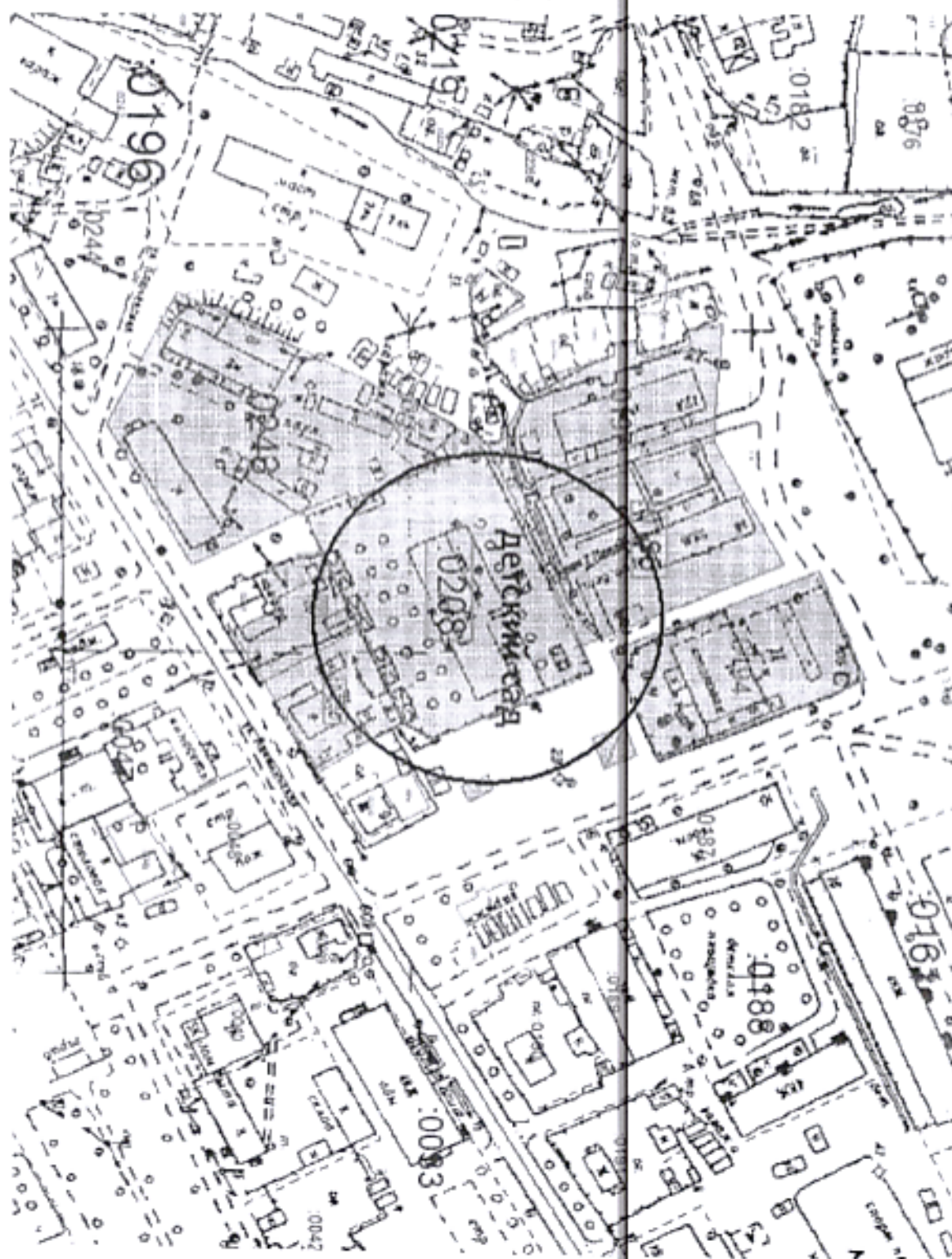


Схема границ территорий, прилегающих к Муниципальному бюджетному образовательному учреждению Усть-Болшереевская СОШ №2, на которых не допускается розничная продажа алкогольной продукции

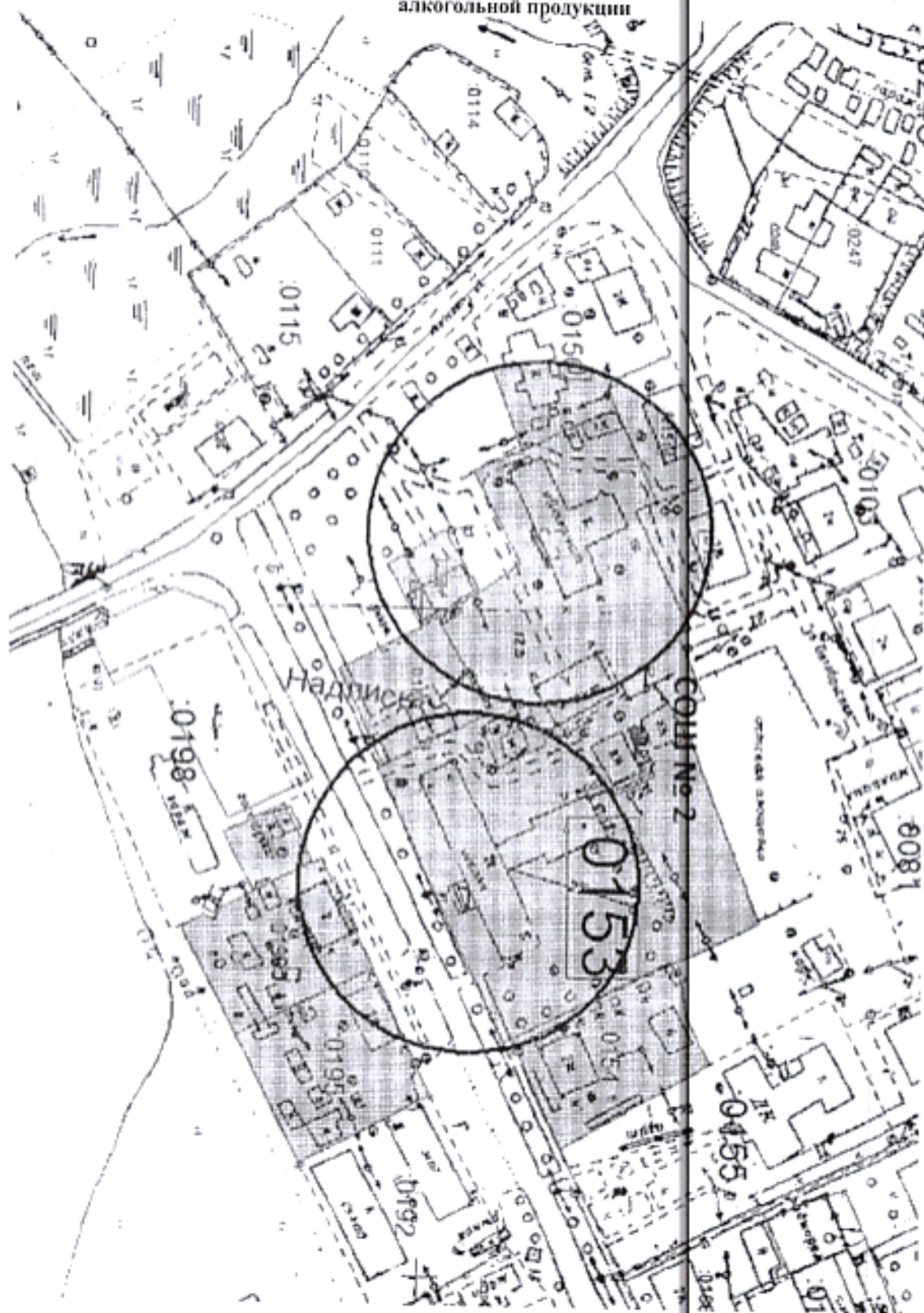


Схема границ территорий, прилегающих к Усть-Большеречному районному Дому детского творчества, музыкальная школа, на которых не допускается розничная продажа алкогольной продукции

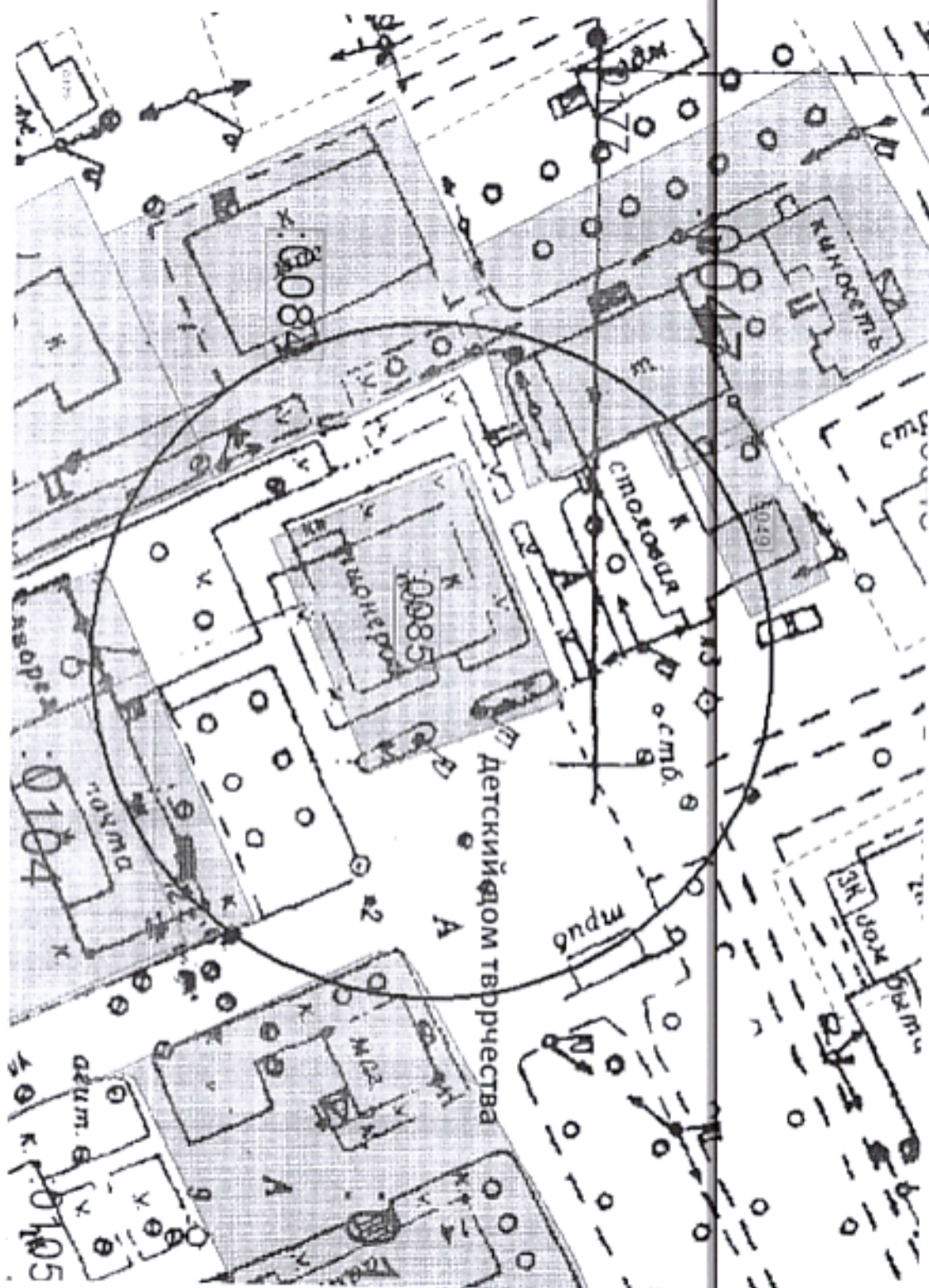


Схема грани территории, прилегающих к ГБУЗ КК «Усть-Болшереецкая Районная  
Больница», на которых не допускается розничная продажа алкогольной продукции

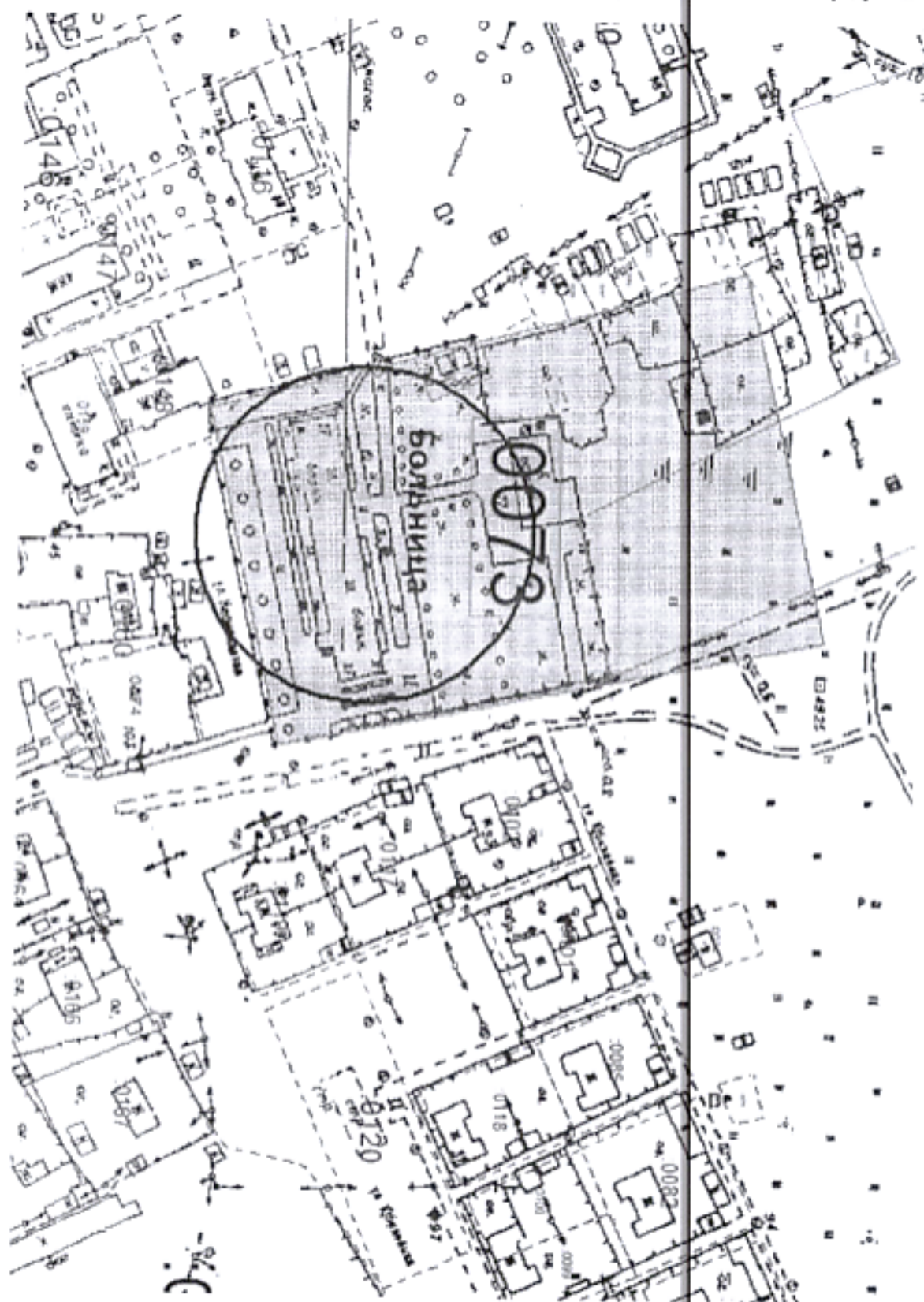


Схема границ территорий, прилегающих к муниципальному бюджетному дошкольному образовательному учреждению Детский сад «Рыбачок», на которых не допускается розничная продажа алкогольной продукции

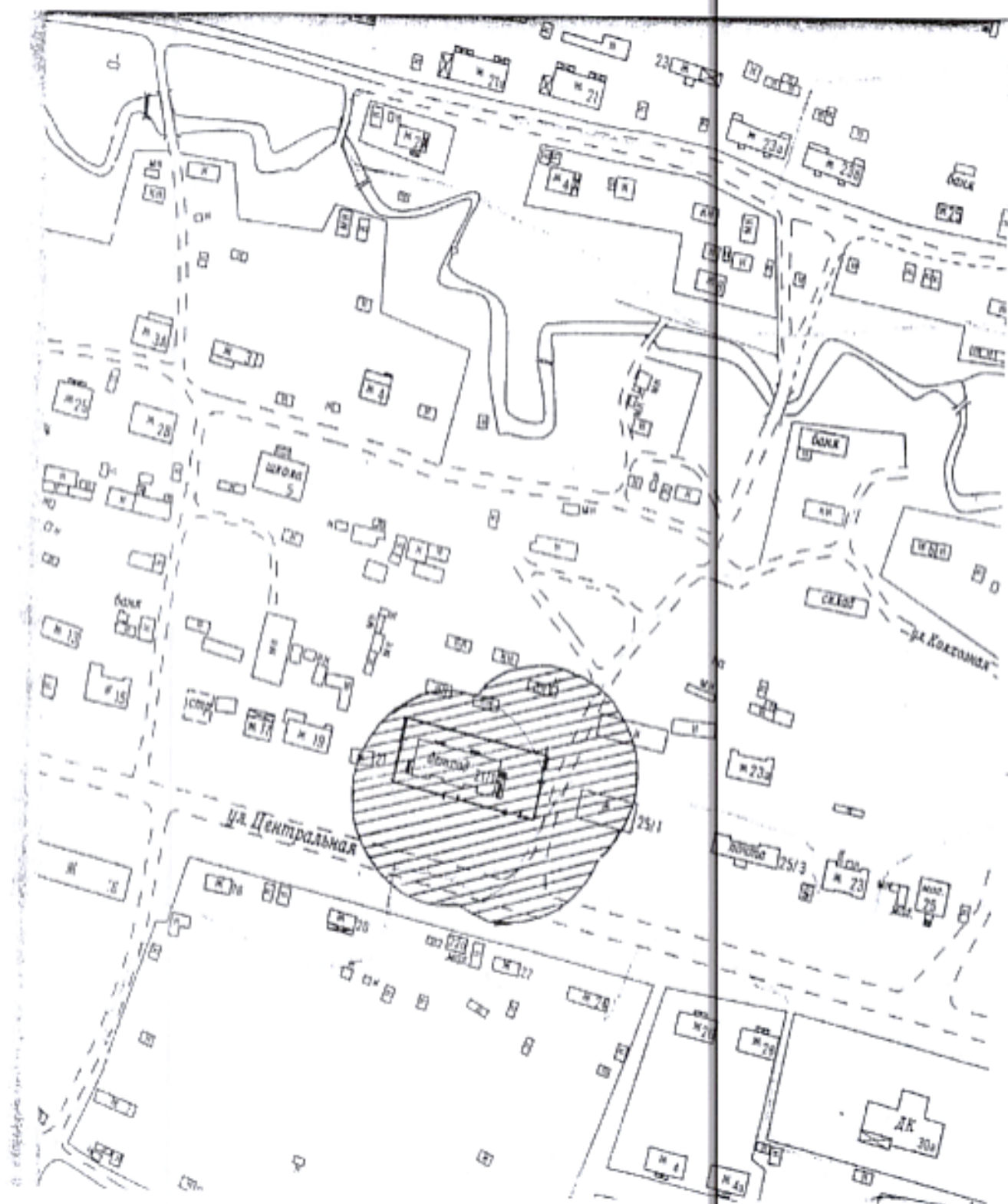


Схема границ территорий, прилегающих к муниципальному бюджетному образовательному учреждению Запорожская НОШ №9, на которых не допускается розничная продажа алкогольной продукции

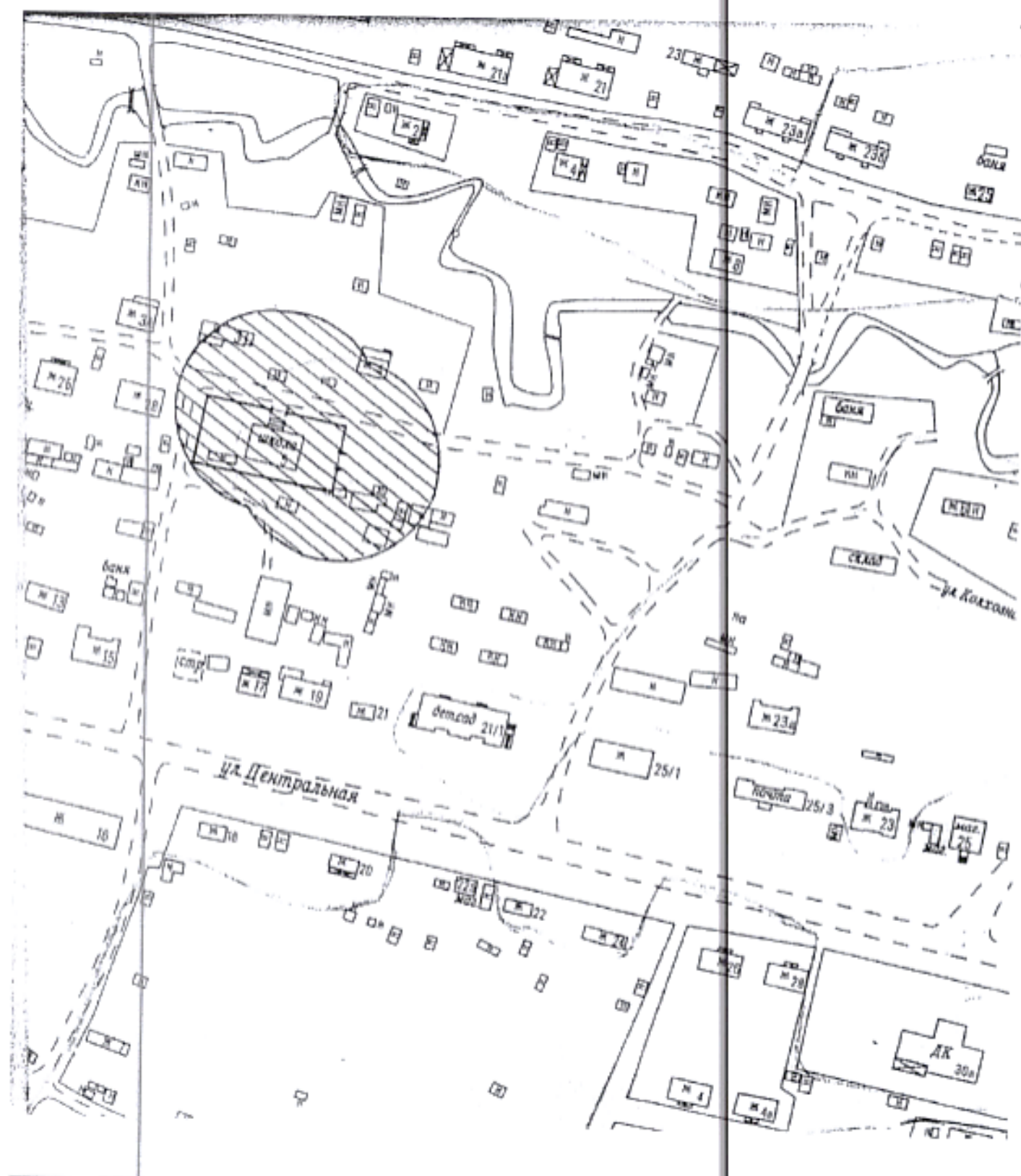


Схема границ территорий, прилегающих к КК Озерновская районная больница, ФАП села Запорожье, на которых не допускается розничная продажа алкогольной продукции

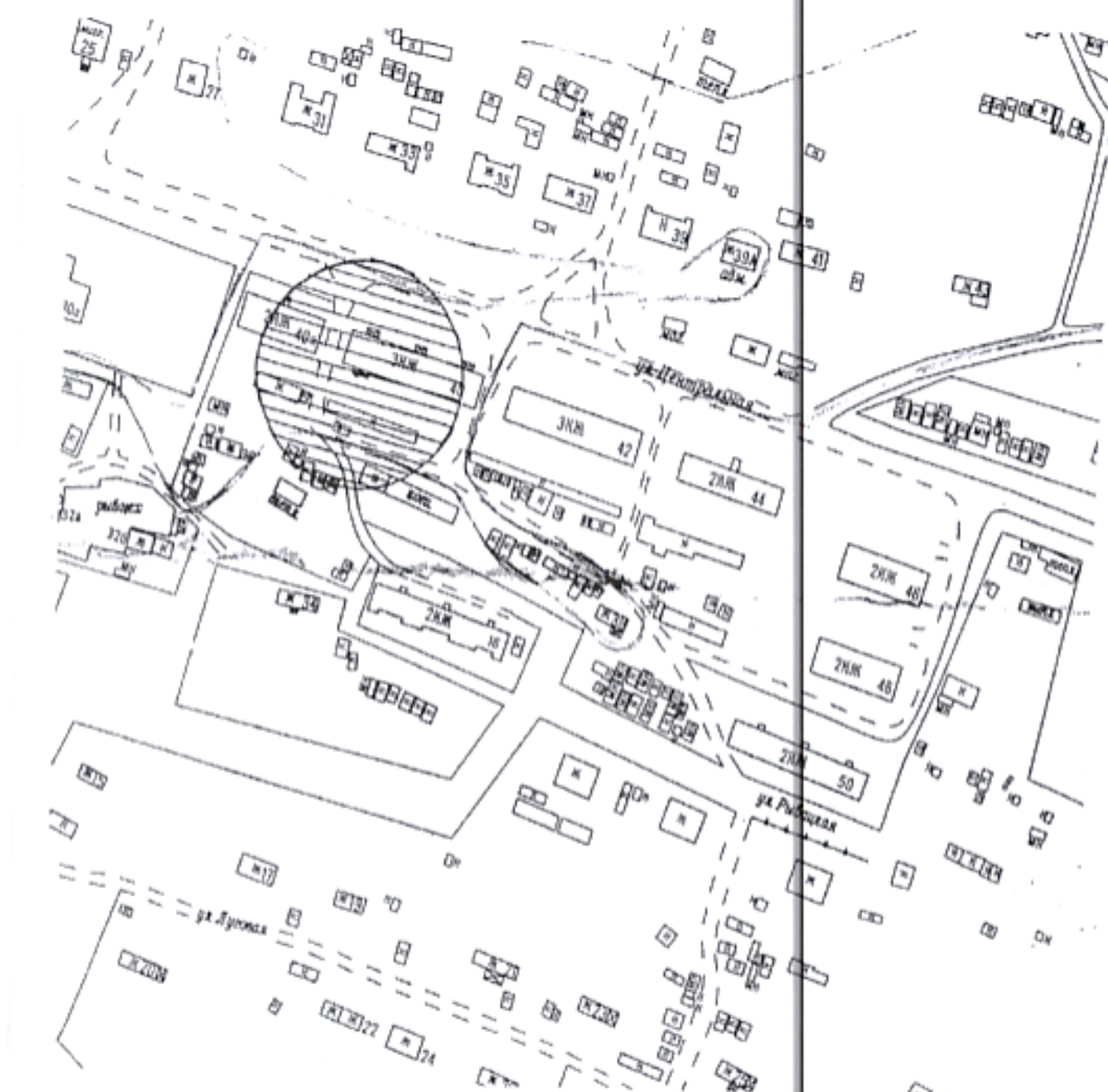


Схема границ территорий, прилегающих к ФКП «Аэропорты Камчатки», аэропорт «Озерная», на которых не допускается розничная продажа алкогольной продукции

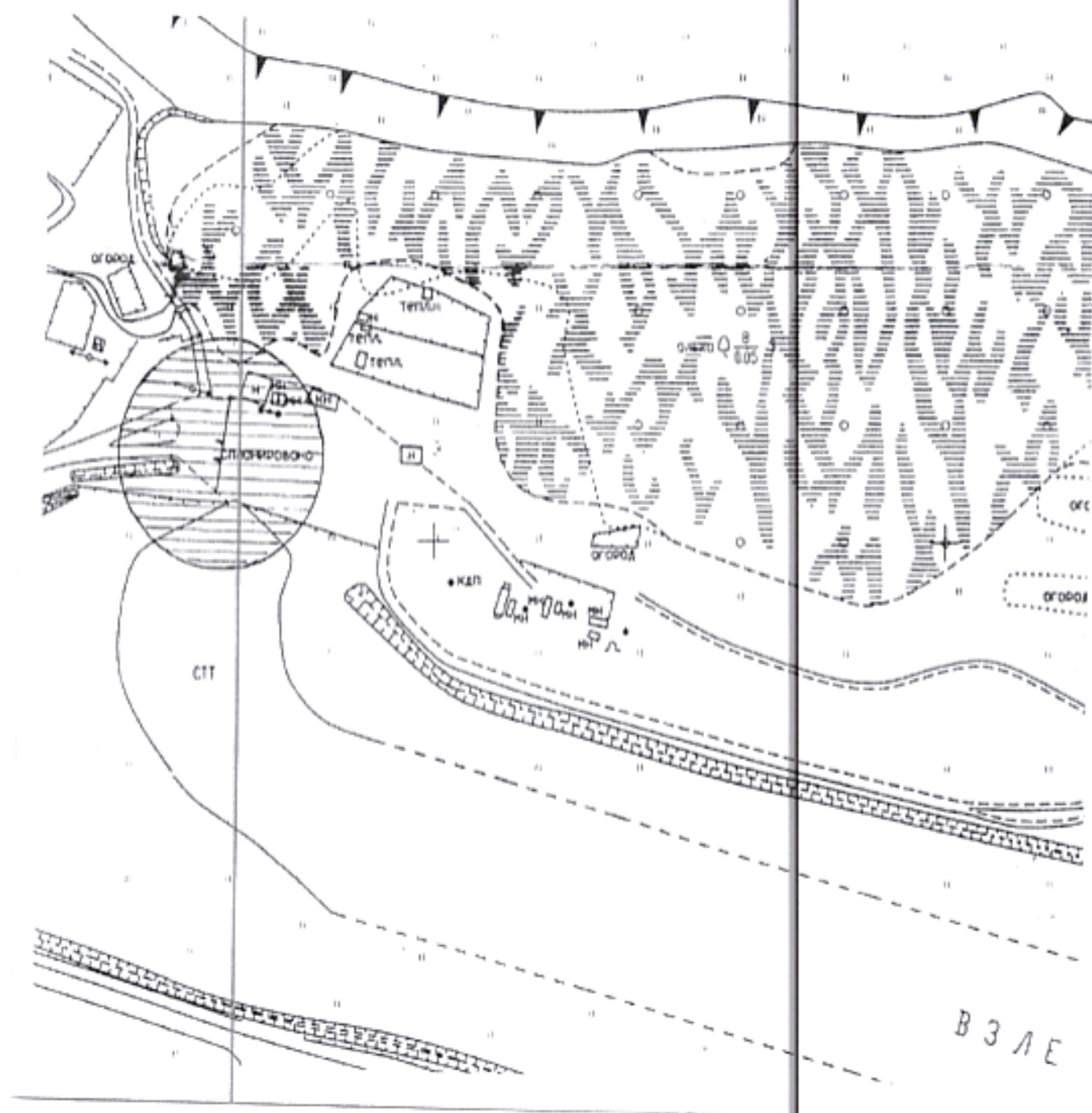


Схема грани территорий, прилегающих к Пограничному посту в НП Озерновский, на которых не допускается розничная продажа алкогольной продукции



Схема границ территорий, прилегающих к муниципальному автономному дошкольному образовательному учреждению Детский сад «Светлячок», на которых не допускается розничная продажа алкогольной продукции

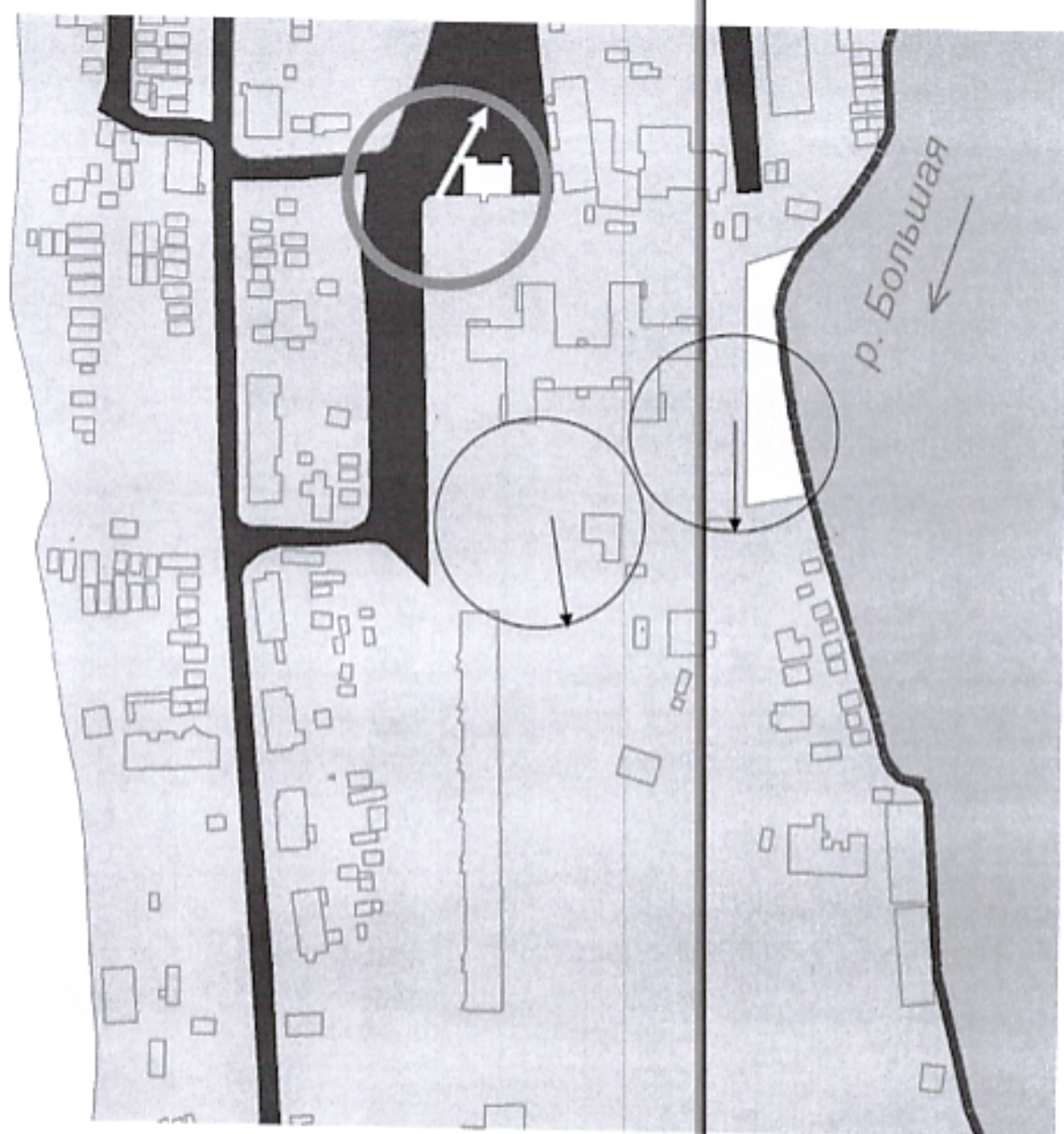
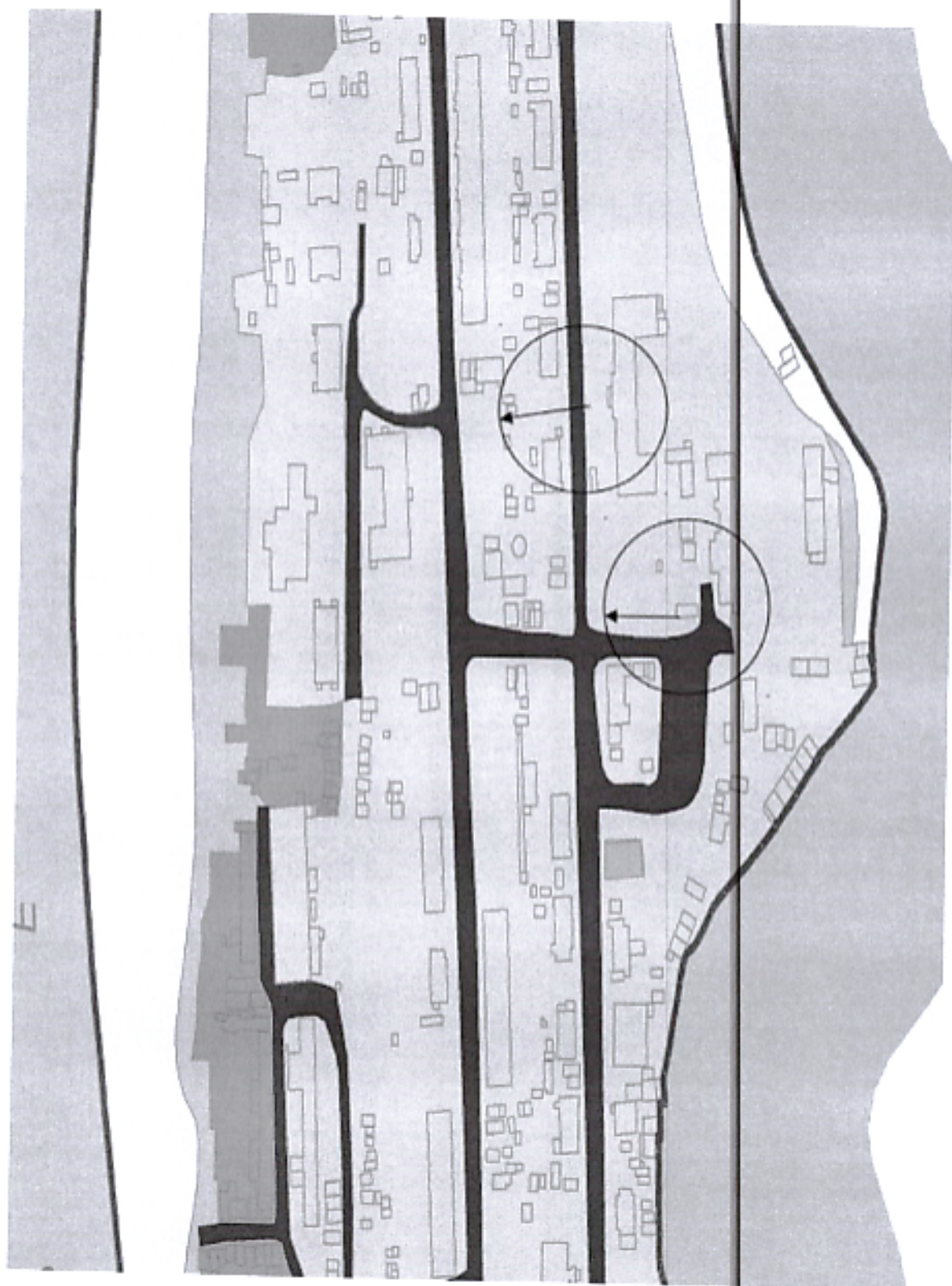


Схема границ территорий, прилегающих к муниципальному бюджетному образовательному учреждению средняя общеобразовательная школа №1, на которых не допускается розничная продажа алкогольной продукции



**Схема границ территорий, прилегающих к ГБУЗ КК «Октябрьская РБ», на которых не допускается розничная продажа алкогольной продукции**

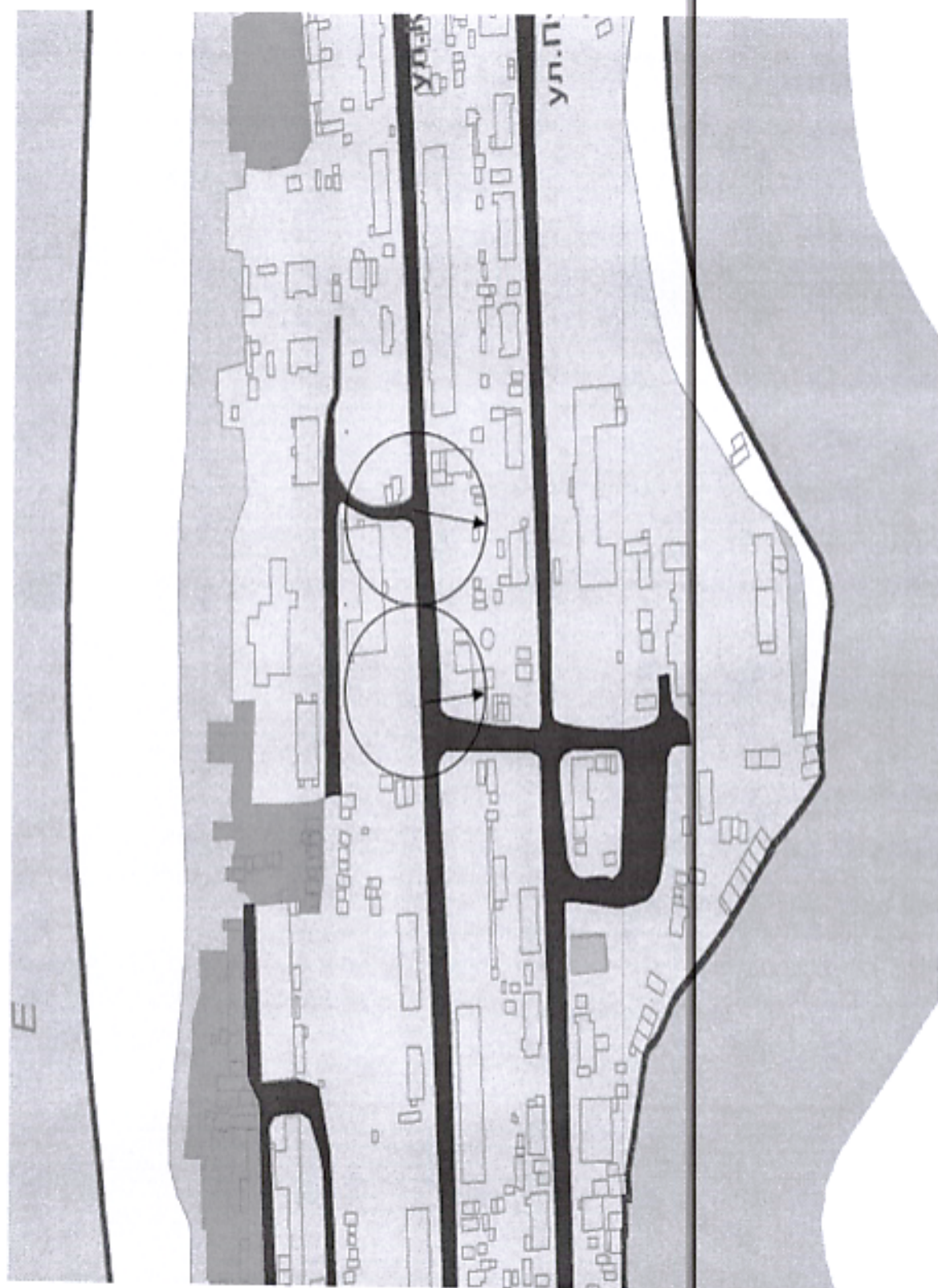


Схема границ территорий, прилегающих к пограничному управлению ФСБ России по Камчатскому краю, на которых не допускается розничная продажа алкогольной продукции

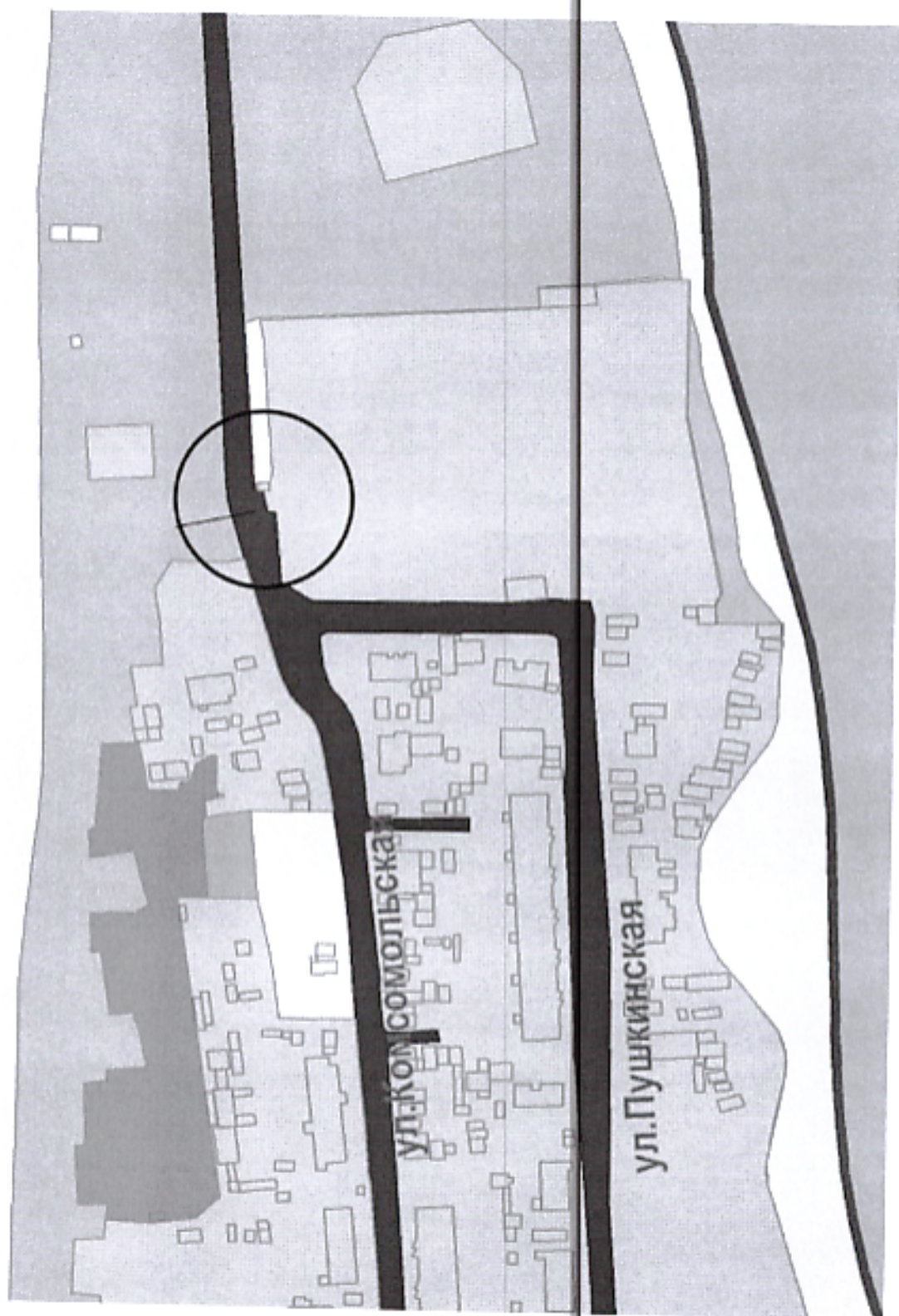


Схема границ территорий, прилегающих к муниципальному бюджетному дошкольному образовательному учреждению Детский сад «Ромашка», на которых не допускается розничная продажа алкогольной продукции

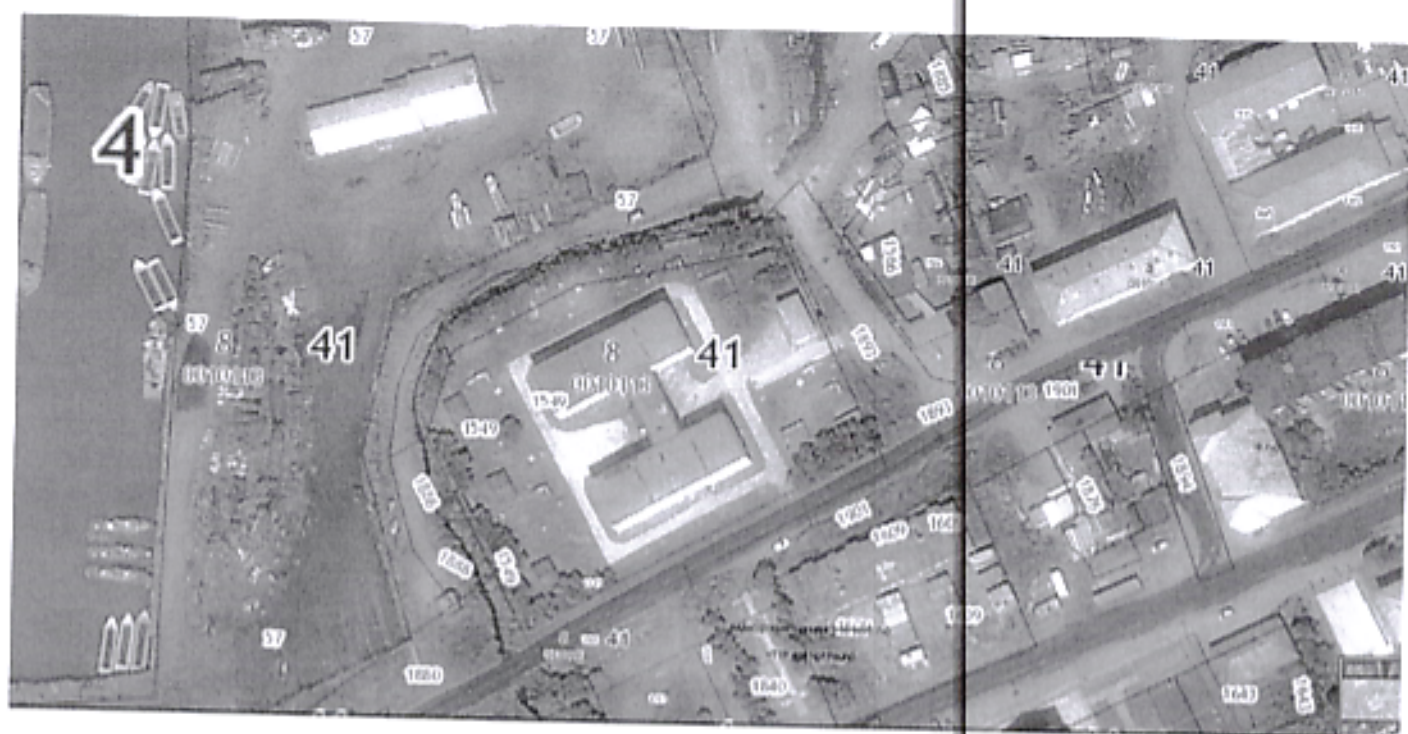


Схема границ территорий, прилегающих к муниципальному автономному образовательному учреждению «Озерная средняя общеобразовательная школа №3», на которых не допускается розничная продажа алкогольной продукции

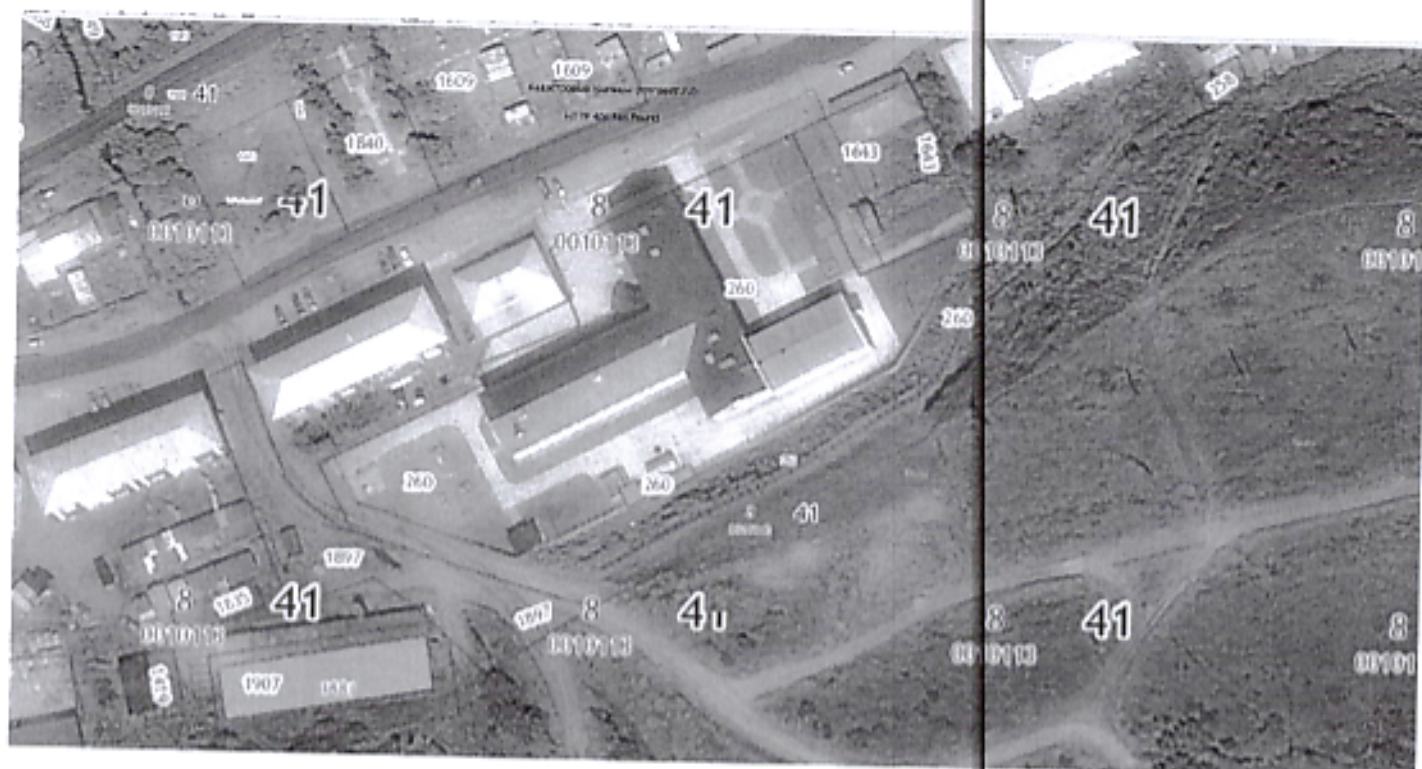


Схема границ территорий, прилегающих к Государственному бюджетному учреждению здравоохранения Камчатского края «Озерновская районная больница», на которых не допускается розничная продажа алкогольной продукции

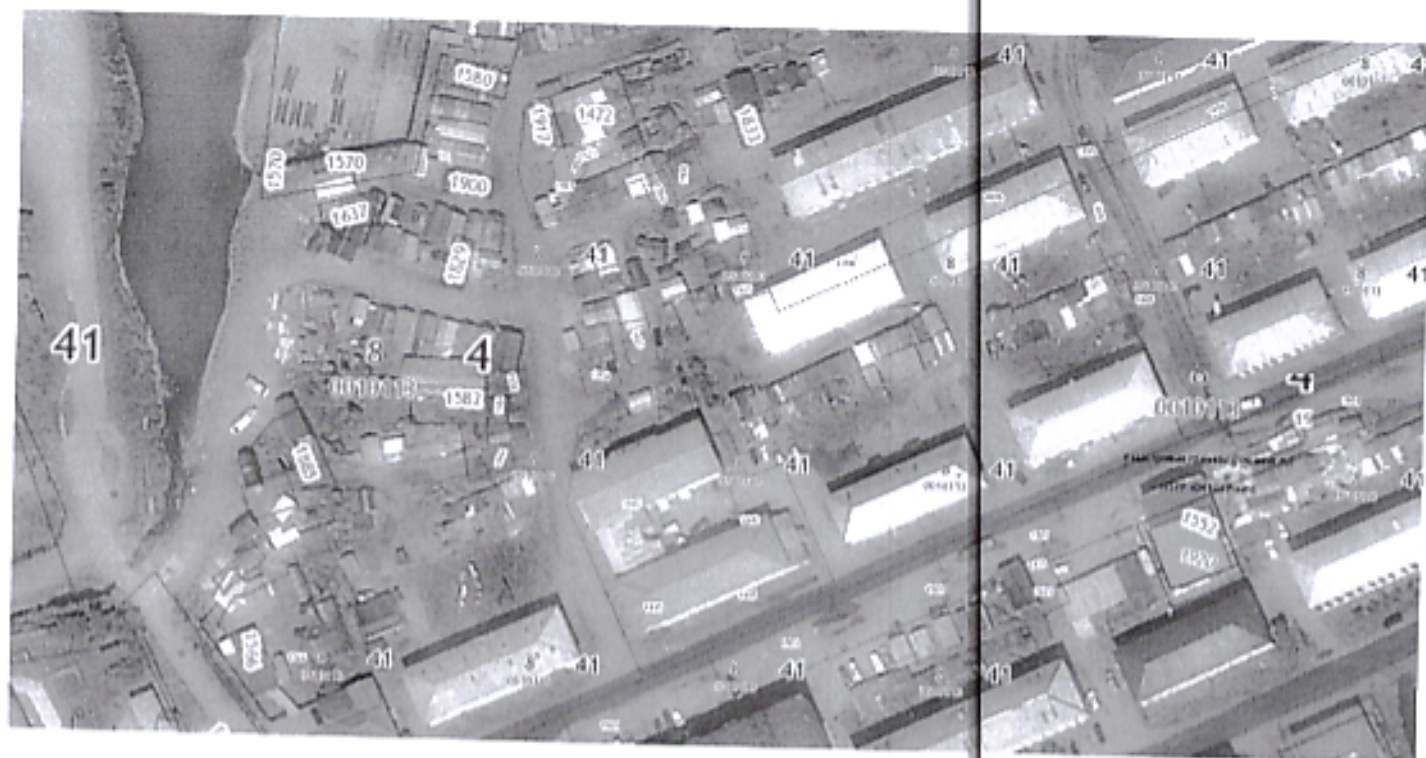


Схема границ территорий, прилегающих к муниципальному бюджетному образовательному учреждению Большерецкой средней образовательной школы №5 структурное подразделение Детский сад «Березка», на которых не допускается розничная продажа алкогольной продукции

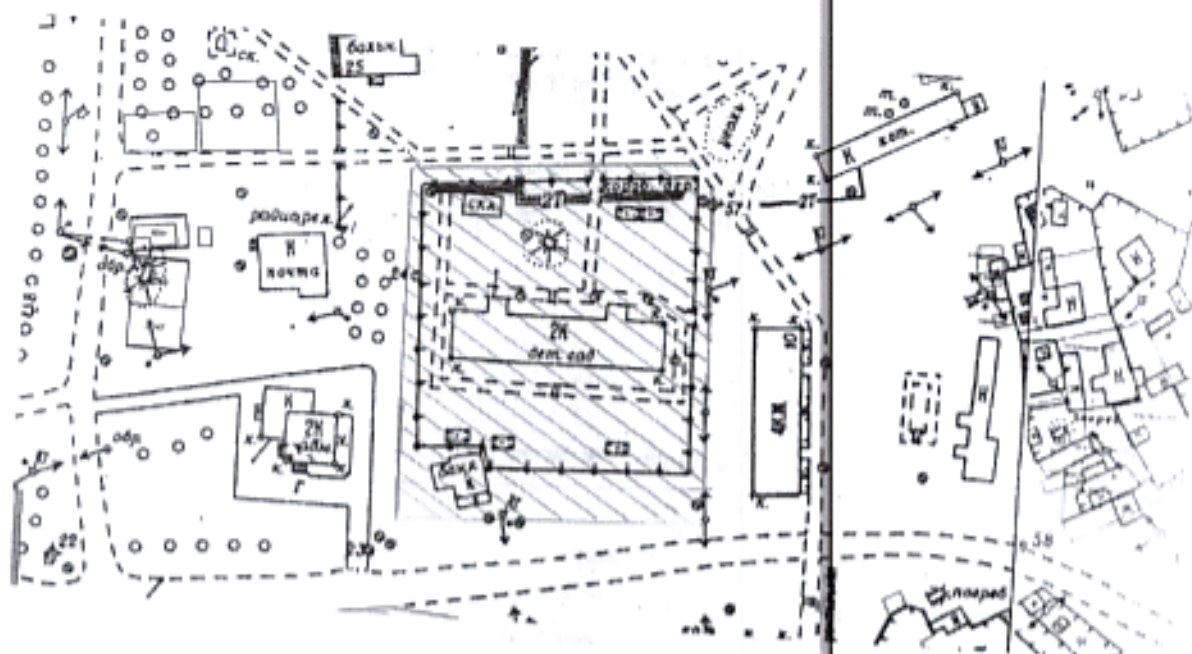


Схема границ территорий, прилегающих к муниципальному бюджетному образовательному учреждению Большещерецкая средняя общеобразовательная школа №5, на которых не допускается розничная продажа алкогольной продукции

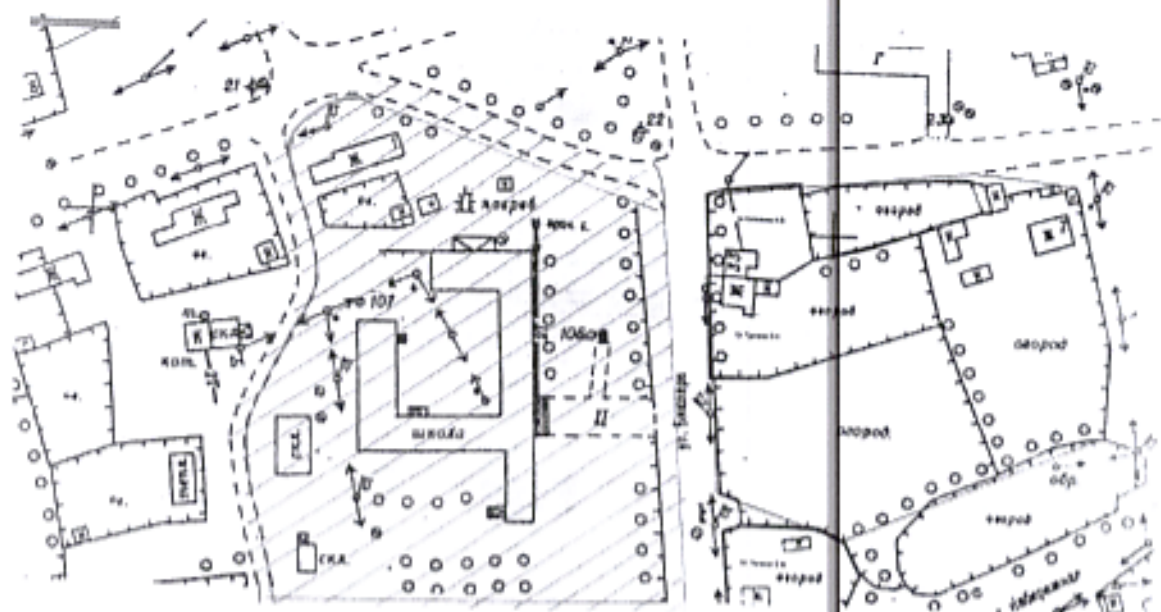


Схема границ территорий, прилегающих к Фельдшерско- акушерскому пункту, на которых не допускается розничная продажа алкогольной продукции

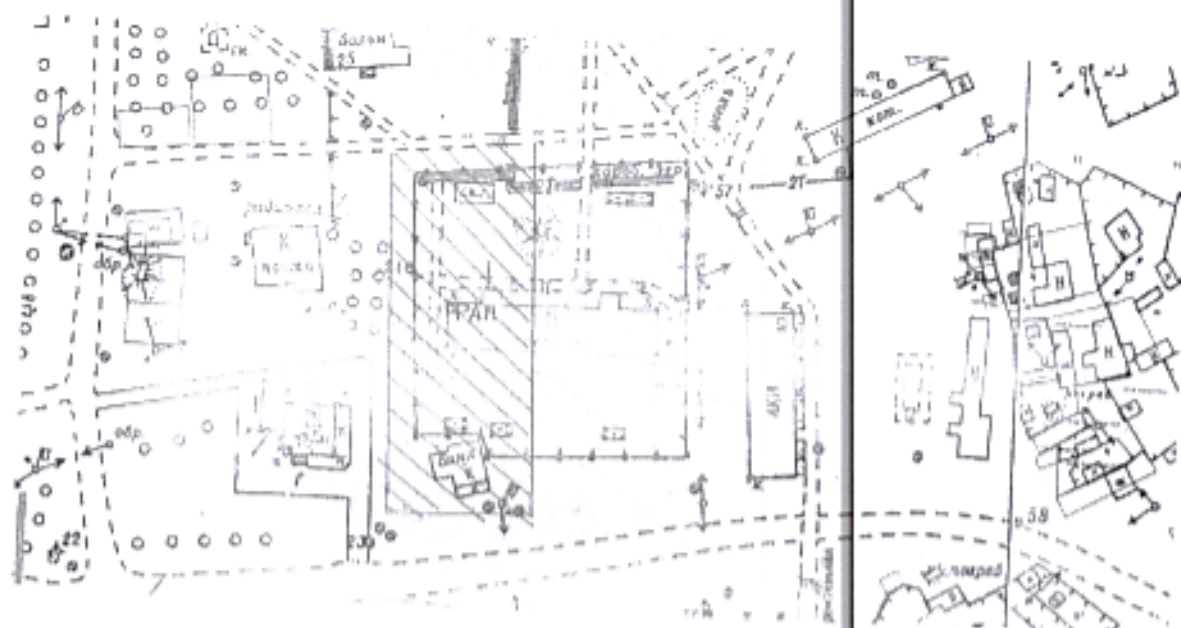


Схема границ территорий, прилегающих к муниципальному бюджетному дошкольному образовательному учреждению Детский сад «Березка», на которых не допускается розничная продажа алкогольной продукции

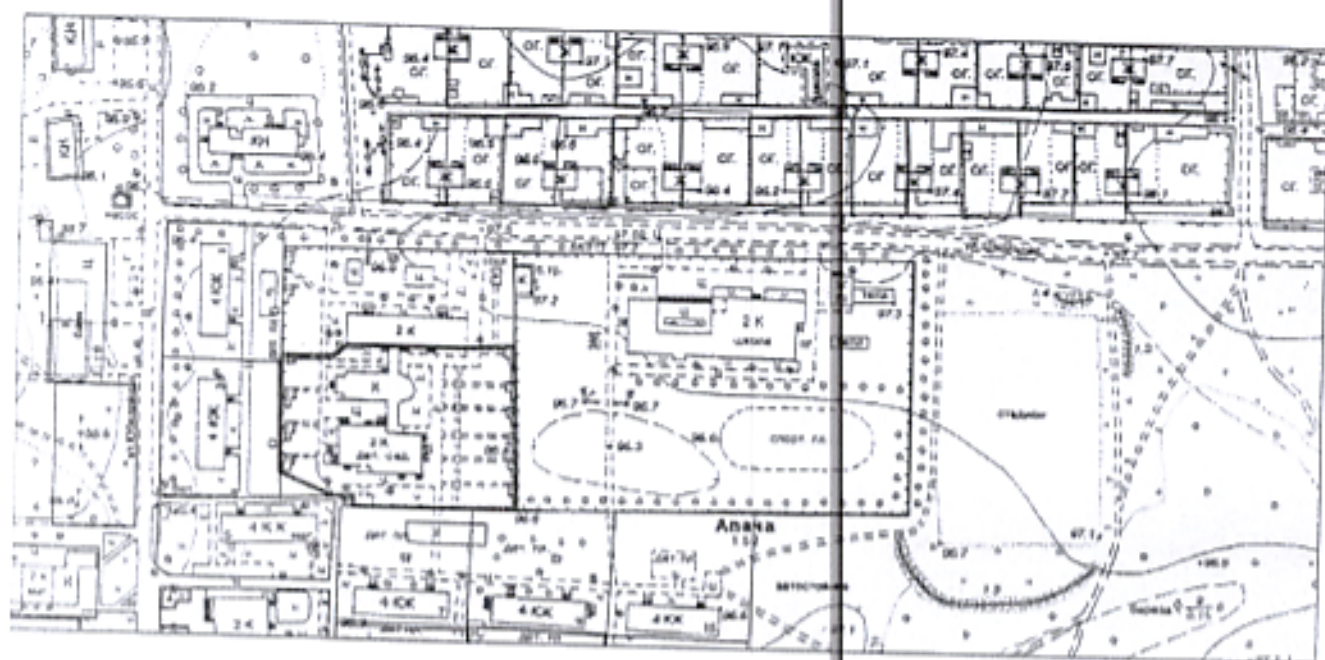


Схема границ территорий, прилегающих к муниципальному бюджетному образовательному учреждению школа №7, на которых не допускается розничная продажа алкогольной продукции

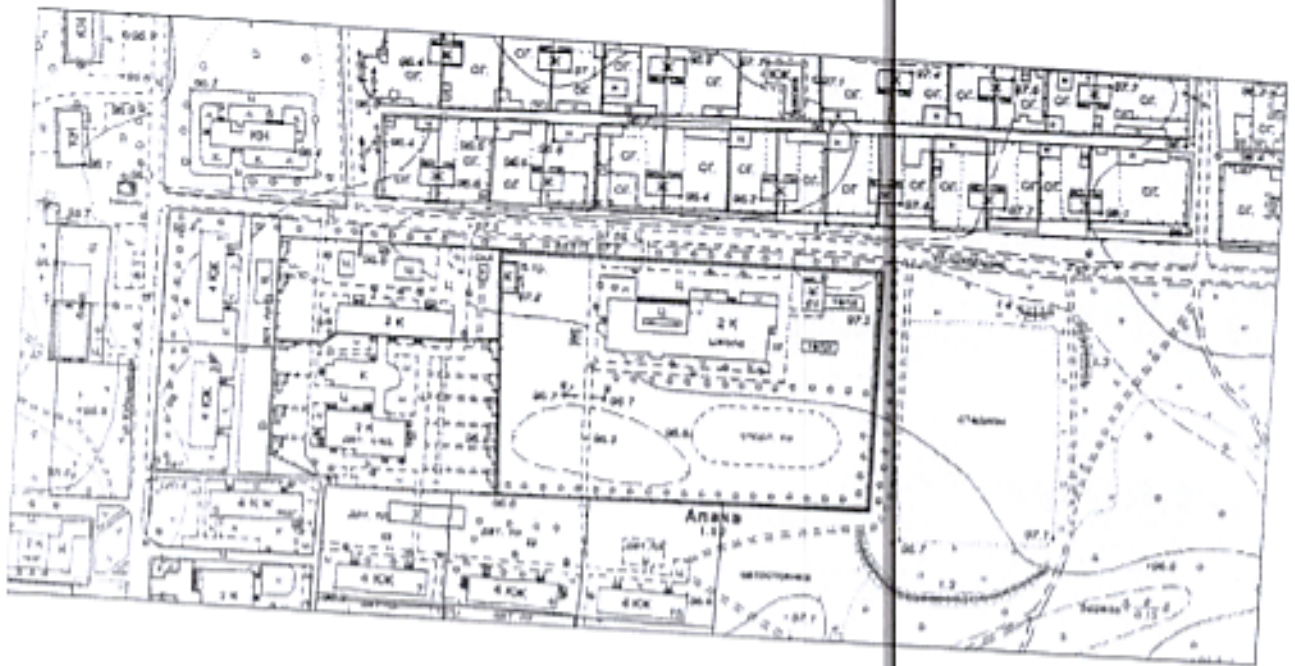


Схема грани территории, прилегающих к Государственному бюджетному учреждению здравоохранения Камчатского края Усть-Большерецкая районная больница Апачинское отделение, на которых не допускается розничная продажа алкогольной продукции

