



## ПОСТАНОВЛЕНИЕ

### ПРАВИТЕЛЬСТВА КАМЧАТСКОГО КРАЯ

17.04.2020 № 143-П  
г. Петропавловск-Камчатский

О памятнике природы регионально-  
го значения «Сопка Горячая»

В соответствии с Федеральным законом от 14.03.1995 № 33-ФЗ «Об особо охраняемых природных территориях», Законом Камчатского края от 29.12.2014 № 564 «Об особо охраняемых природных территориях в Камчатском крае»

ПРАВИТЕЛЬСТВО ПОСТАНОВЛЯЕТ:

1. Утвердить:

- 1) Положение о памятнике природы регионального значения «Сопка Горячая» согласно приложению 1 к настоящему постановлению;
- 2) графическое описание местоположения границ памятника природы регионального значения «Сопка Горячая» согласно приложению 2 к настоящему постановлению.

2. Внести в постановление администрации Камчатской области от 12.05.1998 № 170 «О признании утратившими силу решений исполнительного комитета Камчатского областного Совета народных депутатов» следующие изменения:

- 1) пункт 23 раздела «Елизовский район» таблицы приложения 1 признать утратившим силу;
- 2) пункт 23 раздела «Елизовский район» таблицы приложения 2 признать утратившим силу;
- 3) пункт 23 раздела «Елизовский район» таблицы приложения 3 признать утратившим силу.

3. Агентству лесного хозяйства и охраны животного мира Камчатского края внести соответствующие изменения в лесохозяйственный регламент Елизовского лесничества.

4. Настоящее постановление вступает в силу через 10 дней после дня его официального опубликования.

ПРЕДСЕДАТЕЛЬ ПРАВИТЕЛЬСТВА-ПЕРВЫЙ ВИЦЕ-ГУБЕРНАТОР  
ПРОТОКОЛ ПРАВИТЕЛЬСТВА КАМЧАТСКОГО КРАЯ Р.С. ВАСИЛЕВСКИЙ



Положение  
о памятнике природы регионального значения  
«Сопка Горячая»

1. Общие положения

1.1. Настоящее Положение регулирует вопросы организации, охраны и использования памятника природы регионального значения «Сопка Горячая» (далее - Памятник природы).

1.2. Памятник природы является особо охраняемой природной территорией регионального значения Камчатского края и относится к объектам общенационального достояния.

1.3. Целями создания Памятника природы являются:

1) сохранение в естественном состоянии уникального, невосполнимого, ценного в экологическом, научном, культурном, рекреационном и эстетическом отношении природного комплекса сопки Горячей, расположенной в междуречье рек Паратунка и Карымчина, включая сохранение в естественном состоянии природных экологических систем, их средообразующих функций и биологической продуктивности, в том числе уникальных экосистем Верхне-Паратунских горячих минеральных источников, горных борсальных лиственничных (каменно-березовых) лесов, стелющихся стланиковых лесов, субальпийских лугов и высокогорных тундр;

2) охрана редких видов животных и растений, занесенных в Красную книгу Камчатского края и Красную книгу Российской Федерации, и сохранение их среды обитания;

3) создание условий для развития на территории Памятника природы инфраструктуры регулируемого туризма и отдыха населения (в том числе массового);

4) проведение научных исследований, в том числе ведение экологического мониторинга;

5) экологическое просвещение населения.

1.4. Памятник природы создан решениями исполкома Камчатского областного Совета народных депутатов от 26.02.1990 № 48 «О памятниках природы на территории Камчатской области» и от 11.03.1990 № 61 «О некоторых мерах по улучшению экологической обстановки в санаторно-курортной зоне с. Паратунка» без ограничения срока его функционирования.

1.5. Памятник природы создан без изъятия земельных участков, используемых для государственных нужд, а также без изъятия земельных участков у пользователей, владельцев и собственников.

1.6. Общая площадь Памятника природы составляет 976,22 га, в том числе на территории Елизовского муниципального района 976,22 га.

1.7. Природные ресурсы, расположенные в границах Памятника природы, если иное не установлено федеральными законами, ограничиваются в гражданском обороте.

1.8. Запрещается изменение целевого назначения земельных участков, находящихся в границах Памятника природы, за исключением случаев, предусмотренных федеральными законами.

1.9. Леса, расположенные на территории Памятника природы, относятся к защитным лесам и используются в соответствии с режимом особой охраны Памятника природы и целевым назначением земель, определяемым лесным законодательством Российской Федерации, законодательством Российской Федерации об особо охраняемых природных территориях и настоящим Положением.

1.10. Границы и особенности режима особой охраны Памятника природы учитываются при территориальном планировании, градостроительном зонировании, при разработке правил землепользования и застройки, проведении землеустройства и лесоустройства, разработке лесного плана Камчатского края, лесохозяйственных регламентов и проектов освоения лесов, подготовке планов и перспектив экономического и социального развития, в том числе развития населенных пунктов, территориальных комплексных схем охраны природы, схем комплексного использования и охраны водных объектов, схем размещения, использования и охраны охотничьих угодий.

1.11. Посещение территории Памятника природы осуществляется по разрешениям, выдаваемым исполнительным органом государственной власти Камчатского края, осуществляющим функции по выработке и реализации региональной политики в сфере охраны окружающей среды и управления особо охраняемыми природными территориями регионального значения или краевыми государственными учреждениями, созданными для управления особо охраняемыми природными территориями регионального значения и обеспечения их охраны (далее - краевые государственные природоохранные учреждения).

1.12. Проектная документация объектов, строительство, реконструкцию которых предполагается осуществить на территории Памятника природы, подлежит государственной экологической экспертизе регионального уровня.

1.13. Управление Памятником природы осуществляет Министерство природных ресурсов и экологии Камчатского края (далее - Министерство) и (или) краевое государственное природоохранное учреждение.

1.14. Охрана Памятника природы, охрана, защита, воспроизводство отдельных объектов растительного и животного мира в границах Памятника природы осуществляется в соответствии с федеральным законодательством и законодательством Камчатского края Министерством и иными исполнительными органами государственной власти Камчатского края в пределах своих полномочий, а также краевыми государственными природоохранными учреждениями.

1.15. Запрещается предоставление земельных участков для целей, не связанных с целями создания Памятника природы.

1.16. Собственники, владельцы и пользователи земельных участков, на которых находится Памятник природы, принимают на себя обязательства по обеспечению режима его особой охраны.

1.17. К мероприятиям по обеспечению режима особой охраны Памятника природы могут привлекаться также граждане, общественные объединения и некоммерческие организации, осуществляющие деятельность в области охраны окружающей среды.

1.18. Региональный государственный надзор в области охраны и использования Памятника природы осуществляется исполнительным органом государственной власти Камчатского края, уполномоченным Правительством Камчатского края на осуществление регионального государственного экологического надзора, при осуществлении им регионального государственного экологического надзора в соответствии с законодательством Российской Федерации об охране окружающей среды, а также краевыми государственными природоохранными учреждениями, в Порядке осуществления регионального государственного экологического надзора в Камчатском крае, утвержденном постановлением Правительства Камчатского края от 29.01.2019 № 46-П.

1.19. Изменение границ, режима особой охраны, ликвидация (снятие правового статуса) Памятника природы осуществляется в соответствии с Законом Камчатского края от 29.12.2014 № 564 «Об особо охраняемых природных территориях в Камчатском крае».

## 2. Текстовое описание местоположения границ Памятника природы

2.1. Граница памятника природы проходит по ярко выраженной подошве обособленно стоящей сопки Горячей.

2.2. Памятник природы устанавливается в следующих границах: от характерной точки 1 с географическими координатами 52°48'27.8" северной широты, 158°7'57.2" восточной долготы граница проходит на расстоянии 3426 м в северо-восточном направлении до характерной точки 3 с географическими координатами 52°50'4.0" северной широты, 158°9'10.7" восточной долготы; далее от характерной точки 3 граница проходит в юго-юго-восточном направлении на расстоянии 3418 м по подножью сопки до характерной точки 5 с географическими координатами 52°48'25.9" северной широты, 158°10'16.3" восточной долготы; далее от характерной точки 5 граница проходит в южном и западном направлениях по прямой на расстоянии 3392 м до характерной точки 8 с географическими координатами 52°47'34.8" северной широты, 158°8'22.9" восточной долготы; далее от характерной точки 8 граница проходит на расстоянии 2552 м в северо-западном направлении до характерной точки 1, где и замыкается.

## 3. Режим особой охраны Памятника природы

3.1. На территории Памятника природы запрещается всякая деятельность, влекущая за собой нарушение сохранности Памятника природы, в том числе:

1) использование земельных участков для целей, не связанных с целями создания Памятника природы, использование лесов не по целевому назначению (виду разрешенного использования лесов);

2) строительство, реконструкция, капитальный ремонт объектов капитального строительства;

3) деятельность, влекущая за собой нарушение, повреждение, уничтожение природного комплекса Памятника природы, в том числе геологических отложений, минералогических образований, почвенного и растительного покрова, мест произрастаний редких видов растений и местообитаний редких видов животных, занесенных в Красную книгу Российской Федерации и Красную книгу Камчатского края;

4) добыча объектов животного мира, не отнесенных к охотничьим ресурсам;

5) интродукция живых организмов, гибридизация объектов животного мира;

6) пользование недрами, в том числе выполнение работ по геологическому изучению недр, разработка месторождений полезных ископаемых;

7) проведение взрывных работ;

8) проведение гидромелиоративных, ирригационных, дноуглубительных и других работ, связанных с изменением дна и берегов водных объектов, за исключением случаев ликвидации и предупреждения чрезвычайных ситуаций;

9) заготовка, переработка, древесины;

10) заготовка пищевых лесных ресурсов и сбор лекарственных растений (за исключением случаев, указанных в пункте 6 части 3.3 настоящего раздела);

11) ведение сельского хозяйства, в том числе выпас скота;

12) выращивание на лесных участках плодовых, ягодных, декоративных, лекарственных растений;

13) движение механических транспортных средств (за исключением снегоходов и специальной техники в период выпадения снежного покрова);

14) посадка и стоянка вертолетов (за исключением мероприятий по ликвидации и предупреждению чрезвычайных ситуаций, связанных с тушением лесных пожаров);

15) размещение некапитальных объектов (строений и сооружений), а также палаточных лагерей, костровиц, пикниковых точек, иных мест отдыха вне специально установленных мест;

16) деятельность, ведущая к нарушению правил пожарной безопасности в лесах, в том числе разведение огня вне специально отведенных мест, выжигание растительности, пускание палов;

17) накопление отходов в нарушение установленных федеральных норм и правил в области обращения с отходами;

18) захоронение, сжигание отходов производства и потребления;

19) деятельность, ведущая к порче и загрязнению земель, в том числе складирование горюче-смазочных материалов вне установленных специально оборудованных мест, размещение скотомогильников, кладбищ, радиоактивных, химических, взрывчатых, токсичных, отравляющих и ядовитых веществ;

20) использование токсичных химических препаратов для охраны и защиты лесов, в том числе в научных целях;

21) деятельность, ведущая к загрязнению акватории водных объектов, их водоохраных зон, подземных вод отходами производства и потребления; мойка в водных объектах транспортных средств;

22) уничтожение или повреждение плагбаумов, аншлагов, стендов и других информационных знаков и указателей, оборудованных экологических троп и мест отдыха (стоянок), элементов их благоустройства, нанесение на камни, деревья, постройки и информационные знаки самовольных надписей.

3.2. Виды разрешенного использования земельных участков, расположенных в границах Памятника природы (в соответствии с Классификатором видов разрешенного использования земельных участков, утвержденным приказом Минэкономразвития России от 01.09.2014 № 540):

1) основные виды разрешенного использования земельных участков:

а) природно-познавательный туризм (код 5.2);

б) охрана природных территорий (код 9.1);

в) историко-культурная деятельность (код 9.3);

г) резервные леса (код 10.4);

2) вспомогательные виды разрешенного использования земельных участков:

а) охота и рыбалка (код 5.3)

б) курортная деятельность (код 9.2) (в части охраны лечебных ресурсов от истощения и уничтожения в границах первой зоны округа горно-санитарной или санитарной охраны лечебно-оздоровительных местностей и курорта);

в) заготовка лесных ресурсов (код 10.3) (в части заготовки и сбора недревесных лесных ресурсов, заготовки пищевых лесных ресурсов и сбора лекарственных растений гражданами для собственных нужд);

г) общее пользование водными объектами (код 11.1).

д) специальная деятельность (в части накопления отходов) (код 12.2).

3.3. На территории Памятника природы разрешаются следующие виды деятельности:

1) научно-исследовательская деятельность, направленная на изучение биологического и ландшафтного разнообразия, динамики и структуры природных комплексов и объектов, включая сбор зоологических, ботанических, минералогических и палеонтологических коллекций в порядке, установленном законодательством Российской Федерации;

2) мониторинг состояния окружающей среды (экологический мониторинг);

3) выполнение природоохранных и биотехнических мероприятий, в том числе мероприятий по сохранению, восстановлению и поддержанию в равновесном состоянии природных экосистем, сохранению и восстановлению ключевых мест обитаний (произрастания) объектов животного и растительного мира, нуждающихся в особых мерах охраны;

4) осуществление мероприятий, направленных на воспроизводство защитных лесов, повышение продуктивности защитных лесов, сохранение их

полезных функций: мероприятия по лесовосстановлению, уходу за лесами (в том числе рубки ухода за лесными насаждениями), иные мероприятия, проводимые в соответствии с правилами лесовосстановления и правилами ухода за лесами, расположенными на особо охраняемых природных территориях;

5) рубки лесных насаждений для осуществления деятельности, указанной в пунктах 4, 8 настоящей части;

б) заготовка и сбор недревесных лесных ресурсов, заготовка пицевых лесных ресурсов и сбор лекарственных растений гражданами для собственных нужд;

7) осуществление мероприятий по охране лесов от загрязнения и иного негативного воздействия, включая меры по сохранению лесных насаждений, лесных почв, среды обитания объектов животного мира, других природных объектов в лесах;

8) деятельность по охране лесов от пожаров;

9) выполнение мероприятий по рекультивации нарушенных земель и восстановлению почвенного покрова (ликвидация накопленного экологического ущерба), в том числе посредством лесовосстановления;

10) экологический туризм, организованный отдых граждан в природных условиях, связанный с осуществлением транзитных прогулок и переходов по установленным тропам и маршрутам, купанием в термальных источниках;

11) осуществление охотпользователями видов деятельности в сфере охотничьего хозяйства в границах закрепленных охотничьих угодий;

12) рекреационная деятельность, связанная с организацией отдыха граждан, в том числе массового, в природных условиях:

а) организация туристических станций, троп и трасс;

б) проведение пешеходных, велосипедных, лыжных, верховых конных прогулок, познавательных и экологических экскурсий;

13) эколого-просветительская деятельность;

14) возведение в целях осуществления рекреационной деятельности, деятельности в сфере охотничьего хозяйства на предоставленных лесных участках некапитальных строений, сооружений, осуществление их благоустройства, в том числе создание и обустройство входных зон с информационными площадками, размещение малых архитектурных форм (скамьи и лавки, столы, навесы от дождя, беседки, мостики), палаточных лагерей, экскурсионных троп и маршрутов, площадок для отдыха у воды, мест стоянок механических транспортных средств, организованных пикниковых точек, костровиц, обустройство площадки для сбора мусора с установкой малогабаритного (малого) контейнера-мусоросборника и урн, наземной туалетной кабины) при соблюдении требований, установленных частью 1.12 раздела 1 настоящего Положения;

15) размещение физическими лицами палаточных лагерей, костровиц, пикниковых точек в специально отведенных для этих целей местах (площадках);

16) проведение фото, аудио и видеосъемки;

17) деятельность по накоплению и транспортированию твердых коммунальных отходов.

Графическое описание  
 местоположения границ памятника природы  
 регионального значения «Сопка Горячая»  
 (далее - Памятник природы)

Раздел 1. Сведения об объекте

Памятник природы регионального значения «Сопка Горячая»		
№ п/п	Характеристика объекта	Описание характеристик
1	Местоположение объекта	Камчатский край, Елизовский муниципальный район
2	Площадь объекта +/- величина погрешности определения площади (Р +/- Дельта Р)	9762213 +/- 27339 м <sup>2</sup>
3	Наименование и реквизиты нормативного правового акта о создании объекта	Решения исполкома Камчатского областного Совета народных депутатов от 26.02.1990 № 48 «О памятниках природы на территории Камчатской области» и от 11.03.1990 № 61 «О некоторых мерах по улучшению экологической обстановки в санаторно-курортной зоне с. Паратунка»

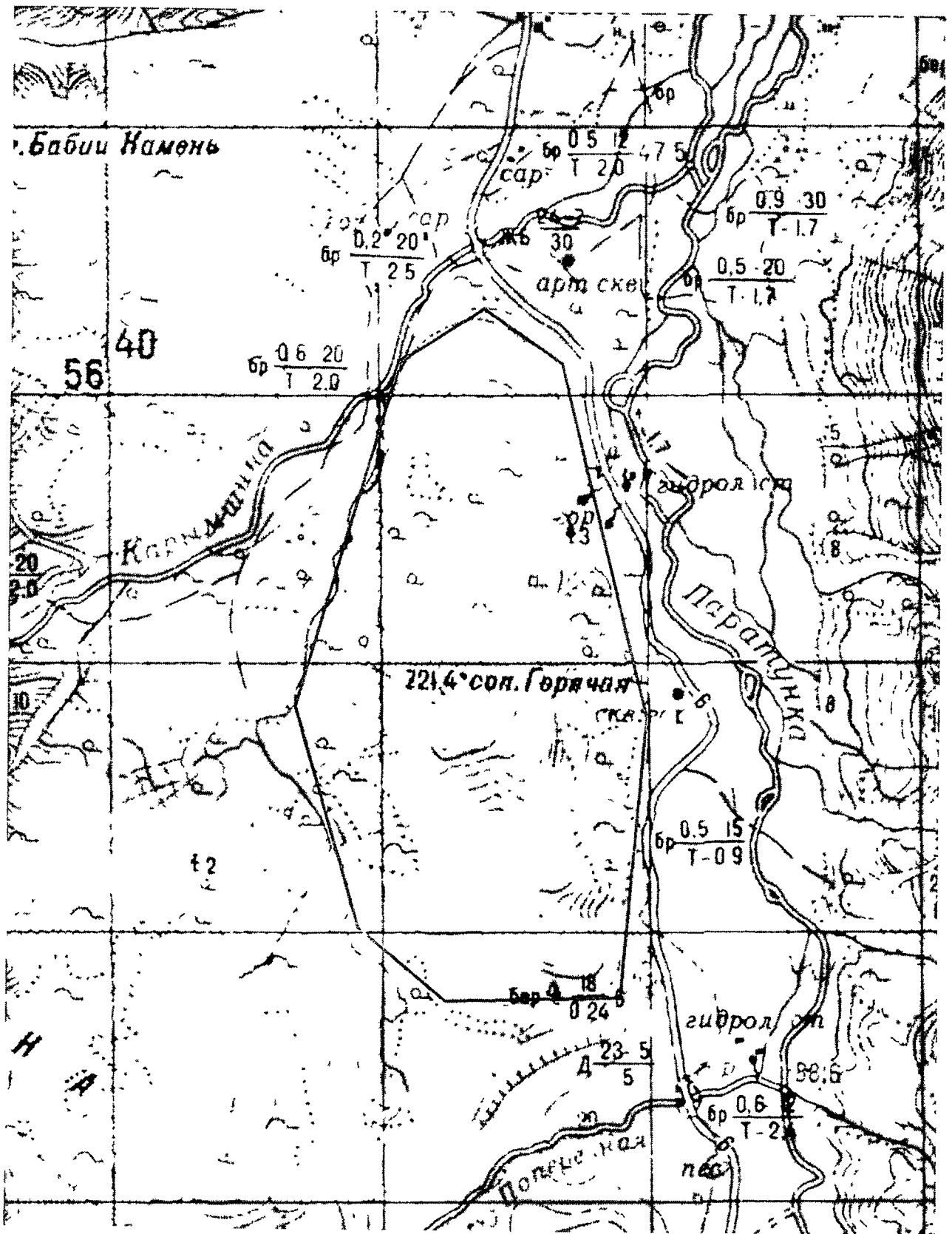
Раздел 2. Сведения о местоположении  
 границ Памятника природы

1) Система координат: МСК 41(1), WGS 84				
2) Сведения о характерных точках границ объекта:				
Номер поворотной точки	Координаты МСК-41 (1)		Координаты WGS-84	
	Х	У	Северная широта	Восточная долгота
1	536797.4	1377363.36	52°48'27.8"	158°7'57.2"
2	539378.05	1378132.25	52°49'51.3"	158°8'37.6"
3	539767.57	1378753.32	52°50'4.0"	158°9'10.7"
4	539367.89	1379333.31	52°49'51.2"	158°9'41.8"
5	536729.64	1379967.84	52°48'25.9"	158°10'16.3"
6	534643.24	1379781.31	52°47'18.4"	158°10'6.8"
7	534614.65	1378484.54	52°47'17.3"	158°8'57.6"



1) Система координат: МСК 41(1), WGS 84				
2) Сведения о характерных точках границ объекта:				
Номер поворотной точки	Координаты МСК-41 (1)		Координаты WGS-84	
	Х	У	Северная широта	Восточная долгота
8	535157.86	1377836.5	52°47'34.8"	158°8'22.9"
1	536797.4	1377363.36	52°48'27.8"	158°7'57.2"
3) Сведения о частях границ памятника природы регионального значения «Сопка Горячая», совпадающих с местоположением внешних границ природных объектов и (или) объектов искусственного происхождения.				
Обозначения части границ		Описание прохождения части границ		
от точки	до точки			
1	3	От характерной точки 1 граница памятника природы проходит в северо-восточном направлении на протяжении 3426 м по подножию сопки Горячей до характерной точки 3		
3	6	От характерной точки 3 граница памятника природы проходит в общем юго-восточном и южном направлениях по подножию сопки Горячей до характерной точки 6		
6	8	От характерной точки 6 граница памятника природы проходит в западном направлении прямой линией до характерной точки 8		
8	1	От характерной точки 8 граница памятника природы проходит в северо-западном направлении на протяжении 2552 м по подножию сопки Горячей через характерную точку 8 до характерной точки 1, где и замыкается.		

Раздел 3. Карта-схема границ памятника природы регионального значения  
«Сопка Горячая»



Используемые условные знаки и обозначения

Масштаб 1 50000

————— - границы особо охраняемой природной территории