

УТВЕРЖДАЮ:

(должность, фамилия, инициалы)

(подпись)

П Л А Н
противопожарного обустройства лесов на территории
Атласовского лесничества Камчатского края

(наименование лесничества)

на период с «01» января 2024 г. по «31» декабря 2028 г.



ДОКУМЕНТ ПОДПИСАН
ЭЛЕКТРОННОЙ ПОДПИСЬЮ

Сертификат 2125ED62248155F84CF28168CDA7881D

Владелец **Щипицын Дмитрий Борисович**

Действителен с 27.06.2023 по 19.09.2024

п. Атласово 2024

Оглавление

Введение	5
I. Краткая характеристика лесничества	
1.1. Информация о лесорастительных зонах и лесных районах, лесистости, об общей площади лесов и ее распределении по целевому назначению, преобладающим породам, группам возраста, информация о делении по участковым лесничествам, распределении лесов по типам леса в разрезе участковых лесничеств, информация о лесопожарном зонировании, распределении площади лесов по классам природной пожарной опасности, характеристика пожароопасного сезона (начало, окончание, продолжительность по лесным зонам (лесным районам), виды лесных пожаров, их динамика, сезонные особенности, информация о динамике площадей, пройденных лесными пожарами, площадей погибших насаждений, информация о причинах возникновения лесных пожаров, информация об угрозе распространения пожаров (низкая, средняя, высокая).	6-18
1.2. Информация о лесных участках, предоставленных в пользование, - характеристика лесохозяйственной деятельности на лесных участках, предоставленных в пользование.	18-19
1.3. Информация о состоянии противопожарного обустройства лесов (наличие объектов противопожарного обустройства лесов и оценка эффективности мероприятий по противопожарному обустройству лесов.	19-23
II. Планируемые мероприятия по противопожарному обустройству лесов лесничества с учетом затрат на их выполнение.	23-24
2.1 Создание, содержание и эксплуатация лесных дорог, предназначенных для охраны лесов от пожаров.	
2.2. Создание, содержание и эксплуатация посадочных площадок для самолетов и вертолетов, используемых в целях проведения авиационных работ по охране лесов от пожаров.	
2.3. Прокладка просек, противопожарных разрывов, устройство противопожарных минерализованных полос.	
2.4. Создание, содержание и эксплуатация пожарных наблюдательных пунктов (вышек, мачт, павильонов и других наблюдательных пунктов), пунктов сосредоточения	

противопожарного инвентаря.	
2.5. Устройство пожарных водоемов и подъездов к источникам противопожарного водоснабжения.	
2.6. Проведение работ по гидромелиорации земель	
2.7. Снижение природной пожарной опасности лесов путем регулирования породного состава лесных насаждений.	
2.8. Проведение профилактических контролируемых противопожарных выжиганий хвороста, лесной подстилки, сухой травы и других лесных горючих материалов, включая информацию об их территориальном размещении, площадных объемах, а также о мероприятиях по обеспечению безопасности выжиганий.	
2.9. Прочистка просек, прочистка противопожарных минерализованных полос и их обновление.	
2.10. Эксплуатация пожарных водоемов и подъездов к источникам водоснабжения.	
2.11. Благоустройство зон отдыха граждан, пребывающих в лесах в соответствии со статьей 11 Лесного кодекса Российской Федерации.	
2.12. Установка и эксплуатация шлагбаумов, устройство преград, обеспечивающих ограничение пребывания граждан в лесах в целях обеспечения пожарной безопасности.	
2.13 Создание и содержание противопожарных заслонов, и устройство лиственных опушек.	
2.14 Установка и размещение стендов и других знаков и указателей, содержащих информацию о мерах пожарной безопасности в лесах.	
2.15. Объем и пообъектное распределение проектируемых мер противопожарного обустройства лесов в разрезе участковых лесничеств с указанием квартала, выдела.	
2.16. Календарный план выполнения мер противопожарного обустройства лесов.	
Приложения:	25
Приложение 1. Обзорная карта-схема по принадлежности граничащих территорий.	
Приложение 2. Карта-схема погибших и поврежденных лесов.	
Приложение 3. Карта-схема природной пожарной опасности лесов.	
Приложение 4. Карта-схема лесопожарного зонирования лесничества.	
Приложение 5. Карта-схема лесопожарных рисков на территории лесничества.	

Приложение 6. Карта-схема размещения лесных дорог.	
Приложение 7. Карта-схема противопожарного обустройства лесничества (с указанием объектов противопожарного обустройства в разрезе участковых лесничеств).	

ВВЕДЕНИЕ

Указом Президента Российской Федерации от 12.08.2010 г. № 1007 «О дополнительных мерах по предотвращению и ликвидации чрезвычайной ситуации, связанной с обеспечением пожарной безопасности» на высших должностных лиц (руководителей высших исполнительных органов государственной власти) субъектов Российской Федерации возложена персональная ответственность за проведение неотложных работ по обеспечению тушения лесных и торфяных пожаров, ликвидации их последствий, а также принятие иных мер комплексного характера по обеспечению пожарной безопасности на территориях субъектов Российской Федерации.

Предупреждение лесных пожаров в лесах Российской Федерации регламентируется статьей 53.1 Лесного кодекса Российской Федерации, включает в себя противопожарное обустройство лесов и обеспечение средствами предупреждения и тушения лесных пожаров.

Меры противопожарного обустройства лесов включают в себя:

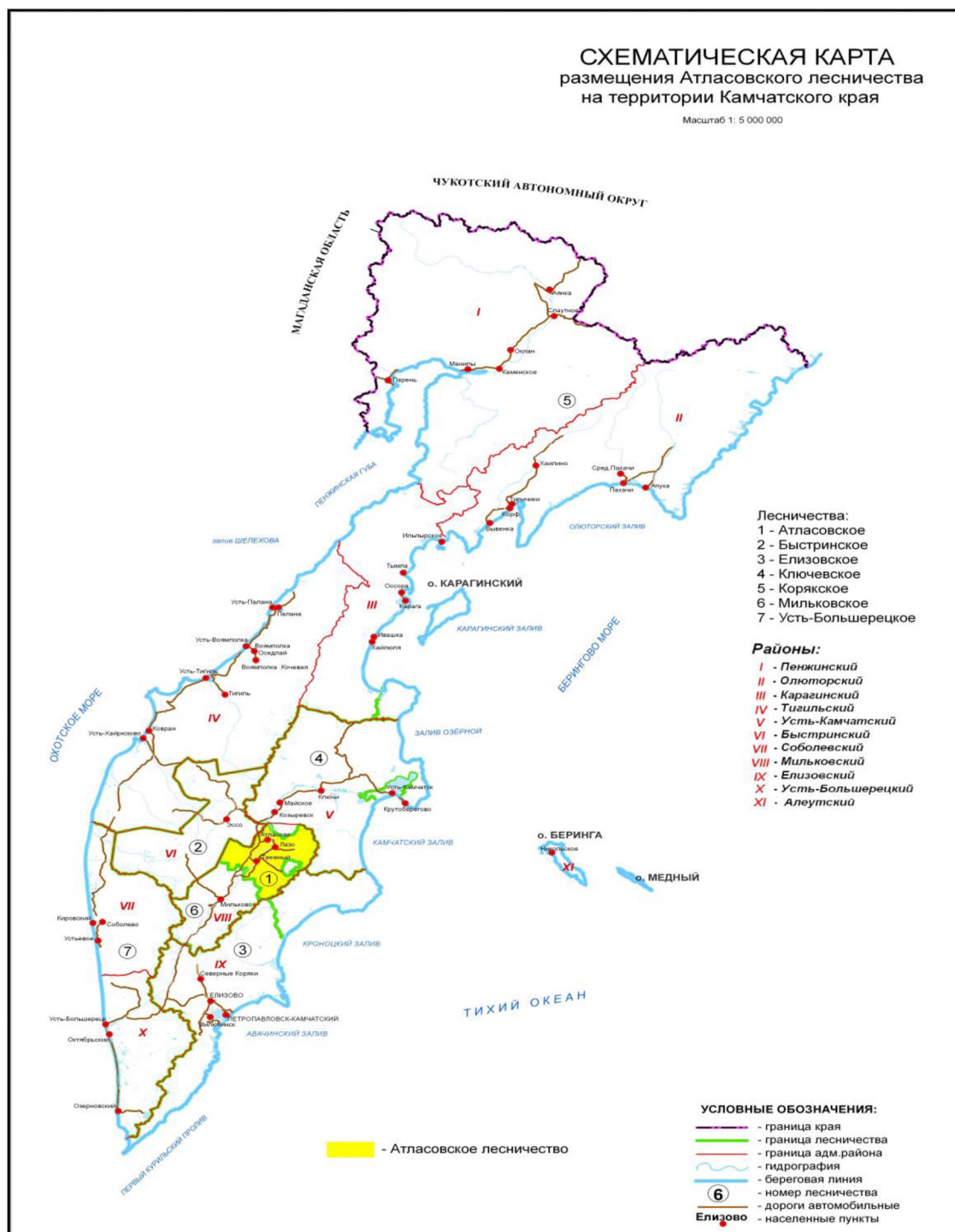
- 1) строительство, реконструкцию и эксплуатацию лесных дорог, предназначенных для охраны лесов от пожаров;
- 2) строительство, реконструкцию и эксплуатацию посадочных площадок для самолетов, вертолетов, используемых в целях проведения авиационных работ по охране и защите лесов;
- 3) прокладку просек, противопожарных разрывов, устройство противопожарных минерализованных полос;
- 4) строительство, реконструкцию и эксплуатацию пожарных наблюдательных пунктов (вышек, мачт, павильонов и других наблюдательных пунктов), пунктов сосредоточения противопожарного инвентаря;
- 5) устройство пожарных водоемов и подъездов к источникам противопожарного водоснабжения;
- 6) проведение работ по гидромелиорации;
- 7) снижение природной пожарной опасности лесов путем регулирования породного состава лесных насаждений и проведения санитарно-оздоровительных мероприятий;
- 8) проведение профилактического контролируемого противопожарного выжигания хвороста, лесной подстилки, сухой травы и других лесных горючих материалов;
- 9) иные определенные Правительством Российской Федерации меры.

Разработка и последующая реализация мер по противопожарному обустройству лесов, целенаправленная подготовка специалистов в области охраны лесов от пожаров и иные меры пожарной безопасности в лесах позволят повысить пожарную безопасность в лесах региона, а также населенных пунктов, расположенных вблизи леса, уменьшить расходы на тушение лесных пожаров и сократить ущерб от пожаров.

I. Краткая характеристика лесничества.

1.1 Атласовское лесничество Агентства лесного хозяйства и охраны животного мира Камчатского края расположено в центральной части полуострова Камчатка.

Территория лесничества занимает среднюю часть бассейна р. Камчатка; протяженность с юга на север – 130 км, с запада на восток – 140 км



Контора лесничества находится в п. Атласово, в 130 км от районного центра с. Мильково и в 430 км от краевого центра г. Петропавловск-Камчатский.

Почтовый адрес: 684309, Камчатский край, Мильковский муниципальный округ, п. Атласово, ул. Л. Толстого, 13.

Общая площадь лесничества и участковых лесничеств **911002 га.**

Рисунок 1



Распределение территории лесничества по муниципальным образованиям приведено в таблице 1.

Таблица 1

№ п/п	Наименование участковых лесничеств	Административный район (муниципальное образование)	Общая площадь, га
1	2	3	4
1	Атласовское	Мильковский муниципальный округ	88565
2	Лазовское		330133
	Щапинское		492304
Всего по лесничеству:			911002

Климатические условия

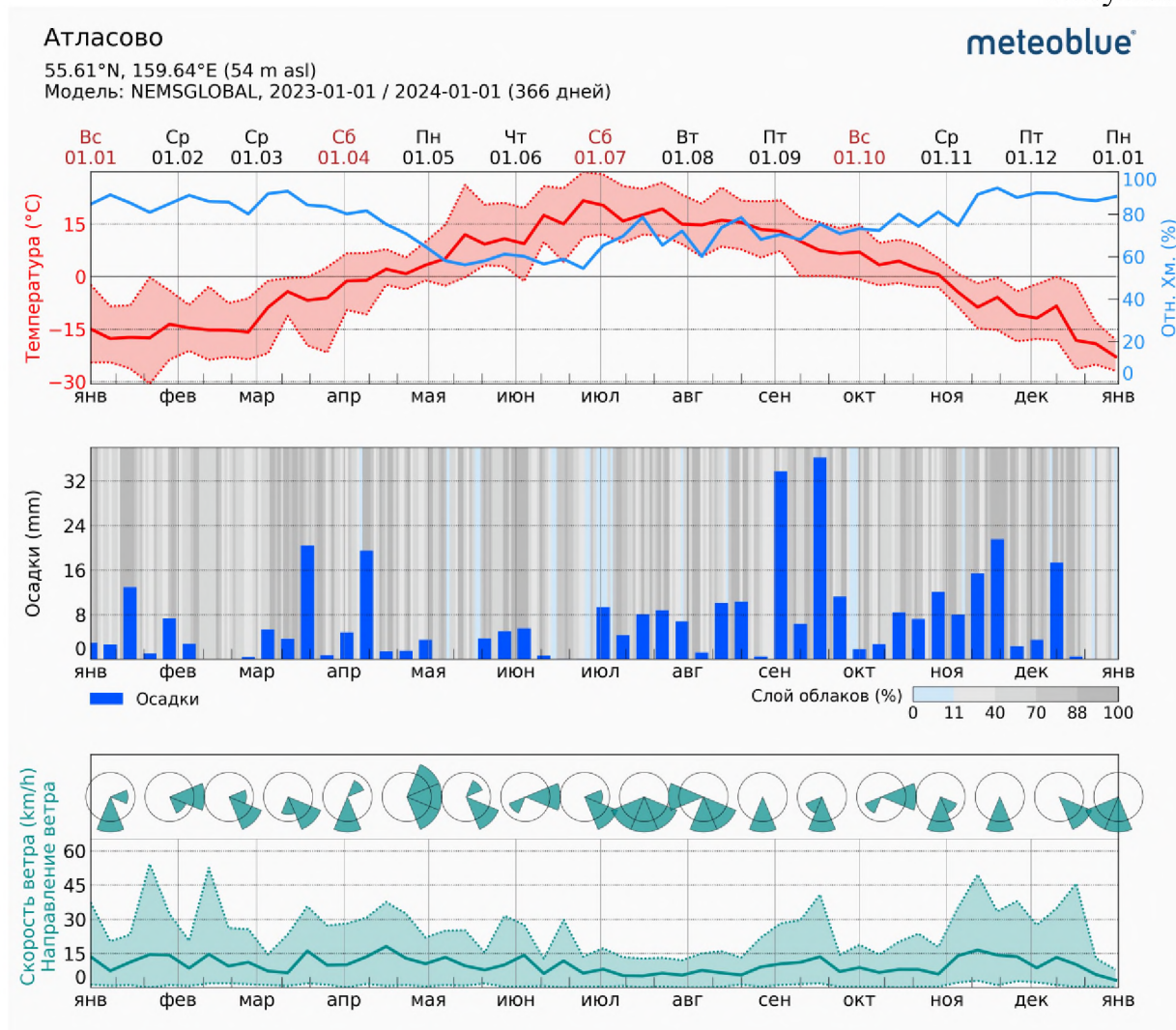
В течение года средняя температура воздуха составляет 0.7°C. Самым холодным месяцем является январь с средней температурой -17.1°C, а самым теплым июль, когда столбик термометра в среднем поднимается до 17.1°C.

Среднегодовое атмосферное давление составляет 754 мм.рт.ст., а влажность воздуха 74%

Самый пасмурный месяц июль, пасмурное состояние неба повторяется в 88% случаев. Повторяемость сплошной облачности в течение года составляет 45%, а среднегодовое количество общей облачности 6.8 балла.

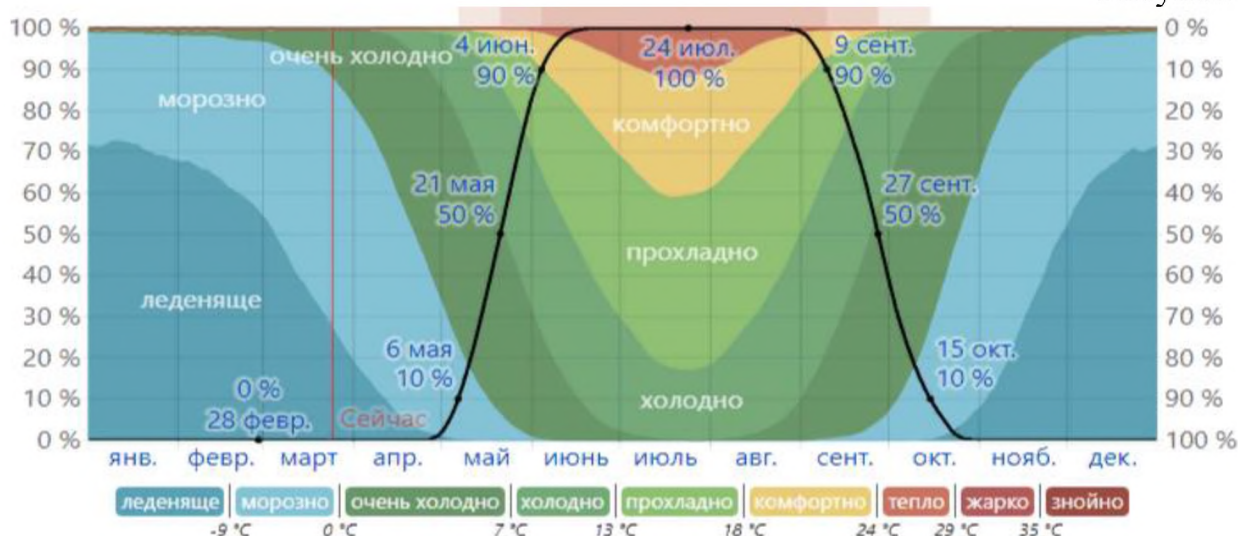
В течение года преобладает западный ветер. Усредненный показатель скорости ветра в течение года составляет 3.2 м/с. Самым спокойным месяцем является июль, а самым ветренным ноябрь.

Рисунок 2



Вегетационный период обычно продолжается 4,2 месяца (129 дней), примерно с 21 мая по 27 сентября, редко начинаясь раньше 6 мая или после 4 июня и редко заканчиваясь до 9 сентября или после 15 октября.

Рисунок 3



Атласовское лесничество относится к зоне слабой лесопатологической угрозы, где используются дистанционные методы (способы) наблюдения и экспедиционные лесопатологические обследования.

Территория Атласовского лесничества, согласно приказу Рослесхоза от 08.10.2015 № 353 «Об установлении лесосеменного районирования» (в редакции от 28.03.2016 № 100) относится к девятому лесосеменному району.

Распределение лесов лесничества по лесорастительным зонам, лесным районам, зонам лесозащитного и лесосеменного районирования приведено в таблице 2.

Таблица 2

№ п/п	Наименование участковых лесничеств	Лесорастительная зона	Лесной район	Зона лесозащитного районирования	Зона лесосеменного районирования	Перечень лесных кварталов	Площадь, га
1	2	3	4	5	6	7	8
1	Атласовское	Таёжная	Камчатский таёжный	Зона слабой ЛПУ	9	1-114	88565
2	Лазовское						330133
	в том числе: часть 1					1-330, 337-347, 362-367, 380-386, 398-403, 411-415, 422-427, 429-430, 432-447	324057
	часть 2					1-26	6076

Таблица 3

Целевое назначение лесов	Площадь, га
Всего лесов:	911002
Защитные леса, всего:	175885
Леса, выполняющие функции защиты природных и иных объектов, всего:	3447
в том числе: защитные полосы лесов, расположенные вдоль железнодорожных путей общего пользования, федеральных дорог общего пользования, автомобильных дорог общего пользования, находящихся в собственности субъектов Российской Федерации	3447
Ценные леса, всего:	172438
в том числе: нерестощерные полосы лесов	172438
Эксплуатационные леса	454261
Резервные леса	280856

Характеристика лесных и нелесных земель лесного фонда на территории Атласовского лесничества по данным государственного лесного реестра представлена в таблице 4.

Таблица 4

Показатели характеристика земель	Всего по лесничеству	
	площадь, га	%
1	2	3
Общая площадь земель	911002	100
Лесные земли, всего	711126	78,0
Земли, покрытые лесной растительностью, всего	653764	71,8
Земли, не покрытые лесной растительностью, всего	57362	6,3
в том числе:		
вырубки	5158	0,6
гари	36834	4,0
редины	7796	0,9
прогалины	3493	0,4
другие	4081	0,4
Нелесные земли, всего	199876	21,9
в том числе:		
просеки	-	-
дороги	1299	0,1
болота	52258	5,7
другие	146319	16,1

В структуре земель лесничества преобладают лесные земли – 78,1% от общей площади лесничества, из которых покрытые лесной растительностью земли – 71,8%, а не покрытые лесной растительностью – 6,3%.

Нелесные земли составляют – 21,9% от общей площади лесничества, большая часть которых приходится на категорию «другие» – 16,1%.

Часть земель лесного фонда лесничества территория представлена особоохраняемыми природными территориями - природные парки, памятники природы, заказники.

На территории лесничества выделены хозяйственные секции: лиственница – 28%, ель – 19%, береза белая 16%, ольха- 2%, береза каменная – 21%, ольха стланиковая – 7%, кедровый стланик -4%, прочие породы -3%.

Средний класс бонитета по лесничеству IV.

Главной лесообразующей породой (28% общей покрытой лесами площади лесничества) является лиственница.

Заросли кедрового и ольхового стланика распространены по всей территории лесничества и образуют выраженный пояс лесной растительности выше верхней границы каменноберезовых лесов. Стланиковые заросли имеют большое почвозащитное значение.

Леса из ольхи, ивы, чозения и тополя занимают поймы крупных рек. Низкоствольные, группового характера рощи ольхи пушистой имеют распространение на переувлажненных участках низких террас и пологих шлейфов. Пойменные леса выполняют важные берегозащитные и водоохраные функции.

Береза белая (японская) имеет ограниченное распространение по надпойменным террасам. Древостои низкоствольные, низкотоварные, с выраженной порослевой многоствольностью.

Виды лесных пожаров

В зависимости от характера возгорания и состава леса лесные пожары подразделяются на низовые, верховые и почвенные.

По интенсивности лесные пожары подразделяются на слабые, средние и сильные. Интенсивность горения зависит от состояния и запаса горючих материалов, уклона местности, времени суток и особенно силы ветра.

По скорости распространения огня низовые и верховые пожары делятся на устойчивые и беглые.

Наиболее распространенными среди лесных пожаров являются низовые. Низовые пожары вызывают постепенное ослабление, распад и частичное усыхание древостоев в течение следующих 3–5 лет после пожара. Насаждения, пройденные верховыми или подземными пожарами, обычно погибают полностью.

Основные диагностические признаки для определения вида лесного пожара и его интенсивности

Вид и интенсивность пожара	Классы пожарной опасности погоды	Основные виды горючих материалов, особенности пожара
Низовой беглый	I - II	Возникают на участках с травяным (весной, осенью) и лишайниковым (весь сезон) покровом, а также в лиственных насаждениях (весной и осенью), где опад сформирован из опавшей листвы деревьев и кустарников. В основном сгорает усохшая трава, опад листвы или кустистые лишайники. Высота нагара на стволах до 1м., скорость распространения – до 1м/мин., высота пламени – до 0,5 м. Интенсивность горения (мощность тепловыделения с 1 пог. М кромки пожара) до 100 кВт/м.
слабая		
средняя	III	Высота нагара на стволах 1-2 м, скорость распространения – 1-3 м/мин, высота пламени 0,5-1,5м. Интенсивность горения 101-750кВт/м.
высокая	IV	Высота нагара на стволах – более 2м, скорость распространения – свыше 3м/мин, высота пламени более 1,5м, интенсивность горения более 750кВт/м.
Низовой устойчивый (подстилочный)	II	
слабая		
средняя	III	Дополнительно сгорает среднеразложившийся слой подстилки (А0”), а вокруг комлевой части стволов и валежа она прогорает до минеральной части почвы

высокая	IV - V	Подстилка сгорает сплошь до минеральных горизонтов почвы. На маломощных скелетных горизонтах почвы наблюдается вывал деревьев.
Торфяной (подземный)	III	Сфагнум сгорает на глубину до 7 см, между корневыми лапами торф прогорает до 30 см.; остаются отдельные участки сфагнома и багульника.
слабая		
средняя	IV	Кроме сфагнома сгорает очес и торф на глубину до 25 см. У большинства стволов вокруг комлевой части торф сгорает до минеральных слоев почвы, некоторые корневые лапы перегорают. Отдельные деревья вываливаются. Древостой сильно повреждается. Пожар имеет многоочаговый характер.
высокая	IV - V	Торфяной слой сгорает сплошь до минеральной части почвы. Наблюдается массовый вывал деревьев. Древостой погибает полностью.
Верховой	III	Возникают в хвойных насаждениях со слабой сомкнутостью полога, или в состав которых входят лиственница, и лиственные породы с долей участия до 3-4 единиц. Пожаром повреждаются участки с групповым расположением хвойных пород. Огонь по кронам распространяется снизу вверх и в основном за счет поддержки низового пожара
слабая		
средняя	IV	Верховой огонь по кронам древостоя распространяется

		также и горизонтально, часто опережая кромку низового пожара. Большая часть (60%) древостоя повреждается верховым пожаром.
высокая	IV - V	Полог древостоя сгорает сплошь или остается несгоревшим только пятнами в отдельных местах.

Распределение территории земель лесного фонда по классам природной пожарной опасности

Леса Атласовского лесничества, в соответствии с Лесным кодексом Российской Федерации и другими нормативными актами, подлежат охране от пожаров. Охрана лесов осуществляется с учетом их биологических и региональных особенностей и включает в себя комплекс организационных, правовых и других мер.

В таблице 5 приведено распределение лесов по классам природной пожарной опасности в соответствии с Приказом Рослесхоза от 05.07.2011 г. № 287 «Об утверждении классификации природной пожарной опасности лесов и классификации пожарной опасности в лесах по условиям погоды».

Таблица 5

Наименование участков лесничеств	Классы природной пожарной опасности (площадь, га)					Итого	Средний класс
	I	II	III	IV	V		
1	2	3	4	5	6	7	8
Атласовское		5262	17439	44388	21476	88565	4,0
Лазовское	6271	39589	85066	118626	80581	330133	3,8
Щапинское		9737	247524	201911	33132	492304	3,7
Итого	6271	54588	350029	364925	135189	911002	3,9

Оценка степени пожарной опасности лесных участков по условиям возникновения в них лесных пожаров и возможной их интенсивности по пятибалльной шкале наносится на лесопожарных картах и картах-схемах противопожарных мероприятий, где каждый лесной квартал закрашен определительным цветом класса пожарной опасности (приложение 2).

Потенциальная (природная) пожарная опасность и фактическая горимость лесов зависят от породного состава и состояния лесных насаждений, типа условий их произрастания, развития транспортной сети, посещаемости лесов населением, противопожарного обустройства

территории и многих других факторов.

Для лесного фонда Атласовского лесничества средний класс природной пожарной опасности равен 3,9.

Пожароопасный сезон в районе продолжается с 01 мая по 31 октября. Наиболее напряженным является весенне-летний период.

Горимость леса - это показатель, определяемый количеством лесных пожаров и площадью, пройденной огнем за год (пожароопасный сезон, квартал, месяц) в лесном фонде и лесах, не входящих в лесной фонд, или на определенных участках лесного фонда.

Рисунок 4



Сведения о пожарах за пять лет по Атласовскому лесничеству приведены на рисунке 4 и в таблице 6.

Таблица 6

Год	Количество пожаров по видам		Общая площадь, га	Средняя площадь одного пожара, га
	низовой	верховой		
2019	2		0,6	0,3
2020	8		1876,4	234,55
2021	1		1,7	1,7
2022	1		3,5	3,5
2023	Пожаров не было			
итого	12		1882,2	240,05

По данным таблицы видно, что наибольшее число пожаров зарегистрировано в 2020 году (общей площадью 1876,4 га) из-за неправильного обращения с огнем в период летней засухи.

Средняя площадь одного пожара за 5 лет составила 240,05 га.

По данным о пожарах за последние 5 лет, самой ранней датой обнаружения пожара является 01.05.2019 года, датой самой поздней ликвидации пожара считается 05.09.2021 года.

Причины возникновения пожаров в основном неосторожное обращение с открытым огнем местным населением, а также лесные пожары, возникшие в результате сухих гроз.

Разграничение лесов по способам обнаружения и тушения лесных пожаров.

В соответствии со ст. 53.2 Лесного кодекса Российской Федерации осуществляется мониторинг пожарной опасности лесов, расположенных на землях лесного фонда и на землях иных категорий, которым определено:

- наблюдение за пожарной опасностью в лесах и лесными пожарами;
- организация системы обнаружения и учета лесных пожаров, системы наблюдения за их развитием с использованием наземных, авиационных или космических средств;
- организация патрулирования лесов;
- прием и учет сообщений о лесных пожарах, а также оповещение населения и противопожарных служб о пожарной опасности в лесах и лесных пожарах специализированными диспетчерскими службами.

В зоне контроля обнаружение лесных пожаров и наблюдение за их развитием осуществляется с использованием космических средств. При этом полученные с использованием космических средств сведения, на основании решения Агентства лесного хозяйства Камчатского края, осуществляющего переданные ему полномочия в области лесных отношений, могут быть уточнены с использованием авиационных или наземных средств.

Вся территория лесного фонда лесничества разделена по зонам мониторинга и районам применения наземных и авиационных сил и средств. Большая часть земель лесного фонда лесничества относится к зоне авиационного обнаружения и тушения, это связано с отсутствием пешей доступности к большей территории лесничества

В таблице 7 представлена информация о делении площади лесничества по зонам мониторинга пожарной опасности лесов:

Таблица 7

Участковое лесничество	Площадь лесного фонда по государственному лесному реестру, га	Зоны охраны лесов от пожаров с использованием			
		Наземных средств (наземное обнаружение и тушение)	Зона лесоавиационных работ		
			Зона авиационного обнаружения и наземного тушения	Зона авиационного обнаружения и тушения	Зона обнаружения с помощью космических средств и авиационного тушения
Атласовское	88565	56242		32323	
Лазовское	330133			330133	

Щапинское	492304			492304	
Итого	911002				

1.2. Информация о лесных участках, предоставленных в пользование, - характеристика лесохозяйственной деятельности на лесных участках, предоставленных в пользование.

В соответствии со ст. 25 Лесного кодекса Российской Федерации на территории лесничества предусмотрено 16 видов использования лесов, фактически осуществляются 8 видов.

Характеристика лесохозяйственной деятельности на лесных участках, предоставленных в пользование отражена в приложении 5 к настоящему плану, включая охрану лесов от пожаров.

Информация о лесных участках, предоставленных в пользование отображена в таблице 8, а также таблице формата Excel, лист 1.2.

Таблица 8

№ п.п.	Виды использования лесов	Ед. изм.	Аренда	Постоянно е (бессрочно е) пользовани е	Безвозмездн ое пользование	Серви туты	ВСЕГО
1	2	3	4	5	6	7	8
1	Заготовка древесины	шт.	4				4
		га.	32200				32200
2	Осуществление рекреационной деятельности	шт.	22	1			23
		га.	47,3318	58857,3			58904,63
3	Осуществление научно- исследовательской деятельности, образовательной деятельности	шт.		3			3
		га.		5,84			5,84
4	Строительство, реконструкция, эксплуатация линейных объектов	шт.	5			2	7
		га.	9,8187			2,7785	12,5972
5	Осуществление видов деятельности в сфере охотничьего хозяйства	шт.	5				5
		га.	56840,36				56840,36
6	Ведение сельского хозяйства	шт.	1				1
		га.	37,20				37,20
7	119-ФЗ	шт.			7		7
		га.			10,9928		10,9928
8	Создание и	шт.	1				1

	эксплуатация объектов лесоперерабатывающей инфраструктуры	га	0,9				0,9
ВСЕГО		шт.	40	4	7	2	53
		га.	89135,6 1	58863,14	10,9928	2,7785	148012,5 2

В соответствии с Лесохозяйственным регламентом Атласовского лесничества предусмотрены ежегодные меры противопожарного обустройства лесов. Данные меры должны быть направлены на обеспечение норм противопожарного обустройства в соответствии с приказом Рослесхоза от 27.04.2012 № 174 «Об утверждении Нормативов противопожарного обустройства лесов».

Объемы ежегодных мероприятий по противопожарному обустройству лесов на период действия лесохозяйственного регламента приведены в таблице 9 и таблице формата Excel, лист 1.2.

Таблица 9

№ п/п	Меры противопожарного обустройства лесов	Ед. изм.	Ежегодный объем
1.	Установка и размещение стендов и других знаков и указателей, содержащих информацию о мерах пожарной безопасности в лесах, в виде:		
	- стендов	шт	≥ 1/-
	- плакатов	шт	18/-
	- объявлений (аншлагов) и других знаков и указателей	шт	18/-
2.	Благоустройство зон отдыха граждан, пребывающих в лесах, в соответствии со ст. 11 ЛК РФ	шт	1/-
3.	Установка и эксплуатация шлагбаумов, устройство преград, обеспечивающих ограничение пребывания граждан в лесах в целях обеспечения пожарной безопасности	шт	-/-
4.	Лесные дороги, предназначенные для охраны лесов от пожаров		
	- строительство	км	-/-
	- реконструкция	км	-/-
	- эксплуатация	км	10/13,3
5.	Строительство, реконструкция и эксплуатация посадочных площадок для самолетов, вертолетов, используемых в целях проведения авиационных работ по охране и защите лесов	шт	-/-
6.	Прокладка противопожарных разрывов	км	-/-
	Прокладка просек	км	-/-
	Устройство противопожарных минерализованных	км	10/11

№ п/п	Меры противопожарного обустройства лесов	Ед. изм.	Ежегодный объем
	полос		
7.	Прочистка и обновление:		
	- просек	км	-/-
	- противопожарных минерализованных полос	км	10/20,2
8.	Строительство, реконструкция и эксплуатация:		
	- пожарных наблюдательных пунктов (вышек, мачт, павильонов и других наблюдательных пунктов)	шт	-/-
	- пунктов сосредоточения противопожарного инвентаря	шт	-/-
9.	Устройство пожарных водоемов	шт	-/-
	Устройство подъездов к источникам противопожарного водоснабжения	шт	-/-
10.	Эксплуатация пожарных водоемов и подъездов к источникам водоснабжения	шт	по количеству имеющихся
11.	Снижение природной пожарной опасности лесов путем регулирования породного состава лесных насаждений и проведения санитарно-оздоровительных мероприятий	га	-/-
12.	Проведение профилактического контролируемого противопожарного выжигания хвороста, лесной подстилки, сухой травы и других лесных горючих материалов	га	-/-
13.	Проведение работ по гидромелиорации:		
	- строительство лесосушительных систем на осушенных землях	км	-/-
	- строительство дорог на осушенных лесных землях	км	-/-
	- создание шлюзов на осушенной сети	шт	-/-
14.	Создание и содержание противопожарных заслонов:		
	- шириной 120-130 м	км	-/-
	- шириной 30-50 м	км	-/-
	Устройство лиственных опушек шириной 150-300 м	км	-/-

Примечание: числитель – за счет средств федерального бюджета; знаменатель – за счет средств арендаторов.

На территории лесничества мероприятия по противопожарному обустройству лесов проводятся ежегодно. Они являются основным видом деятельности, направленной на предупреждение лесных пожаров, как пример показан факт выполнения работ по противопожарному обустройству за 2023

год. Своевременное и четкое выполнение всех мероприятий значительно снижает возможность возникновения и распространения пожаров в лесу.

Информация о противопожарном обустройстве лесов в 2023 году предоставлена в таблице 10.

Таблица 10

Виды мероприятий	Единицы измерения	Годовой объем мероприятий		
		установленный лесным планом или лесохозяйственным регламентом лесничества	выполненный	
			всего	в том числе лицами, использующими леса
1	2	4	5	6
строительство, реконструкция и эксплуатация лесных дорог, предназначенных для охраны лесов от пожаров	км	23,3000	10	14,47
строительство, реконструкция и эксплуатация посадочных площадок для самолетов, вертолетов, используемых в целях проведения авиационных работ по охране и защите лесов	шт.			4
прокладка просек, противопожарных разрывов, устройство противопожарных минерализованных полос	км	21,0000	9	4,42
строительство, реконструкция и эксплуатация пожарных наблюдательных пунктов (вышек, мачт, павильонов и других наблюдательных пунктов), пунктов сосредоточения противопожарного инвентаря	шт.			25
устройство пожарных водоемов и подъездов к источникам противопожарного водоснабжения	шт.			1
прочистка просек, прочистка противопожарных минерализованных полос и их обновление	км	30,2000	10	48,54
эксплуатация пожарных водоемов и подъездов к источникам водоснабжения	шт.			
благоустройство зон отдыха граждан, пребывающих в лесах в соответствии со статьей 11 Лесного кодекса Российской	шт.	1	1	3

Федерации ¹				
установка и размещение стендов и других знаков и указателей, содержащих информацию о мерах пожарной безопасности в лесах	шт.	212	212	200

Объёмы выполнения работ по противопожарному обустройству лесов за счёт средств бюджета статичны и не изменены в предыдущий и предстоящий 5 летний период.

Объёмы выполнения работ по противопожарному обустройству лесов за счёт средств иных источников (арендаторов), на протяжении последнего 10 летнего периода снижается, в связи с уменьшением пользователей по заготовке древесины, соответственно уменьшением объёмов заготовки древесины.

1.3. Информация о состоянии противопожарного обустройства лесов (наличие объектов противопожарного обустройства лесов и оценка эффективности мероприятий по противопожарному обустройству лесов).

Информация о наличии объектов противопожарного обустройства лесов и оценка представлена в таблице формата Excel, лист 1.3.

Определение экономической эффективности использования средств, вкладываемых в охрану лесов от пожаров, затруднено из-за отсутствия в настоящее время стоимостной оценки природоохранных, климатических, водорегулирующих и социальных функций лесов, не учитывающихся в стоимости продукции и услуг при использовании лесных ресурсов.

Все выполненные мероприятия несомненно имеют высокую оценку эффективности, т.к. не посредственно будут оказывать положительную динамику по распространению площадей лесных пожаров.

II. Проектируемые меры противопожарного обустройства лесов с учётом затрат на их выполнение

Проектируемые меры противопожарного обустройства лесов с учетом затрат на их выполнение на территории лесничества, предоставлены в таблице формата Excel, лист 2.1.-2.14.

Затраты арендаторов не разнесены в таблицу, в виду отсутствия калькуляций от них.

2.1. Создание, содержание и эксплуатация лесных дорог, предназначенных для охраны лесов от пожаров осуществляется ежегодно лесопользователями, согласно планам освоения лесов и КГАУ «Охрана камчатских лесов» на основании государственного задания, предоставлена в таблице формата Excel, лист 2.1.-2.14

2.2. Создание, содержание и эксплуатация посадочных площадок для самолетов и вертолетов, используемых в целях проведения авиационных работ по охране лесов от пожаров, осуществляется ежегодно

лесопользователями, согласно планам освоения лесов, предоставлена в таблице формата Excel, лист 2.1.-2.14.

2.3. Прокладка просек, противопожарных разрывов, устройство противопожарных минерализованных полос осуществляется ежегодно лесопользователями, согласно планам освоения лесов и КГАУ «Охрана камчатских лесов» на основании государственного задания, предоставлена в таблице формата Excel, лист 2.1.-2.14.

2.4. Создание, содержание и эксплуатация пожарных наблюдательных пунктов (вышек, мачт, павильонов и других наблюдательных пунктов), пунктов сосредоточения противопожарного инвентаря) на территории лесничества составляет 52 единицы, предоставлена в таблице формата Excel, лист 2.1.-2.14.

2.5. Устройство пожарных водоемов и подъездов к источникам противопожарного водоснабжения осуществляется ежегодно лесопользователями, согласно планам освоения лесов, предоставлена в таблице формата Excel, лист 2.1.-2.14.

2.6. Проведение работ по гидромелиорации земель *не предусмотрено*.

2.7. Снижение природной пожарной опасности лесов путем регулирования породного состава лесных насаждений *не проводится*.

2.8. Проведение профилактических контролируемых противопожарных выжиганий хвороста, лесной подстилки, сухой травы и других лесных горючих материалов, включая информацию об их территориальном размещении, площадных объемах, а также о мероприятиях по обеспечению безопасности выжиганий *не проводится*.

2.9. Прочистка просек, прочистка противопожарных минерализованных полос и их обновление осуществляется ежегодно лесопользователями, согласно планам освоения лесов и КГАУ «Охрана камчатских лесов» на основании государственного задания, предоставлена в таблице формата Excel, лист 2.1.-2.14.

2.10. Эксплуатация пожарных водоемов и подъездов к источникам водоснабжения проводится на протяжении всего пожароопасного периода.

2.11. Благоустройство зон отдыха граждан, пребывающих в лесах в соответствии со статьей 11 Лесного кодекса Российской Федерации, осуществляется ежегодно лесопользователями, согласно планам освоения лесов и КГАУ «Охрана камчатских лесов» на основании государственного задания, информация предоставлена в таблице формата Excel, лист 2.1.-2.14.

2.12. Установка и эксплуатация шлагбаумов, устройство преград, обеспечивающих ограничение пребывания граждан в лесах в целях обеспечения пожарной безопасности, осуществляется ежегодно лесопользователями, согласно планам освоения лесов и КГАУ «Охрана камчатских лесов» на основании государственного задания, информация предоставлена в таблице формата Excel, лист 2.1.-2.14.

2.13. Создание и содержание противопожарных заслонов, и устройство лиственных опушек *не предусмотрено*.

2.14. Установка и размещение стендов и других знаков и указателей, содержащих информацию о мерах пожарной безопасности в лесах осуществляется ежегодно лесопользователями, согласно планов освоения лесов и КГАУ «Охрана камчатских лесов» на основании государственного задания, информация предоставлена в таблице формата Excel, лист 2.1.-2.14.

2.15. Объем и пообъектное распределение проектируемых мер в разрезе лесничеств (с указанием квартала, выдела) указаны в таблице формата Excel, лист 2.15.

2.16. Календарный план выполнения мер указан в таблице формата Excel, лист 2.16.

При составлении плана противопожарного обустройства лесов использовались следующие источники:

1. Лесной кодекс Российской Федерации.
2. Нормативные правовые акты, регулирующие вопросы противопожарного обустройства лесов.
3. Сведения государственного лесного реестра.
4. Иные нормативные правовые акты Российской Федерации и субъектов Российской Федерации в области лесных отношений.

Картографический материал:

Приложение 1. Карта – схема расположения участковых лесничеств Атласовского лесничества.

Приложение 2. Карта-схема распределения лесов Атласовского лесничества по классам пожарной опасности.

Приложение 3. Карта - схема по зонам контроля лесных пожаров Атласовского лесничества.

Приложение 4. Карта - схема противопожарных мероприятия Атласовского лесничества.

Приложение 5. Карта - схема распределения лесных дорог Атласовского лесничества.

Приложение 6. Карта - схема лесных участков, занятых поврежденными и погибшими лесными насаждениями.

[illegible][illegible]

Таблица 1.2

Информация о лесных участках, предоставленных в пользование, - характеристика лесохозяйственной деятельности на лесных участках, предоставленных в пользование (с указанием их местоположения), включая охрану лесов от пожаров, планируемые направления и объемы развития на срок действия плана

[illegible]

[illegible]

14	Атласовское	ООО "Интеркамсервис"	кв. 32(в. 26), кв. 32(в. 27), кв. 32(в. 28), кв. 32(в. 31), кв. 39(в. 16), кв. 39(в. 19), кв. 39(в. 3), кв. 39(в. 35), кв. 39(в. 44), кв. 39(в. 45), кв. 39(в. 7), кв. 46(в. 13), кв. 47(в. 1), кв. 47(в. 12), кв. 47(в. 2), кв. 47(в. 4), кв. 47(в. 5), кв. 47(в. 6), кв. 47(в. 69), кв. 47(в. 73), кв. 47(в. 82), кв. 47(в. 84);	3,4861	строительство, реконструкция, эксплуатация линейных объектов					1									0,033											1
15	Шапкинское	ООО КСОК "Марал"	кв. 85(в. 17);	0,63	строительство, реконструкция, эксплуатация линейных объектов					1																				1
16	Шапкинское	ИП Бочуга Юрий Петрович	кв. 133(в. 30,33);	37,2	ведение сельского хозяйства					1																				1
17	Атласовское	ИП Мачнов Борис Александрович	кв. 15(в. 3);	0,9982	осуществление рекреационной деятельности					1																				1
18	Атласовское	Камчатская региональная общественная организация "Атласовское охотничье-рыболовное общество"	кв. 13(в. 15);	0,3	осуществление рекреационной деятельности					1																				1
19	Атласовское	Камчатская региональная общественная организация "Атласовское охотничье-рыболовное общество"	кв. 13(в. 24);	0,3	осуществление рекреационной деятельности					1																				1
20	Лазовское	Камчатская региональная общественная организация "Атласовское охотничье-рыболовное общество"	ур. Часть 1, кв. 87(в. 12);	0,3	осуществление рекреационной деятельности					1																				1
21	Лазовское	Камчатская региональная общественная организация "Атласовское охотничье-рыболовное общество"	ур. Часть 1, кв. 87(в. 1);	0,3	осуществление рекреационной деятельности					1																				1
22	Атласовское	Камчатская региональная общественная организация "Атласовское охотничье-рыболовное общество"	кв. 60(в. 9,13);	0,3	осуществление рекреационной деятельности					1																				1
23	Атласовское	Камчатская региональная общественная организация "Атласовское охотничье-рыболовное общество"	кв. 36(в. 10);	0,3	осуществление рекреационной деятельности					1																				1
24	Атласовское	Камчатская региональная общественная организация "Атласовское охотничье-рыболовное общество"	кв. 28(в. 2);	0,3	осуществление рекреационной деятельности					1																				1
25	Атласовское	Камчатская региональная общественная организация "Атласовское охотничье-рыболовное общество"	кв. 19(в. 5);	0,3	осуществление рекреационной деятельности					1																				1
26	Атласовское	Камчатская региональная общественная организация "Атласовское охотничье-рыболовное общество"	кв. 5(в. 5);	0,3	осуществление рекреационной деятельности					1																				1
27	Лазовское	Камчатская региональная общественная организация "Атласовское охотничье-рыболовное общество"	ур. Часть 2, кв. 1(в. 1);	0,3	осуществление рекреационной деятельности					1																				1
28	Шапкинское	ООО "Озерное"	кв. 123(в. 3);	0,5665	осуществление рекреационной деятельности					1																				1
29	Шапкинское	ООО "Гаенная база"	кв. 313(в. 13);	3,9	осуществление рекреационной деятельности					1									0,98											1
30	Шапкинское	ООО КСОК "Марал"	кв. 85(в. 17);	1,4	осуществление рекреационной деятельности					1									0,3											1
31	Шапкинское	ООО КСОК "Марал"	кв. 85(в. 17);	0,9	осуществление рекреационной деятельности					1									0,3											1
32	Шапкинское	ООО КСОК "Марал"	кв. 85(в. 17);	2,4	осуществление рекреационной деятельности					1	1								0,214											1
33	Лазовское	ООО "Юрчет-Тур"	ур. Часть 1, кв. 381(в. 42);	2,961	осуществление рекреационной деятельности					2																				2
34	Лазовское	ООО "Юрчет-Тур"	ур. Часть 1, кв. 381(в. 32), кв. 381(в. 33), кв. 381(в. 40), кв. 381(в. 41), кв. 381(в. 43), кв. 381(в. 47), кв. 381(в. 50), кв. 381(в. 72), кв. 381(в. 73);	21,3061	осуществление рекреационной деятельности					2																				2
35	Атласовское	ИП Повзнер Евгений Дмитриевич	кв. 103(в. 13), кв. 103(в. 14);	2	осуществление рекреационной деятельности					1																				

[illegible]

	Итого				0	1,05	15,0	24,6	52	1	0	0	0	74,5	0	0	0	0	67
--	-------	--	--	--	---	------	------	------	----	---	---	---	---	------	---	---	---	---	----

Таблица 1.3

Информация о состоянии противопожарного обустройства лесов (наличие объектов противопожарного обустройства лесов и оценка эффективности мероприятий по противопожарному обустройству лесов)						
№п/п	Наименование участкового лесничества	Наименование объекта противопожарного обустройства лесов в соответствии с с том числе в соответствии с национальным стандартом Российской Федерации ГОСТ Р 57972-2017	Местоположение (квартал, выдел)	Объем	Ед. изм.	Примечание
А	1	2	3	4	5	6
1	Щапинское участковое лесничество	Благоустройство зон отдыха граждан, пребывающих в лесах	85 (17)	3	шт	удовл.
2	Атласовское участковое лесничество	Благоустройство зон отдыха граждан, пребывающих в лесах	105 (4)	1	шт	удовл.
3	Атласовское участковое лесничество	Прочистка просек и уход за противопожарными разрывами	107, 1	0,0058	га	удовл.
4	Атласовское участковое лесничество	Прочистка просек и уход за противопожарными разрывами	107, 3	0,0096	га	удовл.
5	Атласовское участковое лесничество	Прочистка просек и уход за противопожарными разрывами	107, 7	0,0058	га	удовл.
6	Атласовское участковое лесничество	Прочистка просек и уход за противопожарными разрывами	107, 59	0,0249	га	удовл.
7	Атласовское участковое лесничество	Прочистка просек и уход за противопожарными разрывами	22, 36	0,0192	га	удовл.
8	Атласовское участковое лесничество	Прочистка просек и уход за противопожарными разрывами	22, 42	0,0229	га	удовл.
9	Атласовское участковое лесничество	Прочистка просек и уход за противопожарными разрывами	22, 43	0,0057	га	удовл.
10	Атласовское участковое лесничество	Прочистка просек и уход за противопожарными разрывами	24, 51	0,0477	га	удовл.
11	Атласовское участковое лесничество	Прочистка просек и уход за противопожарными разрывами	31, 52	0,0402	га	удовл.
12	Атласовское участковое лесничество	Прочистка просек и уход за противопожарными разрывами	32, 35	0,0327	га	удовл.
13	Атласовское участковое лесничество	Прочистка просек и уход за противопожарными разрывами	39, 47	0,0762	га	удовл.
14	Атласовское участковое лесничество	Прочистка просек и уход за противопожарными разрывами	40, 41	0,0573	га	удовл.
15	Атласовское участковое лесничество	Прочистка просек и уход за противопожарными разрывами	40, 42	0,0247	га	удовл.

16	Атласовское участковое лесничество	Прочистка просек и уход за противопожарными разрывами	41, 36	0,0286	га	удовл.
17	Атласовское участковое лесничество	Прочистка просек и уход за противопожарными разрывами	48, 5	0,0038	га	удовл.
18	Атласовское участковое лесничество	Прочистка просек и уход за противопожарными разрывами	48, 12	0,0096	га	удовл.
19	Щапинское участковое лесничество	Строительство посадочных площадок для самолетов и вертолетов, используемых в целях проведения авиационных работ по охране лесов от пожаров	85 (17)	1	шт	удовл.
20	Щапинское участковое лесничество	Установка и размещение стендов и других знаков и указателей, содержащих информацию о мерах пожарной безопасности в лесах	80, 37	1	шт	удовл.
21	Щапинское участковое лесничество	Установка и размещение стендов и других знаков и указателей, содержащих информацию о мерах пожарной безопасности в лесах	133, 30	1	шт	удовл.
22	Атласовское участковое лесничество	Установка и размещение стендов и других знаков и указателей, содержащих информацию о мерах пожарной безопасности в лесах	114, 25	1	шт	удовл.
23	Лазовское участковое лесничество, Часть 2,	Установка и размещение стендов и других знаков и указателей, содержащих информацию о мерах пожарной безопасности в лесах	22, 10	1	шт	удовл.
24	Лазовское участковое лесничество, Часть 2, 24, 2	Установка и размещение стендов и других знаков и указателей, содержащих информацию о мерах пожарной безопасности в лесах		1	шт	удовл.
25	Лазовское участковое лесничество, Часть 1	Установка и размещение стендов и других знаков и указателей, содержащих информацию о мерах пожарной безопасности в лесах	103, 2,3,7	1	шт	удовл.
26	Лазовское участковое лесничество, Часть 1	Установка и размещение стендов и других знаков и указателей, содержащих информацию о мерах пожарной безопасности в лесах	87, 34	1	шт	удовл.

27	Лазовское участковое лесничество, Часть 1	Установка и размещение стендов и других знаков и указателей, содержащих информацию о мерах пожарной безопасности в лесах	88, 4	1	шт	удовл.
28	Лазовское участковое лесничество	Установка и размещение стендов и других знаков и указателей, содержащих информацию о мерах пожарной безопасности в лесах	381, 42	2	шт	удовл.
29	Атласовское участковое лесничество	Установка и размещение стендов и других знаков и указателей, содержащих информацию о мерах пожарной безопасности в лесах	13, 15	1	шт	удовл.
30	Атласовское участковое лесничество	Установка и размещение стендов и других знаков и указателей, содержащих информацию о мерах пожарной безопасности в лесах	13, 24	1	шт	удовл.
31	Лазовское участковое лесничество	Установка и размещение стендов и других знаков и указателей, содержащих информацию о мерах пожарной безопасности в лесах	87, 12	1	шт	удовл.
32	Лазовское участковое лесничество	Установка и размещение стендов и других знаков и указателей, содержащих информацию о мерах пожарной безопасности в лесах	87, 1	1	шт	удовл.
33	Атласовское участковое лесничество	Установка и размещение стендов и других знаков и указателей, содержащих информацию о мерах пожарной безопасности в лесах	60, 13	1	шт	удовл.
34	Атласовское участковое лесничество	Установка и размещение стендов и других знаков и указателей, содержащих информацию о мерах пожарной безопасности в лесах	36, 10	1	шт	удовл.
35	Лазовское участковое лесничество	Установка и размещение стендов и других знаков и указателей, содержащих информацию о мерах пожарной безопасности в лесах	1, 1	1	шт	удовл.

36	Щапинское участковое лесничество	Установка и размещение стендов и других знаков и указателей, содержащих информацию о мерах пожарной безопасности в лесах	80, 37	1	шт	удовл.
37	Щапинское участковое лесничество	Установка и размещение стендов и других знаков и указателей, содержащих информацию о мерах пожарной безопасности в лесах	85, 17	5	шт	удовл.
38	Щапинское участковое лесничество	Установка и размещение стендов и других знаков и указателей, содержащих информацию о мерах пожарной безопасности в лесах	85, 17	5	шт	удовл.
39	Атласовское участковое лесничество	Установка и размещение стендов и других знаков и указателей, содержащих информацию о мерах пожарной безопасности в лесах	28, 2	1	шт	удовл.
40	Атласовское участковое лесничество	Установка и размещение стендов и других знаков и указателей, содержащих информацию о мерах пожарной безопасности в лесах	19, 5	1	шт	удовл.
41	Атласовское участковое лесничество	Установка и размещение стендов и других знаков и указателей, содержащих информацию о мерах пожарной безопасности в лесах	5, 5	1	шт	удовл.
42	Щапинское участковое лесничество	Установка и размещение стендов и других знаков и указателей, содержащих информацию о мерах пожарной безопасности в лесах	505, 15	1	шт	удовл.
43	Щапинское участковое лесничество	Установка и размещение стендов и других знаков и указателей, содержащих информацию о мерах пожарной безопасности в лесах	185, 9	1	шт	удовл.
44	Щапинское участковое лесничество	Установка и размещение стендов и других знаков и указателей, содержащих информацию о мерах пожарной безопасности в лесах	522, 12 ч	1	шт	удовл.

45	Щапинское участковое лесничество	Установка и размещение стендов и других знаков и указателей, содержащих информацию о мерах пожарной безопасности в лесах	460, 6 ч	1	шт	удовл.
46	Щапинское участковое лесничество	Установка и размещение стендов и других знаков и указателей, содержащих информацию о мерах пожарной безопасности в лесах	510, 10 ч	1	шт	удовл.
47	Щапинское участковое лесничество	Установка и размещение стендов и других знаков и указателей, содержащих информацию о мерах пожарной безопасности в лесах	450, 14 ч	1	шт	удовл.
48	Щапинское участковое лесничество	Установка и размещение стендов и других знаков и указателей, содержащих информацию о мерах пожарной безопасности в лесах	514, 9 ч	1	шт	удовл.
49	Щапинское участковое лесничество	Установка и размещение стендов и других знаков и указателей, содержащих информацию о мерах пожарной безопасности в лесах	586, 6 ч	1	шт	удовл.
50	Щапинское участковое лесничество	Установка и размещение стендов и других знаков и указателей, содержащих информацию о мерах пожарной безопасности в лесах	514, 9 ч	1	шт	удовл.
51	Щапинское участковое лесничество	Установка и размещение стендов и других знаков и указателей, содержащих информацию о мерах пожарной безопасности в лесах	489, 5 ч	1	шт	удовл.
52	Щапинское участковое лесничество	Установка и размещение стендов и других знаков и указателей, содержащих информацию о мерах пожарной безопасности в лесах	258, 19	1	шт	удовл.
53	Щапинское участковое лесничество	Установка и размещение стендов и других знаков и указателей, содержащих информацию о мерах пожарной безопасности в лесах	277, 17	1	шт	удовл.

54	Щапинское участковое лесничество	Установка и размещение стендов и других знаков и указателей, содержащих информацию о мерах пожарной безопасности в лесах	313, 13	2	шт	удовл.
55	Лазовское участковое лесничество	Установка и размещение стендов и других знаков и указателей, содержащих информацию о мерах пожарной безопасности в лесах	381, 43	1	шт	удовл.
56	Лазовское участковое лесничество	Установка и размещение стендов и других знаков и указателей, содержащих информацию о мерах пожарной безопасности в лесах	381, 41	1	шт	удовл.
57	Щапинское участковое лесничество	Установка и размещение стендов и других знаков и указателей, содержащих информацию о мерах пожарной безопасности в лесах	145, 18	1	шт	удовл.
58	Щапинское участковое лесничество	Установка и размещение стендов и других знаков и указателей, содержащих информацию о мерах пожарной безопасности в лесах	235, 38	1	шт	удовл.
59	Щапинское участковое лесничество	Установка и размещение стендов и других знаков и указателей, содержащих информацию о мерах пожарной безопасности в лесах	85, 17	7	шт	удовл.
60	Щапинское участковое лесничество	Установка и размещение стендов и других знаков и указателей, содержащих информацию о мерах пожарной безопасности в лесах	85, 17	5	шт	удовл.
61	Атласовское участковое лесничество	Установка и размещение стендов и других знаков и указателей, содержащих информацию о мерах пожарной безопасности в лесах	48, 33ч	1	шт	удовл.
62	Атласовское участковое лесничество	Установка и размещение стендов и других знаков и указателей, содержащих информацию о мерах пожарной безопасности в лесах	24, 40ч	1	шт	удовл.

63	Атласовское участковое лесничество	Установка и размещение стендов и других знаков и указателей, содержащих информацию о мерах пожарной безопасности в лесах	46, 13ч	1	шт	удовл.
64	Щапинское участковое лесничество	Установка и размещение стендов и других знаков и указателей, содержащих информацию о мерах пожарной безопасности в лесах	123, 3	1	шт	удовл.
65	ГЗ	Установка и размещение стендов и других знаков и указателей, содержащих информацию о мерах пожарной безопасности в лесах		12	шт	удовл.
66	Щапинское участковое лесничество	Устройство пожарных водоемов и подъездов к источникам противопожарного водоснабжения	85 (17)	1	шт	удовл.
67	Щапинское участковое лесничество	Устройство противопожарных минерализованных полос	162, 23	0,47	км	удовл.
68	Щапинское участковое лесничество	Устройство противопожарных минерализованных полос	162, 24	0,28	км	удовл.
69	Щапинское участковое лесничество	Устройство противопожарных минерализованных полос	162, 26	0,27	км	удовл.
70	Щапинское участковое лесничество	Устройство противопожарных минерализованных полос	171, 7	0,47	км	удовл.
71	Щапинское участковое лесничество	Устройство противопожарных минерализованных полос	171, 6	0,57	км	удовл.
72	Щапинское участковое лесничество	Устройство противопожарных минерализованных полос	145, 8	0,29	км	удовл.
73	Щапинское участковое лесничество	Устройство противопожарных минерализованных полос	145, 9	1,49	км	удовл.
74	Щапинское участковое лесничество	Устройство противопожарных минерализованных полос	145, 16	0,58	км	удовл.
75	Лазовское участковое лесничество	Устройство противопожарных минерализованных полос	213, 4	0,19	км	удовл.
76	Лазовское участковое лесничество	Устройство противопожарных минерализованных полос	213, 5	0,84	км	удовл.
77	Лазовское участковое лесничество	Устройство противопожарных минерализованных полос	213, 9	0,28	км	удовл.
78	Лазовское участковое лесничество	Устройство противопожарных минерализованных полос	213, 10	0,29	км	удовл.

79	Лазовское участковое лесничество	Устройство противопожарных минерализованных полос	213, 14	0,58	км	удовл.
80	Лазовское участковое лесничество	Устройство противопожарных минерализованных полос	213, 18	0,25	км	удовл.
81	Щапинское участковое лесничество	Устройство противопожарных минерализованных полос	199, 8	0,08	км	удовл.
82	Щапинское участковое лесничество	Устройство противопожарных минерализованных полос	200, 2	1,45	км	удовл.
83	Щапинское участковое лесничество	Устройство противопожарных минерализованных полос	200, 3	0,42	км	удовл.
84	Щапинское участковое лесничество	Устройство противопожарных минерализованных полос	200, 8	0,48	км	удовл.
85	Щапинское участковое лесничество	Устройство противопожарных минерализованных полос	298, 16	0,34	км	удовл.
86	Щапинское участковое лесничество	Устройство противопожарных минерализованных полос	314, 6	0,73	км	удовл.
87	Щапинское участковое лесничество	Устройство противопожарных минерализованных полос	314, 12	0,63	км	удовл.
88	Щапинское участковое лесничество	Устройство противопожарных минерализованных полос	315, 6	0,21	км	удовл.
89	Щапинское участковое лесничество	Устройство противопожарных минерализованных полос	315, 8	0,3	км	удовл.
90	Щапинское участковое лесничество, ,	Устройство противопожарных минерализованных полос	315, 22	0,1	км	удовл.
91	Щапинское участковое лесничество	Устройство противопожарных минерализованных полос	315, 33	0,16	км	удовл.
92	Щапинское участковое лесничество	Устройство противопожарных минерализованных полос	315, 23	0,28	км	удовл.
93	Щапинское участковое лесничество	Устройство противопожарных минерализованных полос	316, 22	1,39	км	удовл.
94	Щапинское участковое лесничество	Эксплуатация лесных дорог, предназначенных для охраны лесов от пожаров	80, 37	0,3	км	удовл.
95	Щапинское участковое лесничество	Эксплуатация лесных дорог, предназначенных для охраны лесов от пожаров	296, 23	1,2	км	удовл.
96	Щапинское участковое лесничество	Эксплуатация лесных дорог, предназначенных для охраны лесов от пожаров	135, 33	1,66	км	удовл.

97	Щапинское участковое лесничество	Эксплуатация лесных дорог, предназначенных для охраны лесов от пожаров	135, 32	1,7	км	удовл.
98	Щапинское участковое лесничество	Эксплуатация лесных дорог, предназначенных для охраны лесов от пожаров	134, 46	1,85	км	удовл.
99	Щапинское участковое лесничество	Эксплуатация лесных дорог, предназначенных для охраны лесов от пожаров	162, 27	1,43	км	удовл.
100	Щапинское участковое лесничество	Эксплуатация лесных дорог, предназначенных для охраны лесов от пожаров	126, 51	2,3	км	удовл.
101	Щапинское участковое лесничество	Эксплуатация лесных дорог, предназначенных для охраны лесов от пожаров	126, 53	2,3	км	удовл.
102	Щапинское участковое лесничество	Эксплуатация лесных дорог, предназначенных для охраны лесов от пожаров	99, 41	1,73	км	удовл.
103	Атласовское участковое лесничество	Эксплуатация лесных дорог, предназначенных для охраны лесов от пожаров	107, 55	0,26	км	удовл.
104	Атласовское участковое лесничество	Эксплуатация лесных дорог, предназначенных для охраны лесов от пожаров	14, 48	2,48	км	удовл.
105	Атласовское участковое лесничество	Эксплуатация лесных дорог, предназначенных для охраны лесов от пожаров	14, 55	1,1	км	удовл.
106	Атласовское участковое лесничество	Эксплуатация лесных дорог, предназначенных для охраны лесов от пожаров	15, 35	1,56	км	удовл.
107	Атласовское участковое лесничество	Эксплуатация лесных дорог, предназначенных для охраны лесов от пожаров	15, 32	1,63	км	удовл.
108	Атласовское участковое лесничество	Эксплуатация лесных дорог, предназначенных для охраны лесов от пожаров	15, 33	1,26	км	удовл.
109	Атласовское участковое лесничество	Эксплуатация лесных дорог, предназначенных для охраны лесов от пожаров	16, 26	0,4	км	удовл.
110	Атласовское участковое лесничество	Эксплуатация лесных дорог, предназначенных для охраны лесов от пожаров	22, 37	1,05	км	удовл.
111	Атласовское участковое лесничество	Эксплуатация лесных дорог, предназначенных для охраны лесов от пожаров	22, 38	0,26	км	удовл.
112	Щапинское участковое лесничество	Эксплуатация пожарных наблюдательных	80, 37	1	шт	удовл.

113	Щапинское участковое лесничество	Эксплуатация пожарных наблюдательных пунктов (вышек, мачт, павильонов и других наблюдательных пунктов), пунктов сосредоточения противопожарного инвент	133, 30	1	шт	удовл.
114	Лазовское участковое лесничество, Часть 1	Эксплуатация пожарных наблюдательных пунктов (вышек, мачт, павильонов и других наблюдательных пунктов), пунктов сосредоточения противопожарного инвент	103, 2,3,7	1	шт	удовл.
115	Лазовское участковое лесничество	Эксплуатация пожарных наблюдательных пунктов (вышек, мачт, павильонов и других наблюдательных пунктов), пунктов сосредоточения противопожарного инвент	381, 42	1	шт	удовл.
116	Атласовское участковое лесничество	Эксплуатация пожарных наблюдательных пунктов (вышек, мачт, павильонов и других наблюдательных пунктов), пунктов сосредоточения противопожарного инвент	13, 15	1	шт	удовл.
117	Атласовское участковое лесничество	Эксплуатация пожарных наблюдательных пунктов (вышек, мачт, павильонов и других наблюдательных пунктов), пунктов сосредоточения противопожарного инвент	13, 24	1	шт	удовл.
118	Лазовское участковое лесничество	Эксплуатация пожарных наблюдательных пунктов (вышек, мачт, павильонов и других наблюдательных пунктов), пунктов сосредоточения противопожарного инвент	87, 12	1	шт	удовл.
119	Лазовское участковое лесничество	Эксплуатация пожарных наблюдательных пунктов (вышек, мачт, павильонов и других наблюдательных пунктов), пунктов сосредоточения противопожарного инвент	87, 1	1	шт	удовл.

120	Атласовское участковое лесничество	Эксплуатация пожарных наблюдательных пунктов (вышек, мачт, павильонов и других наблюдательных пунктов), пунктов сосредоточения противопожарного инвент	60, 13	1	шт	удовл.
121	Атласовское участковое лесничество	Эксплуатация пожарных наблюдательных пунктов (вышек, мачт, павильонов и других наблюдательных пунктов), пунктов сосредоточения противопожарного инвент	36, 10	1	шт	удовл.
122	Лазовское участковое лесничество	Эксплуатация пожарных наблюдательных пунктов (вышек, мачт, павильонов и других наблюдательных пунктов), пунктов сосредоточения противопожарного инвент	1, 1	1	шт	удовл.
123	Атласовское участковое лесничество	Эксплуатация пожарных наблюдательных пунктов (вышек, мачт, павильонов и других наблюдательных пунктов), пунктов сосредоточения противопожарного инвент	28, 2	1	шт	удовл.
124	Атласовское участковое лесничество,	Эксплуатация пожарных наблюдательных пунктов (вышек, мачт, павильонов и других наблюдательных пунктов), пунктов сосредоточения противопожарного инвент	19, 5	1	шт	удовл.
125	Атласовское участковое лесничество,	Эксплуатация пожарных наблюдательных пунктов (вышек, мачт, павильонов и других наблюдательных пунктов), пунктов сосредоточения противопожарного инвент	5, 5	1	шт	удовл.
126	Щапинское участковое лесничество	Эксплуатация пожарных наблюдательных пунктов (вышек, мачт, павильонов и других наблюдательных пунктов), пунктов сосредоточения противопожарного инвент	505, 15	1	шт	удовл.

127	Щапинское участковое лесничество	Эксплуатация пожарных наблюдательных пунктов (вышек, мачт, павильонов и других наблюдательных пунктов), пунктов сосредоточения противопожарного инвент	185, 9	1	шт	удовл.
128	Щапинское участковое лесничество	Эксплуатация пожарных наблюдательных пунктов (вышек, мачт, павильонов и других наблюдательных пунктов), пунктов сосредоточения противопожарного инвент	489, 5 ч	1	шт	удовл.
129	Щапинское участковое лесничество	Эксплуатация пожарных наблюдательных пунктов (вышек, мачт, павильонов и других наблюдательных пунктов), пунктов сосредоточения противопожарного инвент	489, 5 ч	1	шт	удовл.
130	Щапинское участковое лесничество	Эксплуатация пожарных наблюдательных пунктов (вышек, мачт, павильонов и других наблюдательных пунктов), пунктов сосредоточения противопожарного инвент	296, 23	1	шт	удовл.
131	Щапинское участковое лесничество	Эксплуатация пожарных наблюдательных пунктов (вышек, мачт, павильонов и других наблюдательных пунктов), пунктов сосредоточения противопожарного инвент	277, 17	1	шт	удовл.
132	Щапинское участковое лесничество	Эксплуатация пожарных наблюдательных пунктов (вышек, мачт, павильонов и других наблюдательных пунктов), пунктов сосредоточения противопожарного инвент	145, 8	1	шт	удовл.
133	Атласовское участковое лесничество	Эксплуатация пожарных наблюдательных пунктов (вышек, мачт, павильонов и других наблюдательных пунктов), пунктов сосредоточения противопожарного инвент	40, 21	1	шт	удовл.

134	Атласовское участковое лесничество	Эксплуатация пожарных наблюдательных пунктов (вышек, мачт, павильонов и других наблюдательных пунктов), пунктов сосредоточения противопожарного инвент	22, 32	1	шт	удовл.
135	Атласовское участковое лесничество	Эксплуатация пожарных наблюдательных пунктов (вышек, мачт, павильонов и других наблюдательных пунктов), пунктов сосредоточения противопожарного инвент	45, 13	1	шт	удовл.
136	Щапинское участковое лесничество	Эксплуатация пожарных наблюдательных пунктов (вышек, мачт, павильонов и других наблюдательных пунктов), пунктов сосредоточения противопожарного инвент	123, 3	1	шт	удовл.
137	Лазовское участковое лесничество	Эксплуатация посадочных площадок для самолетов и вертолетов, используемых в целях проведения авиационных работ по охране лесов от пожаров	381, 42	1	шт	удовл.
138	Щапинское участковое лесничество	Эксплуатация посадочных площадок для самолетов и вертолетов, используемых в целях проведения авиационных работ по охране лесов от пожаров	313, 13	2	шт	удовл.
139	Щапинское участковое лесничество,	Иные меры по охране лесов от пожаров, не вошедшие в перечень вышеперечисленных показателей, с расшифровкой каждого мероприятия в отдельности	85 (17)	1	шт	удовл.
140	Щапинское участковое лесничество,	Иные меры по охране лесов от пожаров, не вошедшие в перечень вышеперечисленных показателей, с расшифровкой каждого мероприятия в отдельности	313 (13)	1	шт	удовл.
141	Щапинское участковое лесничество	Иные меры по охране лесов от пожаров, не вошедшие в перечень вышеперечисленных показателей, с расшифровкой каждого мероприятия в отдельности	236 (части 27,28)	1	шт	удовл.

142	ГЗ	Иные меры по охране лесов от пожаров, не вошедшие в перечень вышеперечисленных показателей, с расшивкой каждого мероприятия в отдельности		200	шт	листовки
-----	----	---	--	-----	----	----------

Таблицы 2.1-2.14

Проектируемые меры противопожарного обустройства лесов с учетом затрат на их выполнение на территории лесничества

ЛПН	Период действия плана	Лесные дороги, предназначенные для охраны лесов от пожаров						прокладка просек, противопожарных разрывов, устройство противопожарных минерализованных полос)		создание, содержание и эксплуатация пожарных наблюдательных пунктов (вышек, мачт, павильонов и других наблюдательных пунктов), пунктов сосредоточения противопожарного инвентаря		устройство пожарных водоемов и подъездов к источникам противопожарного водоснабжения		проведение работ по гидромелиорации земель)		снижение природной пожарной опасности лесов путем регулирования породного состава лесных насаждений		проведение профилактических контролируемых противопожарных выжиганий хвороста, лесной подстилки, сухой травы и других лесных горючих материалов, включая информирование об их территориальном размещении, площадных объемах, а также о мероприятиях по обеспечению безопасности выжиганий)		прочистка просек, противопожарных минерализованных полос и их обновление		эксплуатация пожарных водоемов и водоезов к источникам водоснабжения)		благоустройство зон отдыха граждан, пребывающих в лесах в соответствии со статьей 11 Лесного кодекса Российской Федерации)		установка и эксплуатация пиллабаумов, устройств преград, обеспечивающих ограничение пребывания граждан в лесах в целях обеспечения пожарной безопасности		создание и содержание противопожарных заставов и устройств лиственных опушек)		
А	1	2	Тыс. рублей	Содержание, км	Тыс. рублей	Эксплуатация, км	Тыс. рублей	км	Тыс. рублей	шт.	Тыс. рублей	шт.	Тыс. рублей	га	Тыс. рублей	га	Тыс. рублей	га	Тыс. рублей	км	Тыс. рублей	шт.	Тыс. рублей	шт.	Тыс. рублей	шт.	Тыс. рублей	га	Тыс. рублей	
1	2024					9,00	94,41	10,00	147,40											10,00	149,24			1,00	64,05					
2	2025					9,00	94,41	10,00	147,40											10,00	149,24			1,00	64,05					
3	2026					9,00	94,41	10,00	147,40											10,00	149,24			1,00	64,05					
4	2027					9,00	98,38	10,00	153,59											10,00	155,51			1,00	66,74					
5	2028					9,00	102,51	10,00	160,04											10,00	162,04			1,00	69,54					

Таблица 2.15

Объем и пообъектное распределение проектируемых мер в разрезе лесничеств с указанием квартала, выдела

№ПП	Период действия плана	Наименование участкового лесничества	Лесные дороги, предназначенные для охраны лесов от пожаров						Прокладка просек, противопожарных разрывов, устройство противопожарных минерализованных полос		Создание, содержание и эксплуатация пожарных наблюдательных пунктов (вышек, мачт, павильонов и других наблюдательных пунктов), пунктов сосредоточения противопожарного инвентаря		Устройство пожарных водоемов и подъездов к источникам противопожарного водоснабжения		Проведение работ по гидромелиорации земель)		Снижение природной пожарной опасности лесов путем регулирования породного состава лесных насаждений		проведение профилактических контролируемых противопожарных выжиганий хвороста, лесной подстилки, сухой травы и других лесных горючих материалов, включая информационно об их территориальном размещении, площадных объемах, а также о мероприятиях по обеспечению безопасности выжиганий)		прочистка просек, прочистка противопожарных минерализованных полос и их обновление		эксплуатация пожарных водоемов и подъездов к источникам водоснабжения)		благоустройство зон отдыха граждан, пребывающих в лесах в соответствии со статьей 11 Лесного кодекса Российской Федерации)		установка и эксплуатация плагбаумов, устройство претрад, обеспечивающих ограничение пребывания граждан в лесах в целях обеспечения пожарной безопасности		создание и содержание хлосонов и устройств лиственных опушек)	
			Создание, км	Квартал выдел	Содержание, км	Квартал выдел	Эксплуатация, км	Квартал выдел	км	Квартал выдел	пт.	Квартал выдел	пт.	Квартал выдел	га	Квартал выдел	га	Квартал выдел	га	Квартал выдел	км	Квартал выдел	пт.	Квартал выдел	пт.	Квартал выдел	пт.	Квартал выдел	га	Квартал выдел
A	1	2	3	4	5	6	7	8	9	10	11	12	13	14	15	16	17	18	19	20	21	22	23	24	25	26	27	28	29	30
1	2024	Щаповское					1,57	294 (24)	2,47	167 (4,5)																				
2	2024	Щаповское					2,43	312 (33,40)	1,58	161 (25,26,27)																				
3	2024	Щаповское					1,55	312 (32)	1,41	294 (13,21,22)																				
4	2024	Щаповское					2,15	332 (31)	0,99	312 (4,5,13)																				
5	2024	Щаповское							1,55	167 (3,8,16)																				
6	2024	Щаповское							0,50	167 (3)																				
7	2024	Щаповское							0,50	167 (8,17)																				
8	2024	Атласовское					2,3	38 (58,60)												3,55	47 (82,83)									
9	2024	Атласовское																		0,50	52 (60)									
10	2024	Атласовское																		4,22	52 (42,43, 34,78,32, 31,30,25, 76,75,72, 71,69,70)									
11	2024	Атласовское																		1,73	52 (46,47, 40,48,41, 49)									
12	2025	Атласовское					0,52	108 (68,6	2,57	40 (41)										1,56	41 (360									
13	2025	Атласовское					3,26	37 (30)	3,47	39 (47)										1,28	40 (42)									
14	2025	Атласовское					0,92	51 (18)	1,15	32 (35)										3,53	47 (82,83)									
15	2025	Атласовское					0,32	46 (58)	1,81	31 (52)																				
16	2025	Атласовское					1,83	45 (63)																						
17	2025	Атласовское					3,15	38 (66)																						
18	2025	Щаповское																		0,3	232 (32)									
19	2025	Щаповское																		2,04	256 (42,43)									
20	2025	Щаповское																		1,29	233 (49)									
21	2026	Щаповское					1	196 (40)	0,63	236 (18,35,37)																				
22	2026	Щаповское					0,45	210 (27)	2,53	237 (39,43, 40,32,33,56,25, 18)																				
23	2026	Щаповское					3,18	231 (28,29)																						
24	2026	Щаповское					0,27	232 (31)																						

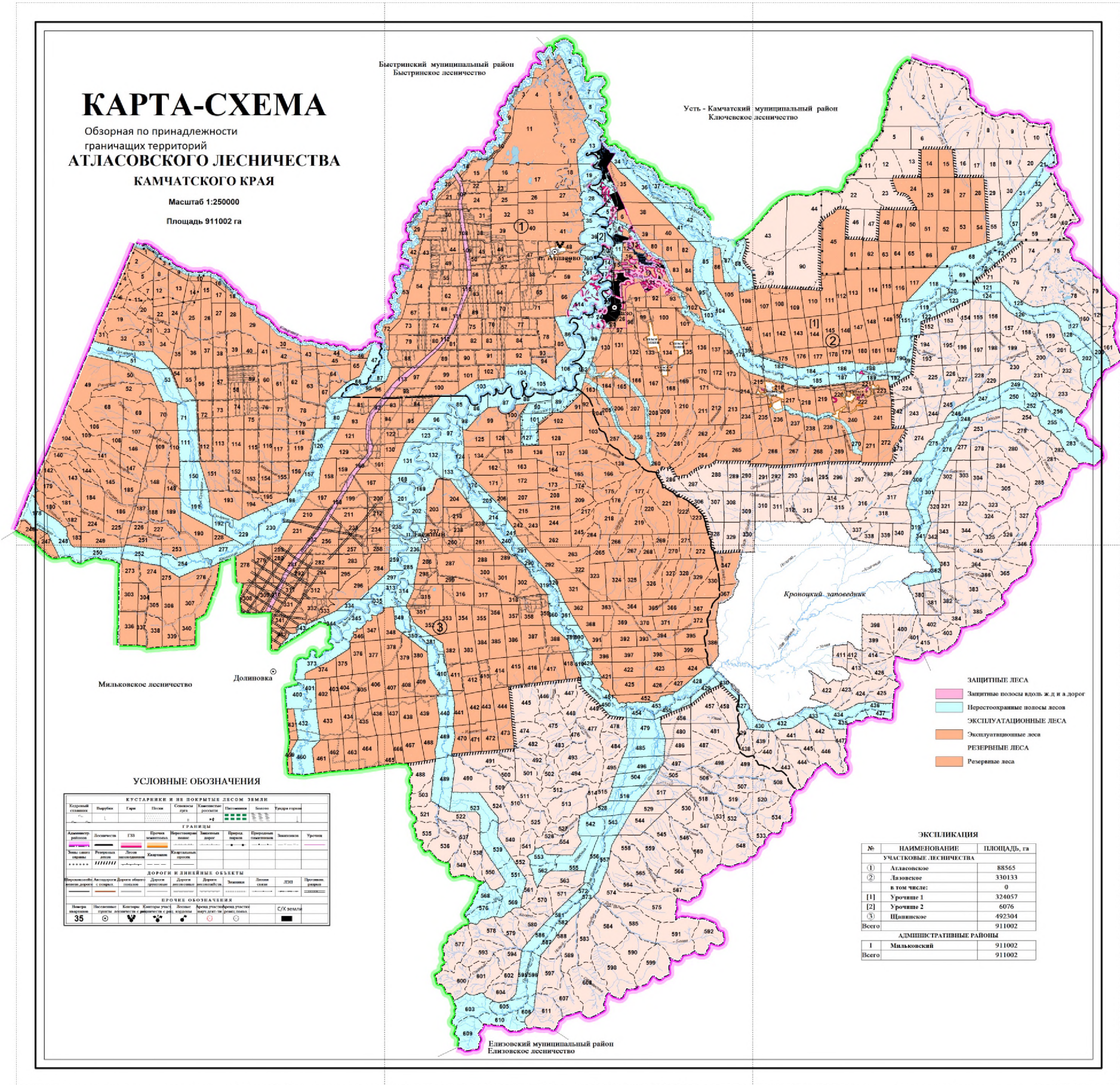
[illegible]

Календарный план выполнения мер противопожарного обустройства на территории Атласовского лесничества

[illegible]

[illegible]

ГРАФИЧЕСКАЯ ЧАСТЬ
Плана противопожарного обустройства лесов
на территории Атласовского лесничества

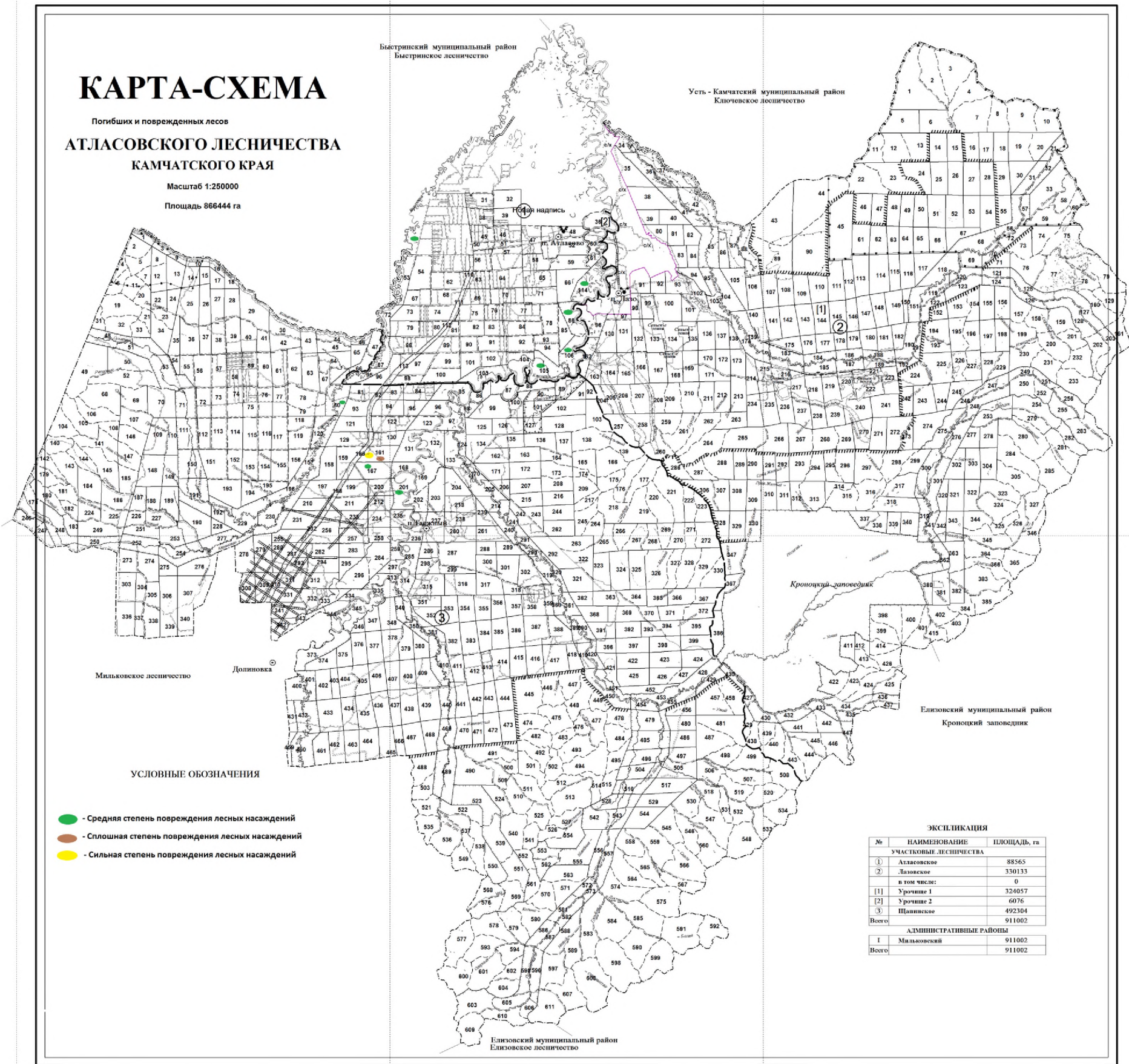


КАРТА-СХЕМА

Погибших и поврежденных лесов
АТЛАСОВСКОГО ЛЕСНИЧЕСТВА
КАМЧАТСКОГО КРАЯ

Масштаб 1:250000

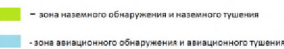
Площадь 866444 га



Площадь 911002 га

Быстринский муниципальный район
Быстринское лесничество

Усть - Камчатский муниципальный район
Ключевское лесничество



УСЛОВНЫЕ ОБОЗНАЧЕНИЯ

[illegible]

ЭКСПЛИКАЦИЯ

№	НАИМЕНОВАНИЕ	ПЛОЩАДЬ, га
УЧАСТКОВЫЕ ЛЕСНИЦЕСТВА		
①	Аласовское	88565
②	Лязовское	330133
	в том числе:	0
[1]	Урочище 1	324057
[2]	Урочище 2	6076
③	Щанинское	492304
Всего		911002
АДМИНИСТРАТИВНЫЕ РАЙОНЫ		
1	Мильковский	911002
Всего		911002

№	НАИМЕНОВАНИЕ	ПЛОЩАДЬ, га
УЧАСТКОВЫЕ ЛЕСНИЧЕСТВА		
①	Атласовское	88565
②	Лазовское	330133
	в том числе:	0
[1]	Урочище 1	324057
[2]	Урочище 2	6076
③	Щапанинское	492304
Всего		911002
АДМИНИСТРАТИВНЫЕ РАЙОНЫ		
1	Мальковский	911002
Всего		911002

КАРТА-СХЕМА

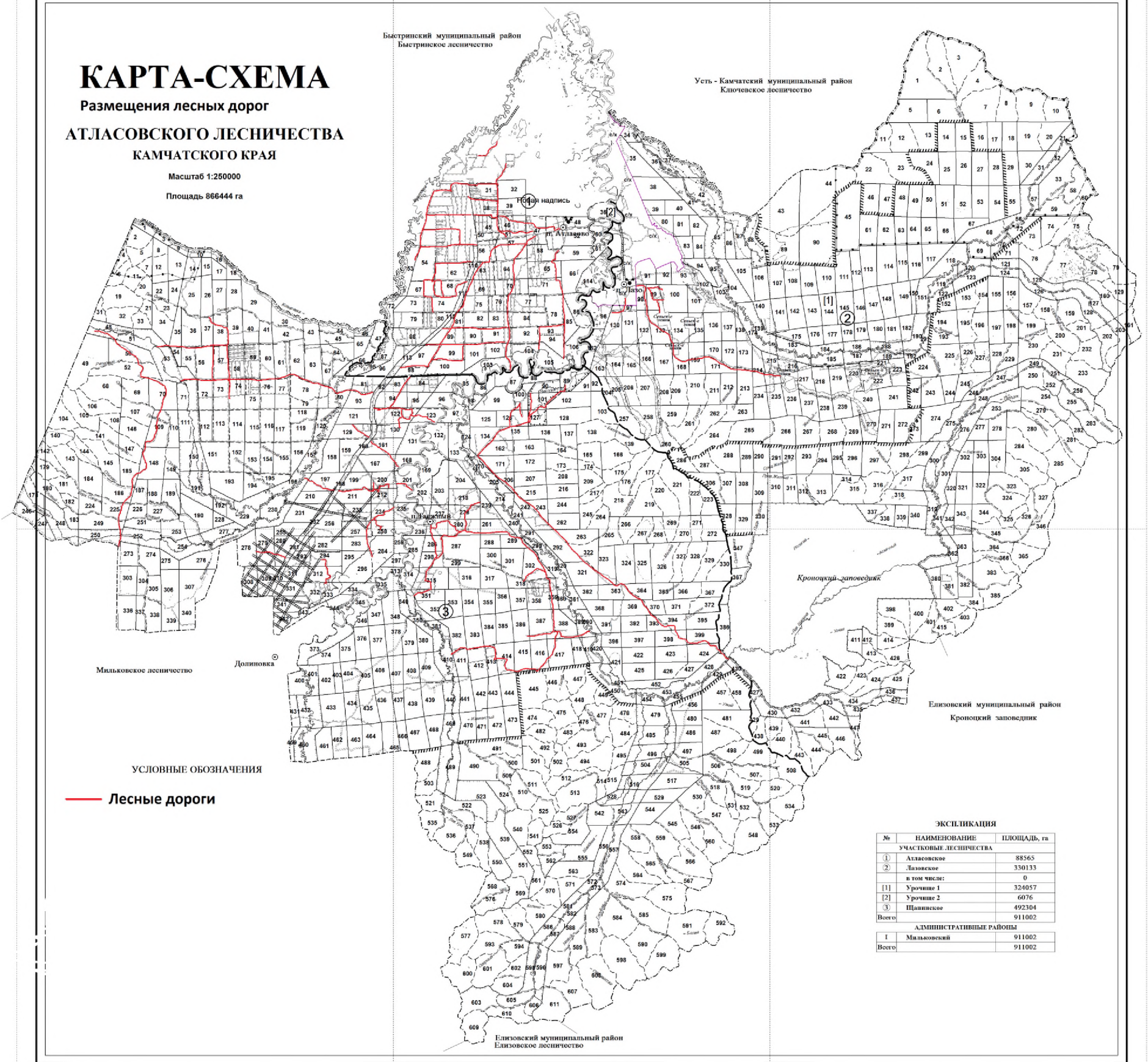
Размещения лесных дорог

АТЛАСОВСКОГО ЛЕСНИЧЕСТВА

КАМЧАТСКОГО КРАЯ

Масштаб 1:250000

Площадь 866444 га



УСЛОВНЫЕ ОБОЗНАЧЕНИЯ

— Лесные дороги

ЭКСПЛИКАЦИЯ

№	НАИМЕНОВАНИЕ	ПЛОЩАДЬ, га
УЧАСТКОВЫЕ ЛЕСНИЧЕСТВА		
①	Атласовское	88565
②	Лавинское	330133
в том числе:		0
[1]	Урочище 1	324057
[2]	Урочище 2	6076
③	Шавинское	492304
Всего:		911002

АДМИНИСТРАТИВНЫЕ РАЙОНЫ

I	Мильковский	911002
Всего:		911002

Усть - Камчатский муниципальный район
Ключевское лесничество

Площадь 911002 га

[illegible]