



**АГЕНТСТВО ЛЕСНОГО ХОЗЯЙСТВА
И ОХРАНЫ ЖИВОТНОГО МИРА КАМЧАТСКОГО КРАЯ
ПРИКАЗ**

13.03.2020 № 187-пр

г. Петропавловск-Камчатский

Об утверждении проектной
документации лесного участка
от 18.12.2019 г. № 15

В соответствии со статьями 7, 41, 70.1, 83 Лесного кодекса Российской Федерации от 04.12.2006 № 200-ФЗ, Федеральным законом от 04.12.2006 № 201-ФЗ «О введении в действие Лесного кодекса Российской Федерации», пунктом 2 части 1 статьи 11.3, статьей 11.4 Земельного кодекса Российской Федерации от 25.10.2001 № 136-ФЗ, приказом Минприроды России от 03.02.2017 № 54 «Об утверждении Требований к составу и к содержанию проектной документации лесного участка, порядка ее подготовки», постановлением Правительства Камчатского края от 28.04.2011 № 165-П «Об утверждении Положения об Агентстве лесного хозяйства и охраны животного мира Камчатского края», на основании приказа Агентства лесного хозяйства и охраны животного мира Камчатского края от 05.09.2017 № 751-пр (в редакции приказа от 16.01.2018 № 24-пр) «О предоставлении полномочий» и заявления Зыбина И.А. от 17.02.2020

ПРИКАЗЫВАЮ:

1. Утвердить проектную документацию лесного участка от 18.12.2019 г. № 15 площадью 20,0000 га, формируемого из лесного (земельного) участка с кадастровым номером 41:08:0000000:7, имеющего следующее местоположение: Камчатский край, Усть-Большерецкий район, Усть-Большерецкое лесничество квартал 319 часть выдела 12 Апачинского участкового лесничества.

Вид использования лесов – осуществление рекреационной деятельности.

2. Срок действия настоящего приказа 2 года с момента его подписания.

3. Контроль за исполнением настоящего приказа оставляю за собой.

Заместитель руководителя Агентства

А.В. Лебедько

Утверждена приказом
Агентства лесного хозяйства и охраны
животного мира Камчатского края
«13» 03 2019 г. № 187-п/б
(дата утверждения)

ПРОЕКТНАЯ ДОКУМЕНТАЦИЯ ЛЕСНОГО УЧАСТКА № 15

с. Соболево
(населенный пункт)

18 декабря 2019 г.
(дата)

1. Местоположение, границы и площадь проектируемого лесного участка

Субъект Российской Федерации	Камчатский край
Муниципальное образование	Усть-Большерецкий район
Категория земель	Земли лесного фонда
Лесничество (лесопарк)	Усть-Большерецкое
Участковое лесничество (урочище)	Апачинское
Целевое назначение лесов	Защитные (ценные) леса
категория защитных лесов	Нерестощохранные полосы лесов
Квартал (части лесотаксационных выделов)	319 (12)
Площадь проектируемого лесного участка, га	20,0000

Местоположение и границы лесного участка указаны на плане и схеме расположения проектируемого лесного участка.

2. Целевое назначение лесов

В соответствии с приказом Федерального агентства лесного хозяйства от «03» декабря 2009 г. № 499 «О внесении изменений в приказ Федерального агентства лесного хозяйства от 09.12.2008 № 379 «Об определении количества лесничеств на территории Камчатского края и установлении их границ», Апачинское участковое лесничество входит в состав Усть-Большерецкого лесничества.

На момент проектирования лесного участка, на территории Усть-Большерецкого лесничества распространяется действие лесохозяйственного регламента, утвержденного приказом Агентства лесного хозяйства и охраны животного мира Камчатского края от «26» октября 2018г № 753-пр.

Леса на территории Камчатского края в соответствии со статьями 10, 110 – 118 Лесного кодекса Российской Федерации, статьей 8 Федерального закона от 04.12.2006г. № 201-ФЗ, «О введении в действие Лесного кодекса Российской Федерации», Приказами Рослесхоза № 318 от 17.08.2010г.; № 50 от 09.02.2010 г. отнесены к защитным лесам, эксплуатационным лесам и резервным лесам, что отражено в Лесном плане Камчатского края, утвержденном постановлением Губернатора Камчатского края от 21.12.2018 № 107, и лесохозяйственном регламенте Усть-Большерецкого лесничества.

Согласно указанным документам лесного планирования квартал 319, Апачинского участкового лесничества, в котором расположен проектируемый лесной участок, относится к Защитным лесам, категория защитных лесов – нерестощохранные полосы лесов.

3. Количественные и качественные характеристики проектируемого лесного участка

Количественные и качественные характеристики проектируемого лесного участка составлены на основании данных государственного лесного реестра Усть-Большерецкого лесничества и натурального обследования.

Таблица 1. Распределение земель

Общая площадь, га	В том числе							
	лесные земли					нелесные земли		
	занятые лесными насаждениями-всего	в том числе покрытые лесными культурами	лесные питомники, плантации	не занятые лесными насаждениями	итого	горная тундра	другие	итого
1	2	3	4	5	6	9	10	11
20,0000						20,0000		20,0000

Таблица 2. Характеристика насаждений проектируемого лесного участка

Участковое лесничество/ урочище (при наличии)	Номер квартала	Номер выдела	Состав насаждения или характеристика лесного участка при отсутствии насаждения	Площадь (га)/запас древесины при наличии (куб. м)	в том числе по группам возраста древостоя (га/куб. м)			
					молодняки	средне-возрастные	приспевающие	спелые и перестойные
1	2	3	4	5	6	7	8	9
Апачинское	319	12	горная тундра	20,0000/0				

Таблица 3. Средние таксационные показатели насаждений проектируемого лесного участка

Целевое назначение лесов	Квартал (часть выдела)	Хозяйство, преобладающая порода	Состав насаждений	Возраст	Бонитет	Полнота	Средний запас древесины (куб. м/га)		
							средне-возрастные	приспевающие	спелые и перестойные
1	2	3	4	5	6	7	8	9	10
Защитные (ценные) леса, - нерестощерные полосы лесов	319 (12)	-	горная тундра						

Таблица 4. Виды и объемы использования лесов на проектируемом лесном участке

Целевое назначение лесов	Хозяйство (хвойное, твердолиственное, мягколиственные)	Площадь, (га)	Единица измерения	Объемы использования лесов (изъятия лесных ресурсов)
1	2	3	4	5
Осуществление рекреационной деятельности, туризм				
Защитные (ценные) леса, - нерестощерные полосы лесов	горная тундра	20,0000	га	-

4. Виды разрешенного использования лесов на проектируемом лесном участке

Лесохозяйственным регламентом Усть-Большерепецкого лесничества в квартале 319 Апачинского участкового лесничества и соответственно на проектируемом лесном участке установлены следующие виды разрешенного использования лесов:

- Осуществление рекреационной деятельности;

- Осуществление видов деятельности в сфере охотничьего хозяйства;

- Ведение сельского хозяйства;

- Строительство и эксплуатация водохранилищ и иных искусственных водных объектов, а также гидротехнических сооружений и специализированных портов;

- Строительство, реконструкция, эксплуатация линейных объектов;

- Выполнение работ по геологическому изучению недр, разработка месторождений полезных ископаемых;

- Осуществление религиозной деятельности;

- Выполнение изыскательских работ.

5. Сведения об обременениях проектируемого лесного участка

По данным государственного лесного реестра квартал 319 часть выдела 12, Апачинского участкового лесничества, Усть-Большерецкого лесничества не имеет обременения.

6. Сведения об ограничениях использования лесов

С учетом целевого назначения и правового режима лесов, установленного лесным законодательством Российской Федерации, лесохозяйственным регламентом Усть-Большерецкого лесничества предусмотрены следующие ограничения в использовании лесов:

Согласно Правил использования лесов для осуществления рекреационной деятельности на лесных участках, предоставленных для осуществления рекреационной деятельности, подлежат сохранению природные ландшафты, объекты животного мира, растительного мира, водные объекты. Леса для осуществления рекреационной деятельности используются способами, не наносящими вреда окружающей среде и здоровью человека.

Использование лесов для осуществления рекреационной деятельности не должно препятствовать праву граждан пребывать в лесах.

Не допускается: повреждение лесных насаждений, растительного покрова и почвы за пределами предоставленного участка и на участке, захламливание территории, проезд транспортных средств по произвольным маршрутам.

В защитных лесах запрещается осуществление деятельности, несовместимой с их целевым назначением и полезными функциями. (п.6. ст. 111 ЛК РФ).

В ценных лесах запрещаются строительство и эксплуатация объектов капитального строительства, за исключением линейных объектов и гидротехнических сооружений. (п.2. ст. 115 ЛК РФ).

7. Сведения о наличии зданий, сооружений, объектов, связанных с созданием лесной инфраструктуры и объектов, не связанных с созданием лесной инфраструктуры на проектируемом лесном участке

Таблица 5.

№ п/п	Участковое лесничество/ урочище (при наличии)	Номер квартала	Номер выдел	Площадь объекта (га)	Наименование объекта
1	2	3	4	5	6
1	Апачинское	319	12		Здания, сооружения, объекты, связанные с созданием лесной инфраструктуры и объекты, не связанные с созданием лесной инфраструктуры отсутствуют

8. Сведения о наличии на проектируемом лесном участке особо защитных участков лесов, особо охраняемых природных территорий, зон с особыми условиями использования территорий

Согласно данным государственного лесного реестра на проектируемом лесном участке не существуют особо защитных участков леса (ОЗУ), особо охраняемых природных территорий (ООПТ) и зон с особыми условиями использования территорий.

Таблица 6.

№ п/п	Наименование участкового лесничества/ урочища (при наличии)	Номер квартала	Номер выдела	Виды ОЗУ, наименование ООПТ, виды зон с особыми условиями использования территорий	Общая площадь, га
1	2	3	4	5	6
1	Апачинское	319	12	Особо защитных участков лесов, особо охраняемых природных территорий, зон с особыми условиями использования территорий не имеется	-

9. Проектирование вида использования лесов лесного участка

Согласно лесохозяйственному регламенту Усть-Большерецкого лесничества, зона планируемого освоения лесов для осуществления рекреационной деятельности, не установлена.

При проектировании лесного участка сделаны следующие замечания и предложения:

Использовать лесной участок исключительно по целевому назначению в соответствии с лесным законодательством, соблюдать Правила пожарной безопасности в лесах и Санитарной безопасности в лесах. Соблюдать требования распоряжений Правительства Российской Федерации от 27.05.2013 № 849-р и от 17.07.2012 № 1283-р.

Сведения о наличии кадастрового (условного, номера учетной записи в государственном лесном реестре) номера лесного (земельного) участка, из которых образуются лесные участки:
Лесной (земельный) участок будет образован из земельного участка с кадастровым номером 41:08:0000000:7;

№ 15 от « 18 » 12 2019 г.

ПЛАН ПРОЕКТИРУЕМОГО ЛЕСНОГО УЧАСТКА

Субъект Российской Федерации:

Муниципальное образование:

Категория земель:

Лесничество:

Наименование участкового лесничества:

Лесной квартал (Лесотаксационный выдел):

Вид использования:

Цель предоставления лесного участка:

Площадь образуемого лесного участка:

Особые отметки (целевое назначение лесов):

Масштаб:

Камчатский край

Усть-Большерецкий район

Земли лесного фонда

Усть-Большерецкое

Аланинское участковое лесничество

319 (часть выдела 12)

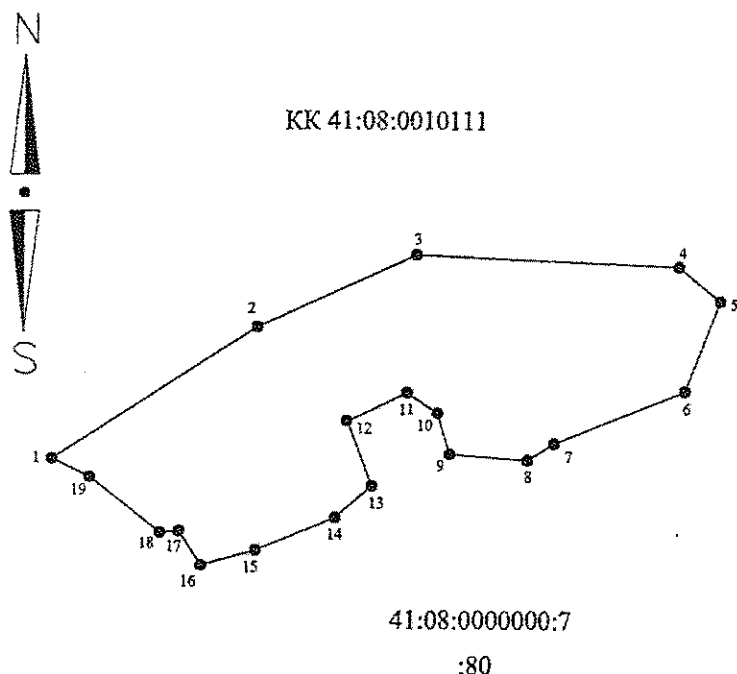
Осуществление рекреационной деятельности

Аренда

20,0000 га

Защитные леса-ценные леса, нерестовоохранные полосы лесов

1:10000



КАТАЛОГ КООРДИНАТ												
Порядок нумерации точек	Система координат, WGS-84						Система координат, МСК-41			Длина стороны	Длинные стороны угол	
	а	б	в	г	д	е	Х, м.	У, м.	м.			а
1	52	36	06,48	157	34	33,95	514173,58	1339527,38		339,16		37 05 33
2	52	36	12,55	157	34	48,95	514357,84	1339812,12		241,61		65 50 58
3	52	36	15,84	157	35	00,60	514436,69	1340032,58		363,52		92 20 23
4	52	36	15,50	157	35	19,91	514441,85	1340395,80		73,84		129 16 23
5	52	36	14,01	157	35	22,98	514395,11	1340453,96		139,63		201 01 22
6	52	36	09,96	157	35	20,51	514270,37	1340405,02		194,74		247 54 52
7	52	36	07,52	157	35	10,97	514197,15	1340224,57		43,82		238 13 04
8	52	36	06,76	157	35	09,01	514174,07	1340187,32		107,82		274 28 25
9	52	36	06,99	157	35	03,29	514182,48	1340079,83		59,41		342 53 20
10	52	36	08,82	157	35	02,33	514239,26	1340062,75		51,00		303 51 52
11	52	36	09,72	157	35	00,06	514267,68	1340020,00		91,48		243 50 48
12	52	36	08,38	157	34	55,72	514227,36	1339937,39		95,57		139 03 29
13	52	36	05,51	157	34	57,59	514138,10	1339772,05		67,39		129 23 02
14	52	36	04,07	157	34	54,90	514094,26	1339920,87		118,89		248 06 30
15	52	36	02,59	157	34	49,07	514049,93	1339810,55		78,45		254 34 49
16	52	36	01,89	157	34	45,07	514023,07	1339734,92		55,76		327 09 33
17	52	36	03,39	157	34	43,43	514075,92	1339704,68		25,72		264 03 02
18	52	36	03,29	157	34	42,02	514073,15	1339678,10		124,59		307 40 40
19	52	36	05,71	157	34	36,74	514149,18	1339579,65		57,68		293 01 25
1	52	36	06,48	157	34	33,95	514173,58	1339527,38				

Условные обозначения:

- Существующая часть границы, имеющаяся в ГКН сведения о которой достаточны для определения ее местоположения
- Вновь образованная часть границы, сведения о которой достаточны для определения ее местоположения
- — — Существующая часть границы, имеющаяся в ГКН сведения о которой недостаточны для определения ее местоположения
- — — Вновь образованная часть границы, сведения о которой недостаточны для определения ее местоположения

- :99 Кадастровые номера земельных участков по сведениям ГКН
- :3У1 Обозначение образуемых земельных участков
- o Характерная точка границы, сведения о которой не позволяют однозначно определить ее положение на местности
- Характерная точка границы, сведения о которой позволяют однозначно определить ее положение на местности

KK 41:08:0010111 Номер кадастрового квартала

Земельный участок, размеры которого не могут быть переданы в масштабе разделов графической части (земельный участок, имеющийся в ГКН сведения о границе которого достаточны для определения ее положения на местности)

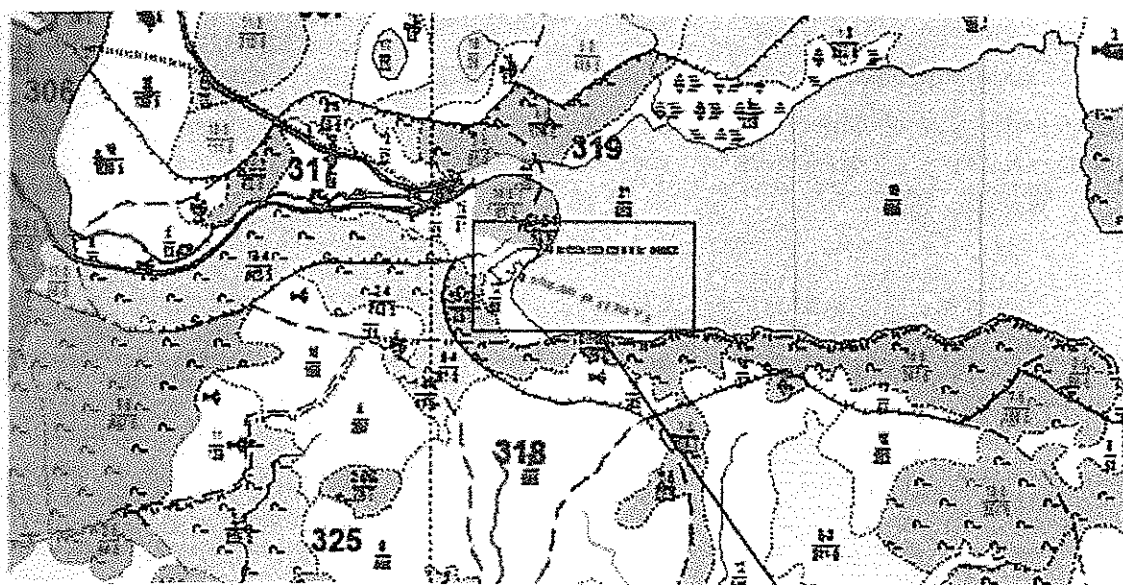
Граница кадастрового квартала

Земельный участок, размеры которого не могут быть переданы в масштабе разделов графической части (образуемый земельный участок, сведения о границе которого достаточны для определения ее положения на местности)

СХЕМА РАСПОЛОЖЕНИЯ ПРОЕКТИРУЕМОГО ЛЕСНОГО УЧАСТКА

Субъект Российской Федерации
 Муниципальное образование
 Категория земель
 Лесничество (лесопарк)
 Участковое лесничество
 Целевое назначение лесов, категория
 защитных лесов
 Лесной квартал (часть лесотаксаци-
 онного выдела)
 Вид использования лесов
 Цель предоставления лесного участка
 Площадь, га
 Масштаб

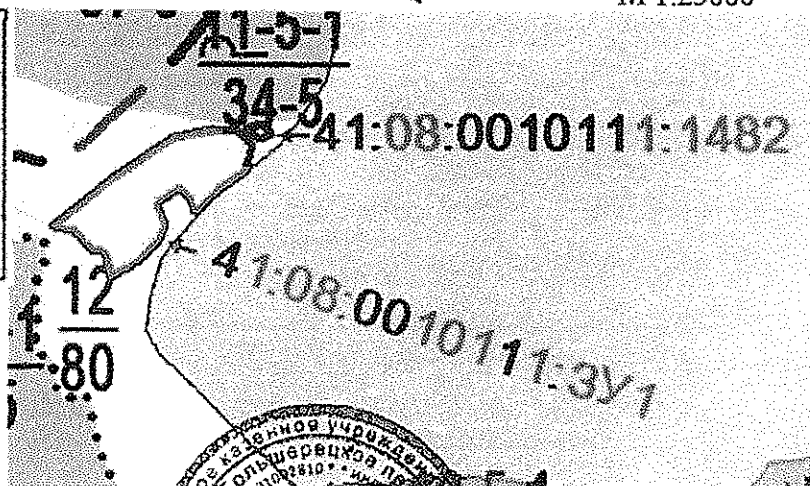
Камчатский край
 Усть-Большерецкий район
 Земли лесного фонда
 Усть-Большерецкое
 Апачинское
 Защитные (ценные) леса, нерестоохранные полосы лесов
 319 (12)
 Осуществление рекреационной деятельности
 Туризм
 20,0000 га
 1: 100000



УСЛОВНЫЕ ОБОЗНАЧЕНИЯ

М 1:25000

УСЛОВНЫЕ ОБОЗНАЧЕНИЯ									
Символ	Обозначение	Символ	Обозначение	Символ	Обозначение	Символ	Обозначение	Символ	Обозначение
1	Горная вершина	11	Горная вершина	21	Горная вершина	31	Горная вершина	41	Горная вершина
2	Горная вершина	12	Горная вершина	22	Горная вершина	32	Горная вершина	42	Горная вершина
3	Горная вершина	13	Горная вершина	23	Горная вершина	33	Горная вершина	43	Горная вершина
4	Горная вершина	14	Горная вершина	24	Горная вершина	34	Горная вершина	44	Горная вершина
5	Горная вершина	15	Горная вершина	25	Горная вершина	35	Горная вершина	45	Горная вершина
6	Горная вершина	16	Горная вершина	26	Горная вершина	36	Горная вершина	46	Горная вершина
7	Горная вершина	17	Горная вершина	27	Горная вершина	37	Горная вершина	47	Горная вершина
8	Горная вершина	18	Горная вершина	28	Горная вершина	38	Горная вершина	48	Горная вершина
9	Горная вершина	19	Горная вершина	29	Горная вершина	39	Горная вершина	49	Горная вершина
10	Горная вершина	20	Горная вершина	30	Горная вершина	40	Горная вершина	50	Горная вершина



Согласованно:

Начальник филиала-лесничий Усть-Большерецкого
лесничества

Представитель заинтересованного лица



Колесников Н.Ф.
(Ф.И.О.)

(подпись)

(Ф.И.О.)

Прошито, пронумеровано, скреплено печатью 6 листов

Заверено:

Начальник филиала - лесничий - И. О. Болышев Камчатского лесничества -
филиал КГКУ «Камчатские леса»

Представитель заинтересованного лица - И. О. Болышев лесников

подпись

Фамилия И. О.

